

PROGNOZA ODDZIAŁYWANIA NA ŚRODOWISKO

**PROGNOZA
ODDZIAŁYWANIA NA ŚRODOWISKO**

dla projektu planu ogólnego gminy Banie Mazurskie



Banie Mazurskie, sierpień - październik 2025 r.

PROGNOZA ODDZIAŁYWANIA NA ŚRODOWISKO

ZLECENIODAWCA:

Urząd Gminy Banie Mazurskie

ul. Konopnickiej 26, 19-520 Banie Mazurskie

WYKONAWCA:



Przedsiębiorstwo Gospodarki Gruntami TOPOZ Maciej Wronka

Pluski, ul. Pluszna 19, 11-034 Stawiguda

PROGNOZA ODDZIAŁYWANIA NA ŚRODOWISKO

Wstęp.....	5
1. INFORMACJE O ZAWARTOŚCI, GŁÓWNYCH CELACH PROJEKTOWANEGO DOKUMENTU ORAZ JEGO POWIĄZANIACH Z INNYMI DOKUMENTAMI	5
1.1. Podstawy formalno-prawne prognozy	5
1.2. Cel oraz zakres prognozy oddziaływania na środowisko	6
1.3. Ogólna charakterystyka gminy	7
1.4. Informacje o zawartości i głównych celach projektu planu ogólnego	10
1.5. Powiązania ustaleń projektu planu ogólnego z innymi dokumentami.....	14
2. INFORMACJE O METODACH ZASTOSOWANYCH PRZY SPORZĄDZANIU PROGNOZY	15
3. PROPOZYCJE DOTYCZĄCE PRZEWIDYWANYCH METOD ANALIZY SKUTKÓW REALIZACJI POSTANOWIEŃ PROJEKTU PLANU OGÓLNEGO ORAZ CZĘSTOTLIWOŚCI JEJ PRZEPROWADZANIA	16
4. INFORMACJE O MOŻLIWYM TRANSGRANICZNYM ODDZIAŁYWANIU NA ŚRODOWISKO	17
5. ISTNIEJĄCY STAN ŚRODOWISKA ORAZ POTENCJALNE ZMIANY JEGO STANU W PRZYPADKU BRAKU REALIZACJI PROJEKTU PLANU OGÓLNEGO	18
5.1 Istniejący stan środowiska	18
5.2 Potencjalne zmiany istniejącego stanu środowiska w przypadku braku realizacji projektu planu ogólnego	40
6. STAN ŚRODOWISKA NA OBSZARACH OBJĘTYCH PRZEWIDYWANYM ZNACZĄCYM ODDZIAŁYWANIEM	41
7. ISTNIEJĄCE PROBLEMY OCHRONY ŚRODOWISKA ISTOTNE Z PUNKTU WIDZENIA REALIZACJI PROJEKTU PLANU OGÓLNEGO, W SZCZEGÓLNOŚCI DOTYCZĄCE OBSZARÓW PODLEGAJĄCYCH OCHRONIE NA PODSTAWIE USTAWY Z DNIA 16 KWIEŃNIA 2004 R. O OCHRONIE PRZYRODY.....	42
8. CELE OCHRONY ŚRODOWISKA USTANOWIONE NA SZCZEBLU MIĘDZYNARODOWYM, WSPÓLNOTOWYM I KRAJOWYM, ISTOTNE Z PUNKTU WIDZENIA PROJEKTU PLANU OGÓLNEGO, ORAZ SPOSOBY, W JAKICH TE CELE I INNE PROBLEMY ŚRODOWISKA ZOSTAŁY UWZGLĘDNIONE PODCZAS OPRACOWYWANIA PROJEKTU DOKUMENTU	44
9. PRZEWIDYWANE ZNACZĄCE ODDZIAŁYWANIA, W TYM ODDZIAŁYWANIA BEZPOŚREDNIE, POŚREDNIE, WTÓRNE, SKUMULOWANE, KRÓTKOTERMINOWE, ŚREDNIOTERMINOWE I DŁUGOTERMINOWE, STAŁE I CHWILOWE ORAZ POZYTYWNE I NEGATYWNE, NA CELE I PRZEDMIOT OCHRONY OBSZARU NATURA 2000 ORAZ INTEGRALNOŚĆ TEGO OBSZARU, A TAKŻE ŚRODOWISKO	46
9.1. Oddziaływanie zabudowy przewidzianej w projekcie planu ogólnego na środowisko	46
9.2. Oddziaływanie na obszary chronione i różnorodność biologiczną	47
9.3. Oddziaływanie na wody powierzchniowe i podziemne	48
9.4. Powietrze i klimat.....	49

PROGNOZA ODDZIAŁYWANIA NA ŚRODOWISKO

9.5.	Powierzchnia ziemi i gleby	50
9.6.	Krajobraz	51
9.7.	Zasoby naturalne	51
9.8.	Hałas	52
9.9.	Zabytki i dobra materialne	53
9.10.	Oddziaływanie na tereny sąsiednie i ludzi	54
10.	ROZWIĄZANIA MAJĄCE NA CELU ZAPOBIEGANIE, OGRANICZANIE LUB KOMPENSACJĘ PRZYRODNICZĄ NEGATYWNYCH ODDZIAŁYWAŃ NA ŚRODOWISKO, MOGĄCYCH BYĆ REZULTATEM REALIZACJI PROJEKTU PLANU OGÓLNEGO, W SZCZEGÓLNOŚCI NA CELE I PRZEDMIOT OCHRONY OBSZARU NATURA 2000 ORAZ INTEGRALNOŚĆ TEGO OBSZARU	54
11.	ROZWIĄZANIA ALTERNATYWNE DO ROZWIĄZAŃ ZAWARTYCH W PROJEKCIE PLANU WRAZ Z UZASADNIENIEM ICH WYBORU ORAZ OPIS METOD DOKONANIA OCENY PROWADZĄCEJ DO TEGO WYBORU ALBO WYJAŚNIENIE BRAKU ROZWIĄZAŃ ALTERNATYWNYCH, W TYM WSKAZANIA NAPOTKANYCH TRUDNOŚCI WYNIKAJĄCYCH Z NIEDOSTATKÓW TECHNIKI LUB LUK WE WSPÓŁCZESNEJ WIEDZY	60
12.	WNIOSKI.....	61
13.	STRESZCZENIE Z JEZYKU NIESPECJALISTYCZNYM	63
14.	WYKAZ MATERIAŁÓW ŹRÓDŁOWYCH.....	65

Wstęp

Prognoza oddziaływania na środowisko została sporządzona dla projektu planu ogólnego gminy Banie Mazurskie.

Projekt przedmiotowego planu ogólnego został utworzony na podstawie Uchwały Nr XI/74/2024 Rady Gminy Banie Mazurskie z dnia 17 grudnia 2024 r. w sprawie przystąpienia do sporządzenia planu ogólnego gminy Banie Mazurskie.

Granice obszaru objętego planem ogólnym stanowią granice administracyjne gminy Banie Mazurskie, z wyłączeniem terenów zamkniętych MON.

1. INFORMACJE O ZAWARTOŚCI, GŁÓWNYCH CELACH PROJEKTOWANEGO DOKUMENTU ORAZ JEGO POWIĄZANIACH Z INNYMI DOKUMENTAMI

1.1. Podstawy formalno-prawne prognozy

Zgodnie z ustawą z dnia 3 października 2008 r. o udostępnianiu informacji o środowisku i jego ochronie, udziale społeczeństwa w ochronie środowiska oraz ocenach oddziaływania na środowisko (t.j. Dz.U. z 2024.1112 z późn. zm.) ustalony został obowiązek opracowania prognozy oddziaływania na środowisko.

Podstawą formalno-prawną prognozy również są:

- Ustawa z dnia 27 marca 2003 r. o planowaniu i zagospodarowaniu przestrzennym (Dz.U.2024.1130 z późn. zm.),
- Ustawa z dnia 27 kwietnia 2001 r. – Prawo ochrony środowiska (t.j. Dz.U.2025.647 z późn. zm.),
- Projekt planu ogólnego gminy Banie Mazurskie,
- Ustawa z dnia 16 kwietnia 2004 r. – O ochronie przyrody (t.j. Dz.U. 2024.1478).

Prognoza oddziaływania na środowisko jest elementem strategicznej oceny oddziaływania na środowisko, służącej eliminowaniu lub łagodzeniu ewentualnych konfliktów przyrodniczo - przestrzennych. Formuła dokumentu pozwala, by we wszystkich fazach planowania uwzględniać wzajemne relacje pomiędzy uwarunkowaniami przyrodniczymi, a przyjętymi w projekcie planu ogólnego, rozwiązaniami planistycznymi.

PROGNOZA ODDZIAŁYWANIA NA ŚRODOWISKO

1.2. Cel oraz zakres prognozy oddziaływania na środowisko

Głównym celem sporządzania prognozy oddziaływania na środowisko jest wskazanie przewidywanego wpływu na środowisko, będącego skutkiem realizacji dopuszczonych w projekcie planu form zagospodarowania przestrzennego, między innymi poprzez ocenę relacji pomiędzy przyjętymi w projekcie planu rozwiązaniami planistycznymi, a uwarunkowaniami środowiska przyrodniczego, a także aspektami gospodarczymi i społecznymi, zgodnie z zasadą zrównoważonego rozwoju.

Prognoza oddziaływania na środowisko, ma za zadanie przedstawienie rozwiązań zapobiegających, ograniczających lub kompensujących negatywne oddziaływanie projektu planu ogólnego na środowisko.

Podsumowując, zakres Prognozy obejmuje elementy określone w art. 51 i 52 ustawy z dnia 3 października 2008 r. o udostępnianiu informacji o środowisku i jego ochronie, udziale społeczeństwa w ochronie środowiska oraz o ocenach oddziaływania na środowisko (t.j. Dz.U.2024.1112 z późn. zm.).

Prognoza została wykonana w zakresie i stopniu szczegółowości uzgodnionym przez:

- Regionalnego Dyrektora Ochrony Środowiska w Olsztynie, pismo WSTŁ.411.15.2025.MJ z dnia 7 maja 2025 r. (zał. teks. nr 1);
- Państwowym Powiatowym Inspektorem Sanitarnym w Gołdapi – pismo znak ZNS.9022.3.2.2025 z dnia 12 maja 2025 r. (zał. teks. nr 2).

W skład prognozy oddziaływania na środowisko wchodzi:

- Informacje o zawartości projektu planu ogólnego, jego głównych celach oraz powiązaniu z innymi dokumentami.
- Informację o metodach zastosowanych przy sporządzaniu prognozy.
- Propozycje dotyczące przewidywanych metod analiz skutków będących wynikiem realizacji postanowień projektu planu ogólnego, a także częstotliwość jej przeprowadzania.
- W przypadku wystąpienia – transgraniczne oddziaływanie na środowisko.
- Streszczenie w języku niespecjalistycznym.

Prognoza określa, analizuje i ocenia:

- Istniejący, aktualny stan środowiska naturalnego i przewidywane potencjalne jego zmiany w przypadku braku realizacji postanowień projektu planu ogólnego.
- Stan środowiska na obszarach objętych przewidywanym znaczącym oddziaływaniem.
- Istniejące problemy ochrony środowiska z punktu widzenia realizacji projektu planu ogólnego, w szczególności dotyczące obszarów podlegających ochronie na podstawie

PROGNOZA ODDZIAŁYWANIA NA ŚRODOWISKO

ustawy z dnia 16 kwietnia 2004 r. o ochronie przyrody.

- Cele ochrony środowiska ustalone na szczeblu międzynarodowym, wspólnotowym i krajowym, istotne z punktu widzenia projektu planu ogólnego, a także sposób w jaki ww. cele uwzględnione zostały w trakcie opracowywania dokumentu.
- Przewidywane znaczące oddziaływanie (bezpośrednie, pośrednie, wtórne, skumulowane, krótkoterminowe, średnioterminowe, długoterminowe, stałe, chwilowe, pozytywne, negatywne) na cele i przedmiot ochrony obszaru Natura 2000, integralność tego obszaru oraz na środowisko w tym na: różnorodność biologiczną, ludzi, zwierzęta, rośliny, wodę, powietrze, powierzchnię ziemi, krajobraz, klimat, zasoby naturalne, zabytki, dobra materialne, z uwzględnieniem zależności między wymienionymi elementami środowiska oraz między oddziaływaniami na te tereny.

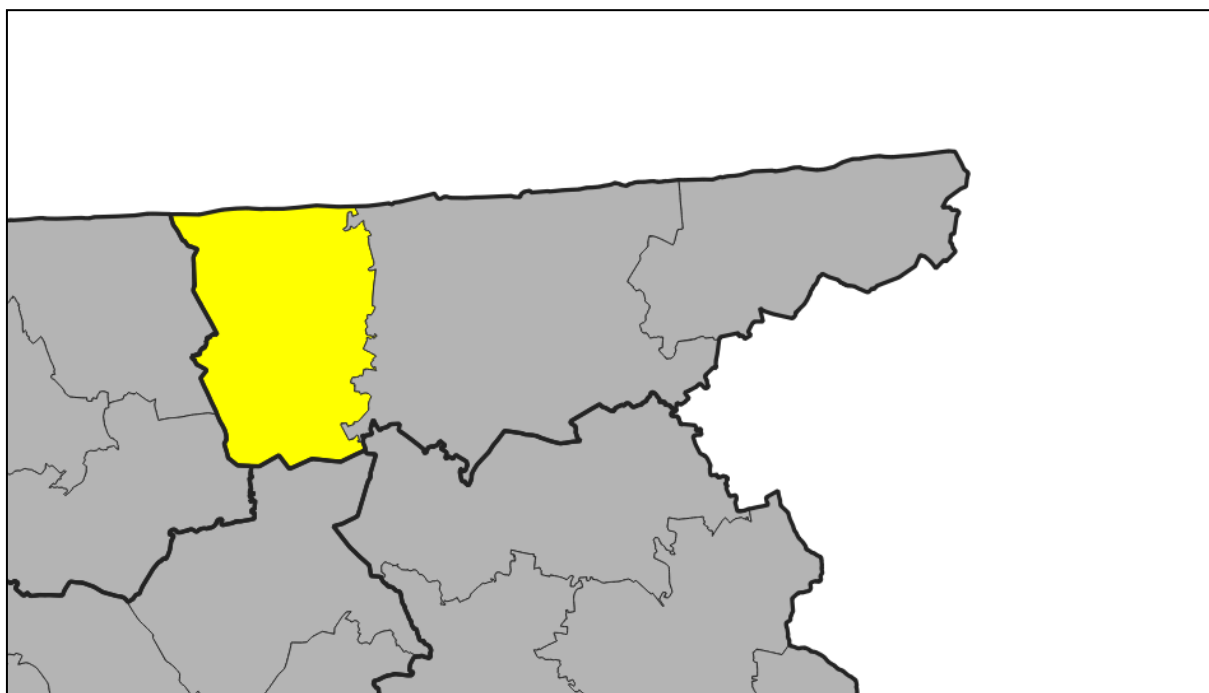
Prognoza przedstawia rozwiązania mające na celu zapobieganie, ograniczanie lub kompensację przyrodniczą negatywnych oddziaływań na środowisko, mogących być rezultatem realizacji projektu planu ogólnego, w szczególności ochrony obszarów Natura 2000 oraz ich integralność. Przedstawia także rozwiązania alternatywne lub wyjaśnia ich brak.

Prognoza, według art. 52 ww. ustawy opracowywana jest w stopniu odpowiednim do szczegółowości informacji zawartych w projekcie planu oraz stosownie do stanu współczesnej wiedzy i metod oceny. Zakres i stopień szczegółowości informacji opracowanej prognozy, stosownie do wymogów zawartych w artykule 53 ww. ustawy jest uzgadniany z właściwymi organami, wskazanymi w art. 57 i 58 ustawy: regionalnym dyrektorem ochrony środowiska i państwowym powiatowym inspektorem sanitarnym.

1.3 Ogólna charakterystyka gminy

Obszar objęty opracowaniem obejmuje gminę Banie Mazurskie, z pomniejszeniem terenów zamkniętych Ministra Obrony Narodowej. Gmina Banie Mazurskie jest jedną z trzech gmin powiatu gołdapskiego, leżąca w jego zachodniej części (Rys. 1.1). Powiat gołdapski zajmuje północną część województwa warmińsko-mazurskiego (północno-wschodnia Polska). Gmina Banie Mazurskie to gmina wiejska, która zajmuje powierzchnię 205 km². Jak podają dane GUS za rok 2024, liczba ludności gminy wynosiła 3141 osoby.

Struktura użytkowania terenów w gminie charakteryzuje się przeważającym udziałem terenów rolnych, które zajmują ok 57% powierzchni gminy.



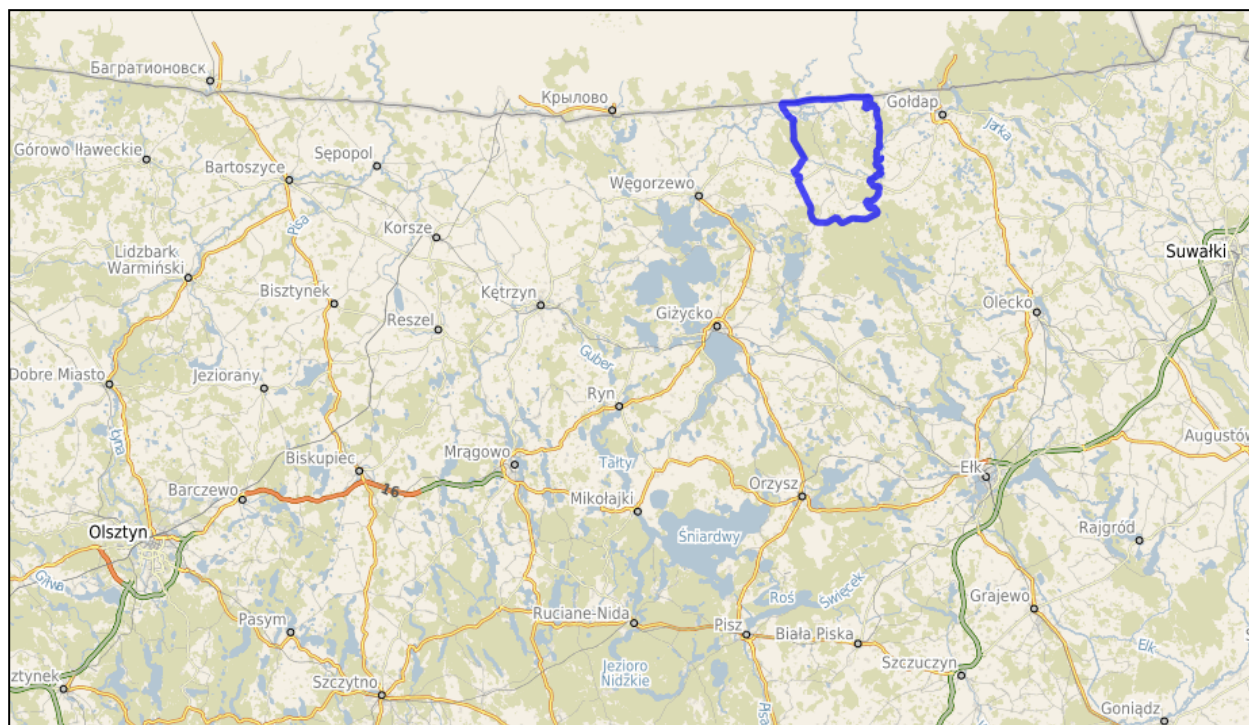
Rys. 1.1. Powiat góldapski z oznaczoną lokalizacją gminy Banie Mazurskie. Źródło: opracowanie własne

Główne gałęzie rozwoju gospodarczego gminy Banie Mazurskie koncentrują się wokół rolnictwa, turystyki, a także sektora publicznego i usług.

Gmina charakteryzuje się dość dużym udziałem lasów (ok. 32,9%) w powierzchni ogólnej, przy średniej dla województwa warmińsko – mazurskiego 31,9% (dane GUS za 2023 r.). Dodatkowymi walorami turystycznymi gminy są relatywnie czyste środowisko oraz atrakcje przyrodnicze usankcjonowane prawnie: Rezerwat przyrody, obszary chronionego krajobrazu, obszary Natura 2000 oraz pomniki przyrody. Znajdują się tutaj również atrakcje kulturowe zabytki stanowiska archeologiczne, parki i zabytkowe cmentarze, aleje przydrożne oraz miejsca tradycyjnie związane z historią obszaru.

Na rysunku 1.2 znajduje się oznaczona gmina Banie Mazurskie. Z rysunku poniżej można odczytać położenie gminy względem dużych miast województwa warmińsko – mazurskiego, tj.: Olsztyn, Kętrzyn, Suwałki, Mrągowo, Szczytno.

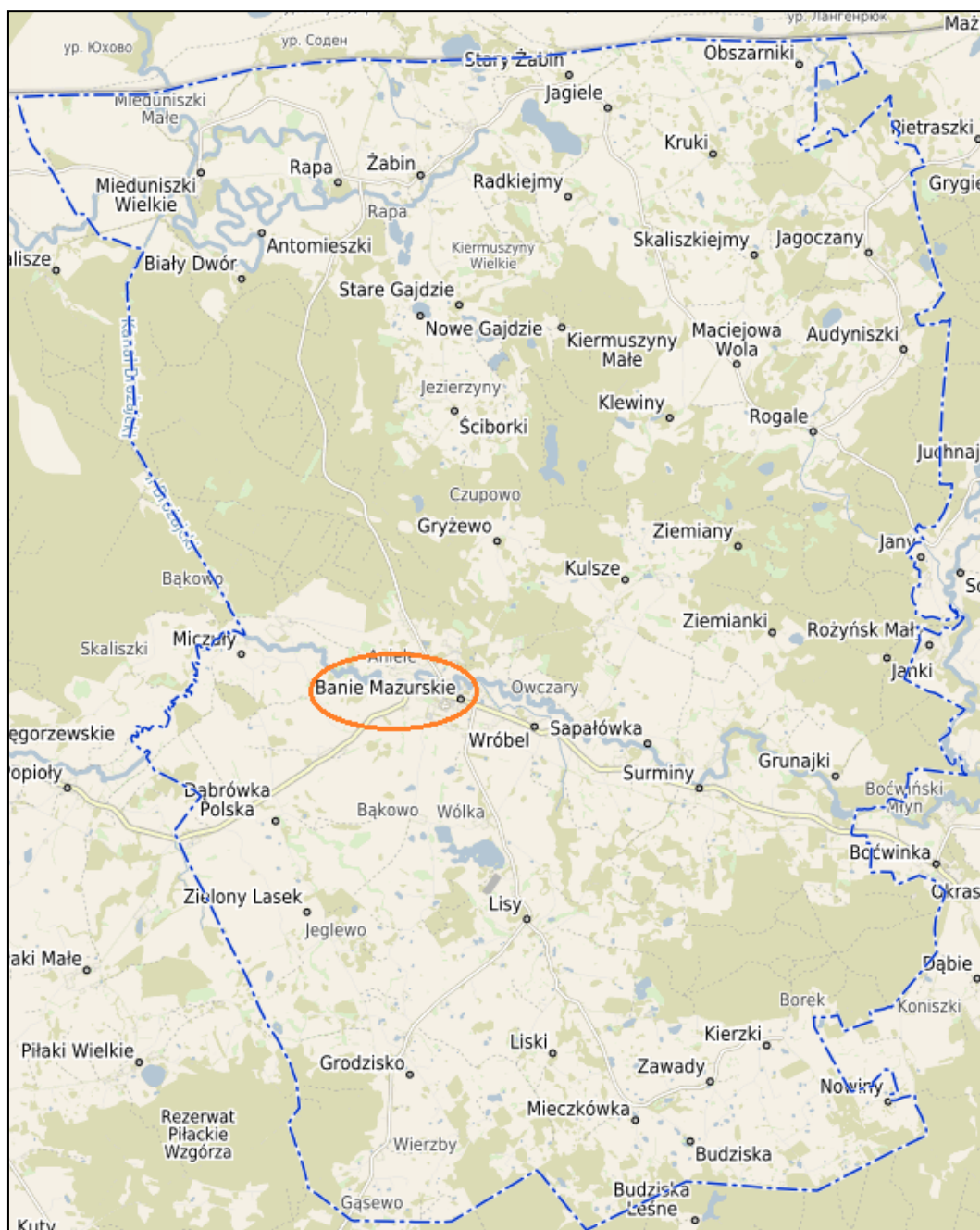
PROGNOZA ODDZIAŁYWANIA NA ŚRODOWISKO



Rys. 1.2. Gmina Banie Mazurskie. Źródło: <https://polska.e-mapa.net/>

Poniżej zamieszczono mapę z gminą Banie Mazurskie oraz lokalizacją miejscowości Banie Mazurskie, będącej siedzibą władz gminy (Rys. 1.3). Miejscowość położona jest w centralnej części gminy.

PROGNOZA ODDZIAŁYWANIA NA ŚRODOWISKO



Rys. 1.3. Położenie miejscowości Banie Mazurskie na terenie gminy Banie Mazurskie.
Źródło: opracowanie własne

1.4 Informacje o zawartości i głównych celach projektu planu ogólnego

Stosownie do przepisów prawa, głównym celem sporządzania planu ogólnego jest zapewnienie zrównoważonego rozwoju gminy oraz harmonijnego zagospodarowania jej przestrzeni.

Granice obszaru objętego planem ogólnym stanowią granice administracyjne gminy Banie Mazurskie z wyłączeniem terenów zamkniętych MON. Zakres opracowania zawiera projekt planu ogólnego wraz z uzasadnieniem, o którym mowa w art. 13h ustawy z dnia 27

PROGNOZA ODDZIAŁYWANIA NA ŚRODOWISKO

marca 2003 r. o planowaniu i zagospodarowaniu przestrzennym (Dz. U. z 2024 r. poz. 1130 z późn. zm.). Zasadność sporządzenia planu ogólnego wynika ze zmiany przepisów prawa z zakresu planowania i zagospodarowania przestrzennego, określającej obowiązek sporządzenia dokumentu jakim jest plan ogólny gminy, zastępujący dotychczas obowiązujące studium uwarunkowań i kierunków zagospodarowania przestrzennego. Ustalenia planu ogólnego stanowiąc będą podstawę do opracowywania miejscowych planów zagospodarowania przestrzennego oraz wydawania decyzji o warunkach zabudowy.

Zgodnie z art. 13c ustawy o planowaniu i zagospodarowaniu przestrzennym, obszar opracowania planu ogólnego dzieli się na strefy planistyczne. Ustawodawca przewidział możliwość ustanowienia następujących stref planistycznych:

- Strefa wielofunkcyjna z zabudową mieszkaniową wielorodzinną,
- Strefa wielofunkcyjna z zabudową mieszkaniową jednorodzinną,
- Strefa wielofunkcyjna z zabudową zagrodową,
- Strefa usługowa,
- Strefa handlu wielkopowierzchniowego,
- Strefa gospodarcza,
- Strefa produkcji rolniczej,
- Strefa infrastrukturalna,
- Strefa zieleni i rekreacji,
- Strefa cmentarzy,
- Strefa górnictwa,
- Strefa otwarta,
- Strefa komunikacyjna.

W strukturze zagospodarowania przestrzennego gminy znajdują się tereny istniejącej zabudowy, która powstała m.in. na mocy obowiązujących miejscowych planów zagospodarowania przestrzennego oraz tereny predysponowane do zabudowy w określonych kierunkach. Strefy planistyczne gminy wyznaczono uwzględniając politykę przestrzenną gminy, uwarunkowania zewnętrzne, środowiskowe, a także wnioski, jakie wpłynęły w związku z ogłoszeniem i zawiadomieniem o przystąpieniu do sporządzenia przedmiotowego dokumentu.

W projekcie planu ogólnego gminy Banie Mazurskie wyznaczono następujące strefy planistyczne:

- a) Strefa wielofunkcyjna z zabudową mieszkaniową wielorodzinną (SW)

PROGNOZA ODDZIAŁYWANIA NA ŚRODOWISKO

Strefę wielofunkcyjną z zabudową mieszkaniową wielorodzinną wyznaczono zgodnie z granicami przeznaczenia w obowiązujących miejscowych planach zagospodarowania przestrzennego, umożliwiających realizację tego rodzaju zabudowy, a także w granicach obszarów uzupełnienia zabudowy, w ramach istniejącej zabudowy wielorodzinnej i luk w istniejącej zabudowie.

Są to tereny głównie istniejącej zabudowy wielorodzinnej, dla których przyjęto ustalenia tożsame z wyznaczonymi w obowiązujących aktach planowania przestrzennego lub zgodne z aktualnym wykorzystaniem działek, na których przedmiotowy rodzaj zabudowy funkcjonuje.

b) Strefa wielofunkcyjna z zabudową mieszkaniową jednorodzinną (SJ)

Strefa wielofunkcyjna z zabudową mieszkaniową jednorodzinną została wyznaczona, zgodnie z art. 13d ust. 1 ustawy o planowaniu i zagospodarowaniu przestrzennym, na podstawie obowiązujących miejscowych planów zagospodarowania przestrzennego, w zakresie umożliwiającym realizację funkcji mieszkaniowej, obszarów uzupełnienia zabudowy, w ramach zabudowy istniejącej, a także na terenach nowych, zgodnie z wnioskami, jakie wpłynęły w trakcie procedury oraz polityką przestrzenną gminy.

Zgodnie z § 1 ust. 5 Rozporządzenia Ministra Rozwoju i technologii z dnia 2 maja 2024 r. w sprawie sposobu wyznaczania obszaru uzupełnienia zabudowy w planie ogólnym gminy (Dz. U. z 2024 r. poz. 729), obszary uzupełnienia zabudowy w ramach istniejącej zabudowy zostały rozszerzone o dopuszczalne wielkości.

Wyznaczając strefę wielofunkcyjną z zabudową mieszkaniową jednorodzinną brano pod uwagę sąsiedztwo funkcji, predysponowanie terenów do pełnienia funkcji związanych z profilem funkcjonalnym strefy, a także wnioski, jakie wpłynęły podczas procedury sporządzania dokumentu planu ogólnego.

c) Strefa wielofunkcyjna z zabudową zagrodową (SZ)

Strefę wielofunkcyjną z zabudową zagrodową wyznaczono na terenach przeznaczonych w obowiązujących miejscowych planach zagospodarowania przestrzennego pod zabudowę zagrodową, obszarach uzupełnienia zabudowy, na podstawie istniejącej zabudowy zagrodowej oraz na terenach nowych, na podstawie wniosków, jakie wpłynęły w trakcie procedury.

Ustalenia dotyczące zasad zagospodarowania terenów w ww. strefie zostały określone jako kontynuacja zamierzeń planistycznych wyznaczonych w obowiązujących planach miejscowych.

d) Strefa usługowa (SU)

PROGNOZA ODDZIAŁYWANIA NA ŚRODOWISKO

Strefa usługowa w planie ogólnym wyznaczona została zgodnie z faktycznym użytkowaniem, na terenach istniejącej zabudowy usługowej, na podstawie ustaleń obowiązujących miejscowych planów zagospodarowania przestrzennego oraz w ramach obszarów uzupełnienia zabudowy.

Zasady zagospodarowania ustalono na podstawie analizy istniejącego zagospodarowania, celem kontynuacji polityki przestrzennej gminy.

e) Strefa gospodarcza (SP)

Strefę gospodarczą wyznaczono zgodnie ze stanem istniejącym, na obszarach prowadzenia działalności produkcyjnej i produkcyjno-usługowej. Ponadto, strefę tę wprowadzono na obszarach przeznaczonych w obowiązujących miejscowych planach zagospodarowania przestrzennego pod tereny produkcyjne, składy i magazyny itp. Zasady zagospodarowania ustalono na podstawie analizy istniejącego zagospodarowania, celem kontynuacji polityki przestrzennej gminy.

f) Strefa produkcji rolniczej (SR)

Strefa produkcji rolniczej wyznaczona została na terenach istniejących działalności rolniczych, w sąsiedztwie zabudowy zagrodowej, celem umożliwienia rozwoju działalności rolniczej w gminie.

g) Strefa infrastrukturalna (SI)

Strefa infrastrukturalna została wyznaczona na terenach związanych z infrastrukturą.

h) Strefa zieleni i rekreacji (SN)

Strefa zieleni i rekreacji wyznaczona została na terenach zieleni urządzonej oraz istniejących ogrodów działkowych, parków, terenów dostępu do wód publicznych, plaż.

i) Strefa cmentarzy (SC)

Strefa cmentarzy została wyznaczona na terenach istniejących cmentarzy.

j) Strefa otwarta (SO)

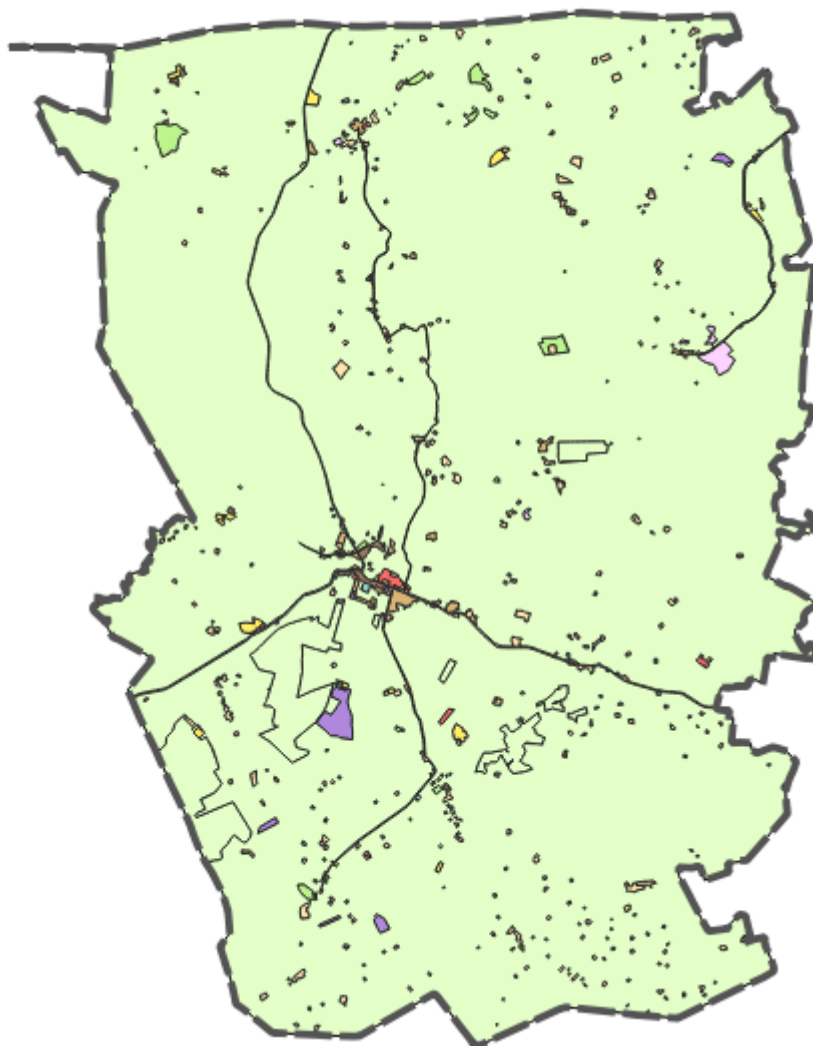
Strefa otwarta obejmuje w większości tereny pozbawione zabudowy, tereny cenne przyrodniczo. Swym zasięgiem pokrywa znaczną część gminy. W jej skład wchodzi m.in.: lasy, grunty rolne, wody powierzchniowe, drogi.

k) Strefa komunikacyjna (SK)

Strefę komunikacyjną w gminie Banie Mazurskie wyznaczono, zgodnie z Rozporządzeniem w sprawie projektu planu ogólnego gminy, dokumentowania prac planistycznych w zakresie tego planu oraz wydawania z niego wypisów i wyrysów, na terenach istniejącej lub planowanej komunikacji drogowej, dla których określone są linie rozgraniczające terenów.

PROGNOZA ODDZIAŁYWANIA NA ŚRODOWISKO

Na poniższym rysunku przedstawiono gminę Banie Mazurskie z podziałem na strefy planistyczne.



Rys. 1.4. Strefy planistyczne wyznaczone na terenie gminy Banie Mazurskie. Źródło: opracowanie własne

1.5 Powiązania ustaleń projektu planu ogólnego z innymi dokumentami

Zgodnie z art. 13b ustawy z dnia 27 marca 2003 r. o planowaniu i zagospodarowaniu przestrzennym, ustalenia planu ogólnego określa się, uwzględniając uwarunkowania rozwoju przestrzennego gminy, w szczególności: politykę przestrzenną gminy określoną w strategii rozwoju gminy lub strategii rozwoju ponadlokalnego, ustalenia planu zagospodarowania przestrzennego województwa.

PROGNOZA ODDZIAŁYWANIA NA ŚRODOWISKO

Projekt planu ogólnego gminy Banie Mazurskie zgodny jest z ustaleniami strategii rozwoju gminy, województwa i planu zagospodarowania przestrzennego województwa. W planie zagospodarowania przestrzennego województwa uwzględnia się ustalenia strategii rozwoju województwa oraz rekomendacje i wnioski zawarte w audycie krajobrazowym.

Do inwestycji celu publicznego o znaczeniu ponadlokalnym, wynikających z planu zagospodarowania przestrzennego województwa, należą:

- 1) z zakresu infrastruktury technicznej
 - modernizacja linii 110 kV Węgorzewo – Banie Mazurskie - Wronki,
- 2) z zakresu ochrony środowiska
 - odtworzenie i kształtowanie przekroju podłużnego i poprzecznego oraz układu poziomego koryta Kanału Brożajckiego w km 0+000 – 7+560, gm. Budry, gm. Banie Mazurskie,
 - odtworzenie i kształtowanie przekroju podłużnego i poprzecznego oraz układu poziomego koryta rzeki Gołdapy w km 0+000 – 16+730, gm. Budry,
 - budowa i rozbudowa Punktów Selektywnego Zbierania Odpadów Komunalnych PSZOK.

W strategii rozwoju gminy Banie Mazurskie sformułowano cele operacyjne, które określają rezultaty o zasadniczym znaczeniu w dłuższej perspektywie oraz kierunkują działania na te obszary, które są najważniejsze dla koncepcji rozwoju gminy. Cele te wymagają decyzji dotyczących utrzymania lub zmiany wykorzystania zasobów gminy - publicznych, państwowych i prywatnych.

CELE OPERACYJNE GMINY BANIE MAZURSKIE:

- 1) Jakość życia dostosowana do potrzeb mieszkańców,
- 2) Rozwinięta sieć turystyczna,
- 3) Zaangażowana i harmonijna społeczność lokalna,
- 4) Prawidłowo kształtowana polityka społeczna,
- 5) Zrównoważone środowisko.

Projekt planu ogólnego gminy Banie Mazurskie zgodny jest z ustaleniami strategii rozwoju gminy w zakresie wyznaczonych stref planistycznych.

2. INFORMACJE O METODACH ZASTOSOWANYCH PRZY SPORZĄDZANIU PROGNOZY

Prognozę oddziaływania na środowisko sporządzono przy zastosowaniu metody opisowej, polegającej na charakterystyce istniejących zasobów środowiska oraz łączeniu w

PROGNOZA ODDZIAŁYWANIA NA ŚRODOWISKO

całość posiadanych informacji o dotychczasowych mechanizmach funkcjonowania środowiska i wskazaniu, jakie potencjalne skutki mogą wystąpić w środowisku w wyniku realizacji zapisów planu ogólnego. Posłużono się również metodą porównawczą, wykorzystując wiedzę o funkcjonowaniu środowiska jako całości. Skonfrontowano zaproponowane rozwiązania planistyczne z istniejącymi uwarunkowaniami środowiskowymi. Prognozę oddziaływania na środowisko przedstawiono w zakresie, jaki umożliwia obecny stan dostępnej informacji o środowisku oraz w kontekście stopnia szczegółowości zapisów planu ogólnego - ze względu na niski stopień szczegółowości (dotyczą one tylko stref planistycznych, bez szczegółowych danych ilościowych) niniejsza prognoza ma charakter jakościowy.

Podczas wykonywania niniejszego dokumentu posługiwano się także materiałami tj.: obowiązujący tekst studium uwarunkowań i kierunków zagospodarowania przestrzennego gminy Banie Mazurskie i inne materiały udostępnione przez Urząd Gminy Banie Mazurskie.

Przed przystąpieniem do zasadniczej części opracowania przeprowadzono prace w terenie w tym inwentaryzację urbanistyczną w celu zapoznania się z ogólnymi warunkami środowiskowymi panującymi na analizowanym terenie oraz istniejącym zainwestowaniem. Następnie przystąpiono do prac kameralnych, polegających na porównaniu wyników uzyskanych w terenie z istniejącą dokumentacją. W ten sposób sporządzona została kompleksowa ocena sposobów użytkowania poszczególnych terenów, aktualnego stanu środowiska oraz jego podatności na degradację. W kolejnym etapie stosując metodę analogii środowiskowej, odniesiono się do projektu planu ogólnego, a zwłaszcza przeznaczenia terenów, w kontekście ich położenia w stosunku do terenów prawnie chronionych, potencjalnych zagrożeń dla tych terenów i środowiska. Wpływ zmiany przeznaczenia terenów na stan środowiska i zagrożenie dla terenów chronionych przeanalizowano zgodnie z wymaganiami ustawowymi w kategoriach oddziaływań, bezpośrednich, pośrednich i wtórnych, skumulowanych, krótko- średnio- i długoterminowych, stałych i chwilowych oraz pozytywnych i negatywnych na cele i przedmiot ochrony obszarów Natura 2000 oraz integralność tego obszaru, a także na środowisko. Wynikiem przedstawionej analizy są rozwiązania mające na celu zminimalizowanie potencjalnie negatywnych oddziaływań projektu kierunków zagospodarowania przestrzennego gminy na środowisko przyrodnicze.

3. PROPOZYCJE DOTYCZĄCE PRZEWIDYWANYCH METOD ANALIZY SKUTKÓW REALIZACJI POSTANOWIEŃ PROJEKTU PLANU OGÓLNEGO ORAZ CZĘSTOTLIWOŚCI JEJ PRZEPROWADZANIA

PROGNOZA ODDZIAŁYWANIA NA ŚRODOWISKO

Zgodnie z art. 55 ust.5 ustawy o udostępnianiu informacji o środowisku jego ochronie, udziale społeczeństwa w ochronie środowiska oraz o ocenach oddziaływania na środowisko, organ opracowujący projekt dokumentu jest obowiązany prowadzić monitoring skutków realizacji postanowień dokumentu.

Analiza skutków realizacji zapisów planu ogólnego w zakresie funkcji i sposobu zagospodarowania, nastąpi po uchwaleniu miejscowych planów zagospodarowania przestrzennego, które powstaną w oparciu o opracowywany dokument. Wynika to z faktu, iż plan ogólny stanowi dokument nadrzędny, na podstawie którego realizowane będą dalsze zamierzenia planistyczne (miejscowe plany zagospodarowania przestrzennego, decyzje o warunkach zabudowy). Monitorowanie zamierzeń inwestycyjnych odbywać się będzie na etapie występowania inwestora o pozwolenie na budowę, a następnie poprzez coroczną analizę zmian w zagospodarowaniu przestrzennym Gminy. W zakresie ochrony środowiska prowadzony jest monitoring przeprowadzany przez odpowiednie służby, zarówno ochrony środowiska, przyrody czy sanitarne. Należą do nich m.in. Wojewódzki Inspektorat Ochrony Środowiska, Państwowy Wojewódzki Inspektor Sanitarny, Państwowy Powiatowy Inspektor Sanitarny, jak i wydziały ochrony środowiska urzędu wojewódzkiego, powiatowego oraz gminy Banie Mazurskie. Polega on na corocznej analizie i ocenie stanu poszczególnych komponentów środowiska w oparciu o wyniki pomiarów uzyskanych w ramach państwowego monitoringu (w szczególności dotyczącego: stanu wód powierzchniowych i podziemnych, powietrza, klimatu akustycznego, gleb) oraz na analizie i ocenie innych dostępnych wyników pomiarów i obserwacji. Wyniki monitoringu stanu środowiska przyrodniczego są publikowane w odpowiednich opracowaniach, takich jak np. raport o stanie środowiska województwa warmińsko - mazurskiego.

4. INFORMACJE O MOŻLIWYM TRANSGRANICZNYM ODDZIAŁYWANIU NA ŚRODOWISKO

Omawiane przedsięwzięcie należy zaliczyć do lokalnych. Teren opracowania projektu planu ogólnego sąsiaduje od północy z Rosją. Nie przewiduje się jednak trans granicznego wpływu projektu planu ogólnego na sąsiednie państwo.

5. ISTNIEJĄCY STAN ŚRODOWISKA ORAZ POTENCJALNE ZMIANY JEGO STANU W PRZYPADKU BRAKU REALIZACJI PROJEKTU PLANU OGÓLNEGO

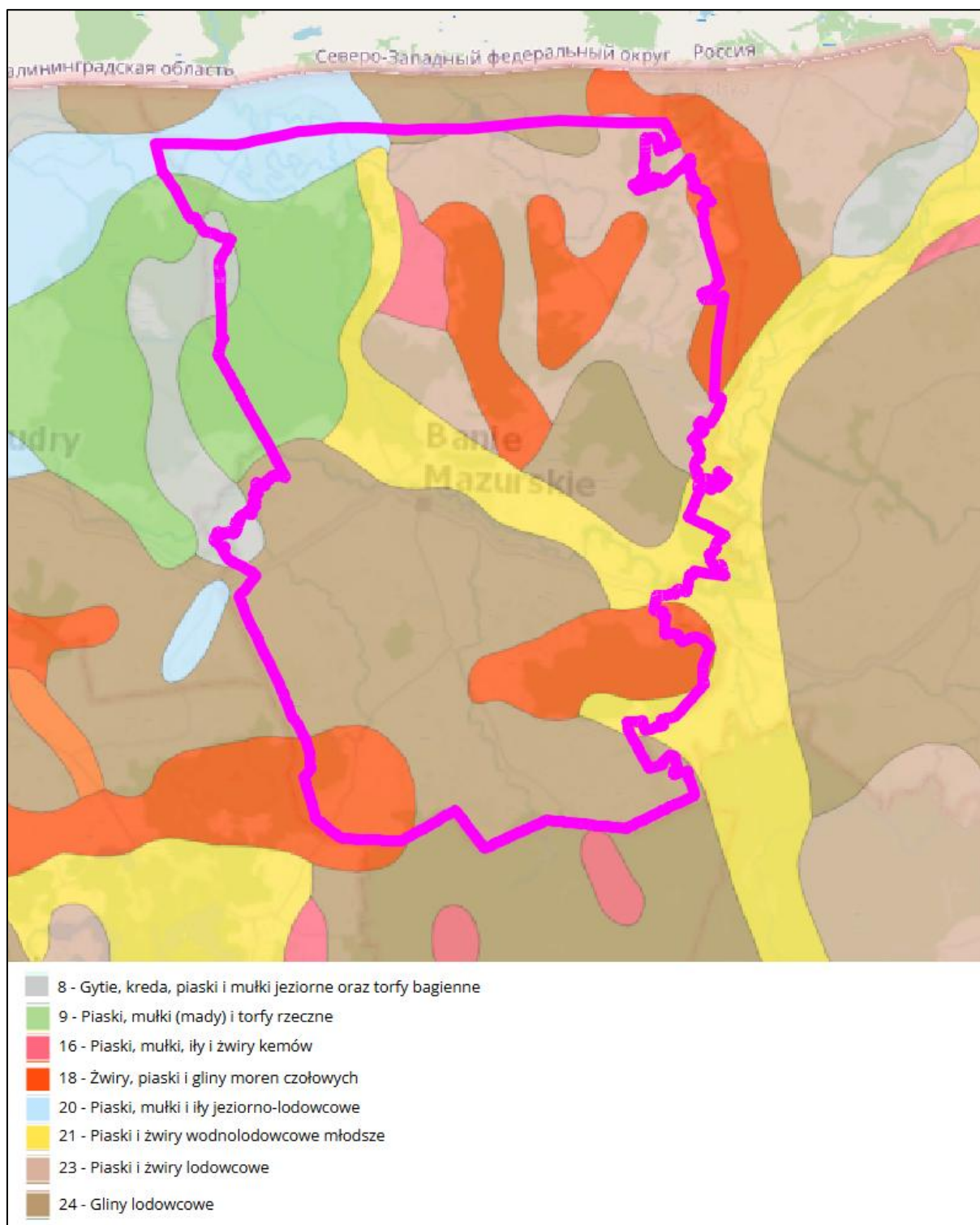
5.1 Istniejący stan środowiska

BUDOWA GEOLOGICZNA

Teren objęty opracowaniem planu zlokalizowany jest w zasięgu wyniesienia mazurskiego (nazywany również mazursko-suwalskim). W obrębie wyniesienia, na krystalicznym podłożu zalegają osady mezozoiczne i kenozoiczne. Utwory starsze zostały usunięte podczas wydźwignięcia garbu mazursko-suwalskiego w okresie kaledońsko-waryscyjskich ruchów górotwórczych. Podczas krótkotrwałych transgresji morskich, jakie miały miejsce od permu do górnej kredy, powstały osady piaskowcowo-mułowcowo-węglanowe, o zróżnicowanej miąższości. Na nich leżą utwory trzeciorzędowe.

Według poniższego rysunku, analizowany obszar pod kątem litologii można podzielić na obszary zbudowane z:

- Gytii, kred, piasków i mułków jeziornych oraz torfów bagiennych,
- Piasków, mułków (madów) i torfów rzecznych,
- Piasków, mułków, ilów I żwirów kemów,
- Żwirów, piasków I glin moren czołowych,
- Piasków, mułków I ilów jeziorno-lodowcowych,
- Piasków i żwirów wodnolodowcowych młodszych,
- Piasków I żwirów lodowcowych,
- Glin lodowcowych.



Rys. 5.1. Fragment mapy geologicznej. Kolorem różowym oznaczono położenie obszaru opracowania. Źródło: opracowanie własne na podstawie - geolog.pgi.gov.pl

RZEŻBA TERENU

Geograficznie Gmina położona jest w zdecydowanej większości powierzchni w Krainie Węgorapy, ale także w niewielkim fragmencie, w południowej części gminy, na Pojezierzu Elckim.

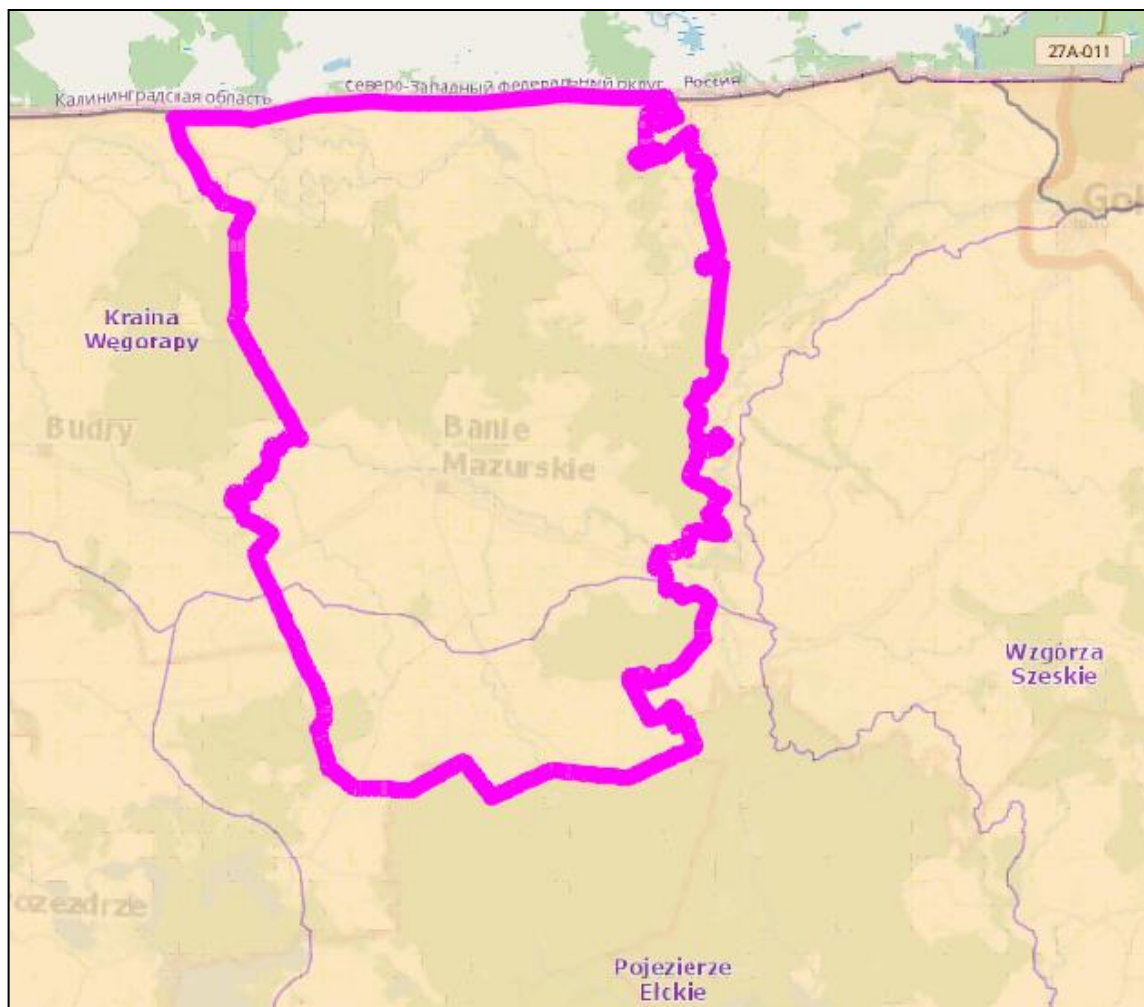
PROGNOZA ODDZIAŁYWANIA NA ŚRODOWISKO

Równina Mazurska jest przedłużeniem ku północy Krainy Wielkich Jezior Mazurskich, od której różni się prawie zupełnym brakiem jezior, niższym położeniem i odmiennym typem ukształtowania powierzchni. Region ma charakter kotliny o płaskim dnie, okolonej wzgórzami morenowymi. Rzeką Węgorapa odwadnia obszar, należy do dorzecza Pregoly. Cechą charakterystyczną jest wykształcona sieć rzeczna w postaci wypływającej z jeziora Mamry Węgorapy i jej dopływu Gołdapy. Węgorapa wypływa na wysokości 116 m, przepływa przez kilka zagłębień wytopiskowych, następnie jej dolina jest wcięta kilkanaście metrów w wysoczyznę morenową, po czym rzeka meandruje po płaskiej kotlinie w kierunku wschodnim; w pobliżu granicy państwowej, którą opuszcza na wysokości 87 m, skręca raptownie na północ, na terytorium rosyjskim znów wcina się silnie w skłon wzniesień pojeziernych i po 172 km biegu łączy się z Pregolą. Za początek Gołdapy przyjmuje się rzeczkę Jarke, która opływa od wschodu Wzgórza Szeskie i wpada do jeziora Gołdap. Wpływ z jeziora przyjmuje nazwę Gołdapy i kieruje się początkowo na południe, a następnie na zachód, przecinając wzgórza morenowe i łączy z Węgorapą. Jednakże początkowo odpływ lodowcowo-rzeczny odbywał się na południe, o czym świadczy wysoki poziom piaszczysty, obrzeżający Wzgórza Szeskie od zachodu na terenie Puszczy Boreckiej. Kraina Węgorapy odznacza się małą gęstością zaludnienia, brak jest większych miejscowości.

Pojezierze Elckie od północy sąsiaduje z Krainą Węgorapy, na północnym wschodzie ze Wzgórzami Szeskimi i Pojezierzem Zachodniosuwalskim (Wyniesieniem Oleckim), na wschodzie z Równiną Augustowską (Pagórkami Augustowskimi), na południu z Kotliną Biebrzańską i Wysoczyzną Kolneńską, na zachodzie z Równiną Mazurską (Obniżeniem Piskim i Równiną Bemowską) i Krainą Wielkich Jezior Mazurskich (Pojezierzem Orzyskim i Wyniesieniem Pozezdrzańsko-Kozuchowskim). Południowa granica mezoregionu jest jednocześnie granicą Pojezierza Mazurskiego i w ogóle pasu polskich pojezierzy i obszaru młodoglacjalnego wyznaczonego przez zasięg zlodowacenia północnopolskiego. Wschodnia zaś jest granicą między Pojezierzem Mazurskim w ścisłym znaczeniu a Pojezierzem Litewskim (zwanym w polskich granicach Suwalskim). Północna i centralna część Pojezierza Elckiego włączana jest do tzw. Mazur Garbatych. Jest to obszar pagórkowaty z kilkoma dużymi jeziorami i kompleksami leśnymi. Przez centrum obszaru przepływa z północnego zachodu na południowy wschód Elk, a mniej więcej równoległe do niego Wissa i Lega. Wpadają one do Biebrzy na południowy wschód od pojezierza. Na terenie mezoregionu wyznaczono trzy obszary mające znaczenie dla Wspólnoty: Ostoja Borecka (PLH280016), Murawy na Pojezierzu Elckim (PLH280041) i Jezioro Woszczelskie

PROGNOZA ODDZIAŁYWANIA NA ŚRODOWISKO

(PLH280034) oraz obszar specjalnej ochrony ptaków Puszcza Borecka (PLB280006). Poza tym znajduje się tam kilka rezerwatów przyrody.



Rys. 5.2. Położenie gminy Banie Mazurskie na tle regionów fizycznogeograficznych. Kolorem różowym oznaczono położenie obszaru opracowania. Źródło: opracowanie własne na podstawie - geolog.pgi.gov.pl

KLIMAT

Gmina Banie Mazurskie należy do mazurskiej dzielnicy klimatycznej, typu pojeziernego, wystawionej na częste działanie zimnych mas powietrza arktycznego, wcześniej charakteryzującej się ostrymi zimami, niskimi temperaturami w okresie zimowo-wiosennym. Dominują chłodne zimy i wiosny, które znacząco wpływają na krótki okres wegetacyjny. Najcieplejszy jest lipiec ze średnią temperaturą 17,30C, a najzimniejszy luty ze średnią temperaturą 4,70C. Obecnie, ze względu na zachodzące zmiany klimatyczne, zimy są znacznie łagodniejsze. Przeważają wiatry z kierunków południowo-zachodnich, nasilające się zwłaszcza w okresie jesiennym i zimowym. Podobne tendencje wykazuje zachmurzenie.

PROGNOZA ODDZIAŁYWANIA NA ŚRODOWISKO

Na klimat lokalny wpływ ma rzeźba terenu oraz szata roślinna i struktura wód. Sprzyjają one dużym dobowym wahaniom temperatury, zmiennej prędkości wiatrów oraz przymrozkom jesienno-wiosennym.

Lata są długie, komfortowe i częściowo zachmurzone, a zimy są mroźne, śnieżne, wietrzne i pochmurne. W ciągu roku, temperatura waha się od -7°C do 23°C i rzadko spada poniżej -18°C lub przekracza 29°C .

Zanieczyszczenia powietrza na terenie gminy Banie Mazurskie pochodzą z procesów technologicznych, energetycznych i grzewczych, sektora bytowo-komunalnego i komunikacji. Za główne źródła zanieczyszczeń powietrza należy uznać: kotłownie szkół, kotłownie zakładów pracy, indywidualne źródła ciepła.

STOSUNKI WODNE

Wody powierzchniowe

Na terenie gminy Banie Mazurskie występują rzeki: Węgorapa, Gołdapa, Lisówka, Irka; jeziora: Jagielskie, Żabińskie, Graniczne, Czubowskie.

Rzeka Węgorapa stanowi jeden z głównych dopływów Pregoly. Obszarem źródłowym Węgorapy jest północny kompleks Wielkich Jezior Mazurskich – wypływa z jeziora Mamry w rejonie Węgorzewa, a wpada do Pregoly, dając połączenie z Bałtykiem. Na obszarze gminy Banie Mazurskie znajduje się tylko krótki odcinek Węgorapy. W rejonie Mieduniszek zachowało się starorzecze Węgorapy, powstałe po wykonaniu przekopu. Do starorzeczca Węgorapy uchodzi rzeka Irka, będąca jego prawym dopływem. Irka odgrywa lokalną rolę hydrograficzną, zasilając starorzecze wodami powierzchniowymi i przyczyniając się do zachowania jego walorów przyrodniczych.

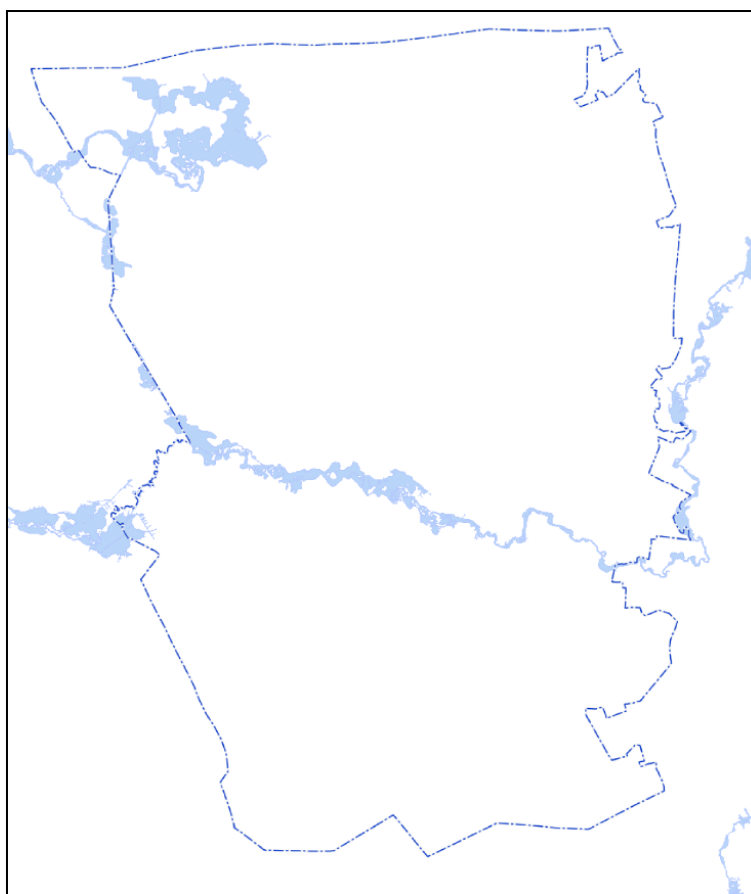
Najważniejszą rzeką gminy, stanowiącą główny dopływ rzeki Węgorapy jest rzeka Gołdapa. W górnym biegu rzeka ma charakter potoku górskiego (gwałtowne spływy wód wielkich roztopowych, wskutek dużych spadków powierzchniowych zlewni oraz znacznej zwięzłości podłoża), natomiast w dolnym koryto na znacznych odcinkach zostało przekształcone wskutek robót melioracyjnych, a przepływ sterowany na jazie Micyły. W gminie Banie Mazurskie występuje tylko odcinek środkowego biegu rzeki, w rejonie m. Boćwinka. W Baniach Mazurskich rzeka meandruje w szerokiej dolinie wypełnionej utworami aluwialnymi. Lewym dopływem rzeki Gołdapy jest rzeka Lisówka, która odgrywa istotną rolę w lokalnym systemie hydrograficznym.

PROGNOZA ODDZIAŁYWANIA NA ŚRODOWISKO

Ponadto, przez teren gminy przebiega rzeka Wicianka przepływająca przez jeziora Jagielskie i Żabińskie, wpadające do starorzecza Węgorapy oraz dopływ z Obwodu Kaliningradzkiego, a także prawe i lewe dopływy Gołdapy, z których największym jest ciek spod Budzisk i dopływ z Grodziska.

W zlewni rzeki Węgorapy i Kanału Brożajckiego występują jeziora: Jagielskie, Żabińskie (jezioro zanikowe – daleko posunięty proces starzenia się zbiornika wodnego) oraz Graniczne (częściowo w Obwodzie Kaliningradzkim) i Czupowskie. W zlewni Gołdapy: jezioro Jagoczany i kilka mniejszych oraz liczne oczka wodne.

Na obszarze gminy występują tereny szczególnego zagrożenia powodzią, przede wszystkim na terenie wzdłuż rzeki Gołdapa oraz Stara Węgorapa. Na skutek gwałtownych roztopów połączonych z długotrwałymi opadami atmosferycznymi możliwe są lokalne zagrożenie powodziowe (podtopienia). Będą to podtopienia łąk, nieużytków i pól. Na poniższym rysunku przedstawiono zasięg obszarów szczególnego zagrożenia powodzią na terenie gminy Banie Mazurskie.



Rys. 5.2. Obszar szczególnego zagrożenia powodzią na terenie gminy Banie Mazurskie.

Źródło: opracowanie własne

PROGNOZA ODDZIAŁYWANIA NA ŚRODOWISKO

Wody podziemne

Wody mineralne na terenie województwa zostały odkryte w rejonie północno-zachodnim (Frombork, Braniewo, Pasłęk, Lidzbark Warmiński). Północne rejony województwa posiadają lepsze warunki ewentualnego pozyskiwania takich wód (płytsze pokłady). Na terenie gminy Banie Mazurskie nie występują udokumentowane złoża wód leczniczych.

Na terenie gminy Banie Mazurskie dotychczas nie odkryto wód geotermalnych.

Wody podziemne stwarzają korzystne warunki hydrogeologiczne dla gminy zarówno pod względem dostępności do wody podziemnej jak i jej zasobów.

W rejonie gminy Banie Mazurskie występują trzy ujęcia wody: Banie Mazurskie, Budziska, Radkiejmy.

Ujęcia w gminie Banie Mazurskie nie wyznaczono stref ochrony bezpośredniej.

Na terenie ochrony bezpośredniej zabrania się użytkowania gruntów do celów niezwiązanych z eksploatacją ujęcia wody, a ponadto należy:

- 1) odprowadzać wody opadowe lub roztopowe w sposób uniemożliwiający przedostawanie się ich do urządzeń służących do poboru wody,
- 2) zagospodarować teren zielenią,
- 3) odprowadzać poza granicę terenu ochrony bezpośredniej ścieki z urządzeń sanitarnych przeznaczonych do użytku dla osób zatrudnionych przy obsłudze urządzeń służących do poboru wody,
- 4) ograniczyć wyłącznie do niezbędnych potrzeb przebywanie osób niezatrudnionych przy obsłudze urządzeń służących do poboru wody.

Z uwagi na:

- 1) warunki środowiskowe i zagospodarowanie obszaru zasilania oraz brak ognisk zanieczyszczeń o nieakceptowalnym poziomie ryzyka,
- 2) długi czas pionowego przesączania wody (migracji zanieczyszczeń) do ujmowanego czwartorzędowego poziomu wodonośnego,
- 3) dużą miąższość utworów nieprzepuszczalnych w nadkładzie,
- 4) stabilny skład fizyko – chemiczny ujmowanej wody,
- 5) brak przekroczeń azotanów i azotynów, siarczanów i chlorków w ujmowanej wodzie, świadczący o tym, że ujęty czwartorzędowy poziom wodonośny jest odporny na zanieczyszczenie z powierzchniowych ognisk,
- 6) zastosowaną konstrukcję i techniczne warunki zabudowy studni,

PROGNOZA ODDZIAŁYWANIA NA ŚRODOWISKO

7) zasady ochrony środowiska i przyrody w zakresie ochrony jakości i zasobów wód podziemnych wynikające z przepisów odrębnych, prawomocnych rozporządzeń i decyzji dla obszaru gminy Banie Mazurskie,

nie ustanowiono stref ochronnych ujęć wód w postaci terenów ochrony pośredniej.

GZWP

Gmina Banie Mazurskie położona jest częściowo (we wschodniej części) na terenie obszaru Głównego Zbiornika Wód Podziemnych: GZWP Nr 202 Sandr Gołdap.

Główne Zbiorniki Wód Podziemnych wymagają szczególnej ochrony w zakresie stanu chemicznego i ilościowego wód podziemnych oraz kontroli zarządzania zasobami, z zachowaniem priorytetu dla zbiorowego zaopatrzenia w wodę do spożycia i zaspokojenia niezbędnych potrzeb gospodarczych.

GLEBA

Zlodowacenia miały istotny wpływ na przyrodę regionu, gdyż prawie 100% gleb wytworzonych jest na utworach polodowcowych. Podstawową skałą macierzystą są tu piaski akumulacji wodnolodowcowej, z których powstały ubogie gleby bielcowe zajmujące ok. 90% powierzchni. Pozostałe 10% powierzchni zajmują gleby bagienne, torfowe i murszowe płytkie na piaskach słabo gliniastych. Przed czołem wycofującego się lodowca, oprócz moren czołowych, powstały pola piasków sandrowych.

Tereny rolne w gminie Banie Mazurskie zajmują ok. 57% powierzchni.

Gleby w gminie Banie Mazurskie charakteryzują się zróżnicowaniem, wynikającym z budowy geologicznej terenu. Przeważają gliny pochodzące z różnych zlodowaceń (Wisły, Warty, Odry i Liwca), które zalegają jedna na drugiej, tworząc warstwę o miąższości do 70 metrów, a w rejonie Sapałówki do 30 metrów. W okolicach miejscowości Żabin i Kruki mogą występować inne rodzaje gleb.

ORGANIZMY ŻYWE

Flora

Z uwagi na zróżnicowanie obszaru Polski ze względu na warunki fizjograficzne, klimatyczne, ukształtowanie i rzeźbę terenu wyodrębniono osiem krain przyrodniczo-leśnych o zasadniczo różnych warunkach przyrodniczych. Gmina Banie Mazurskie leży w Krainie Mazursko – Podlaskiej (II).

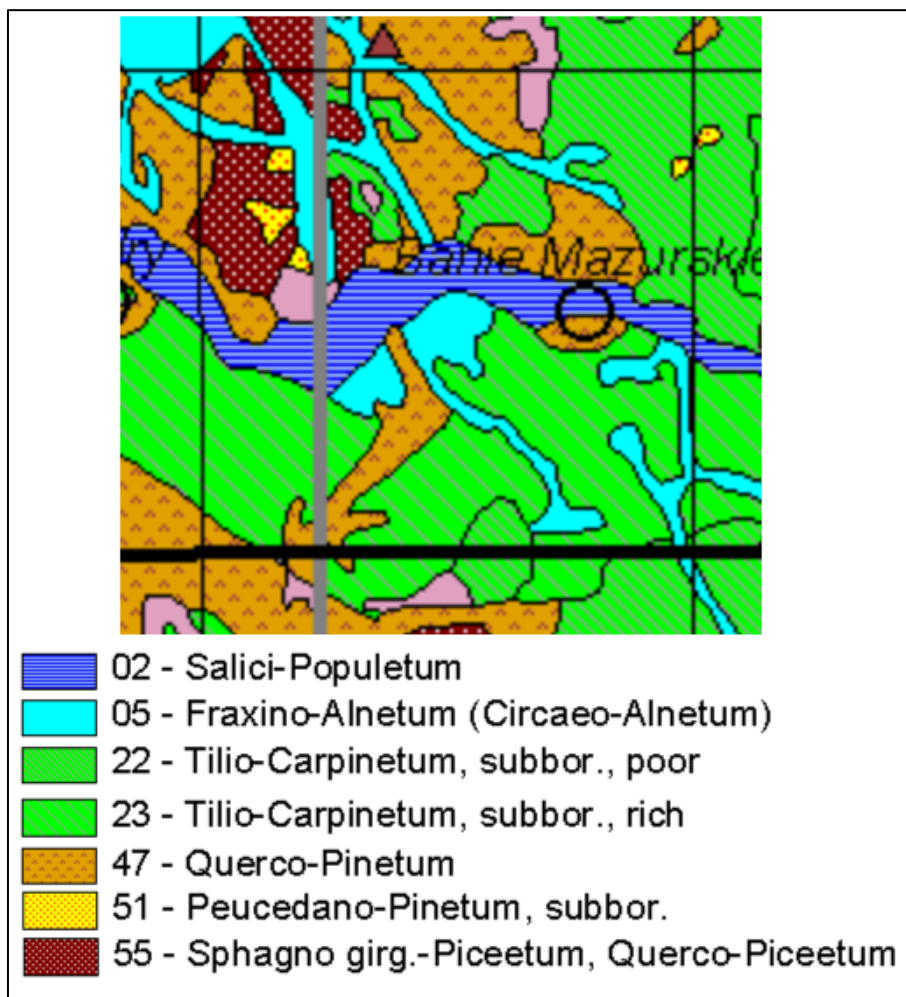
Kraina Mazursko-Podlaska odznacza się dużą lesistością. Większość lasów skupia się w wielkich kompleksach leśnych, które leżą przeważnie na morenowych terenach

PROGNOZA ODDZIAŁYWANIA NA ŚRODOWISKO

pojezierza i sąsiadujących z nimi obszarach oraz na Polesiu. W krainie występują prawie wszystkie nizinne typy siedliskowe lasu; brakuje jedynie lasu łągowego. Rozmieszczenie typów siedliskowych lasu jest wyraźnie zróżnicowane, stosownie do jej charakteru fizjograficznego. W dzielnicach strefy morenowej przeważają ogólnie siedliska lasowe wraz z lasem mieszanym, a w strefie sandrów panują zdecydowanie bory. Dominującym typem jest bór świeży, którego udział wynosi 32,8%, bór mieszany świeży - 26%, las mieszany świeży - 13,1%, las świeży 10,2%.

Charakterystycznym składnikiem drzewostanów w Krainie Mazursko-Podlaskiej jest świerk, występujący w granicach gromadnego i rozproszonego zasięgu. Świerk jako gatunek bardzo ekspansywny na tym terenie, pojawia się niemal na wszystkich siedliskach, zarówno świeżych, wilgotnych jak i bagiennych. Występowanie świerka w litych i mieszanych zespołach, zwłaszcza z sosną, uzasadnia nazwę krainy - krainy borów świerkowych i świerkowo-mieszanych. Do głównych gatunków lasotwórczych krainy należą: sosna - 64,6%, świerk 11,1%, olsza - 8,3%, dąb - 5,7%. Kraina Mazursko-Podlaska charakteryzuje się, jak na warunki nizinowe, stosunkowo wysoką potencjalną produktywnością siedlisk - 7,11 m³/ha rocznie i średnią zasobnością drzewostanów 159,2 m³/ha.

Poniżej przedstawiono fragment mapy potencjalnej roślinności Polski. Pod pojęciem potencjalnej roślinności naturalnej należy rozumieć hipotetyczny stan roślinności, opisany fitosocjologicznymi jednostkami zbiorowisk roślinnych, jaki mógłby być osiągnięty na drodze naturalnej sukcesji pierwotnej lub wtórnej, gdyby oddziaływania człowieka zostały wyeliminowane, a właściwa dla danego regionu roślinność mogła w pełni wykorzystać możliwości stwarzane przez zróżnicowane siedliska.



Rys. 5.3. Fragment mapy potencjalnej roślinności Polski. Kolorem czarnym oznaczono orientacyjne położenie obszaru opracowania. Źródło: <https://www.igipz.pan.pl/>

Obszar gminy Banie Mazurskie jest zróżnicowany pod względem potencjalnie występującej roślinności. Największą powierzchnię stanowi grąd subkontynentalny (Tilio – Carpinetum). Grąd subkontynentalny jest zbiorowiskiem o złożonej, wielopoziomowej strukturze, w którym drzewostan składa się zwykle z 3 lub 4 warstw i zbudowany jest najczęściej z dębu szypułkowego (*Quercus robur*), graba (*Carpinus bet ulus*), lipy drobnolistnej (*Tilia mordata*) i klonu pospolitego (*Acer platanoides*). W odmianie środkowopolskiej, w składzie gatunkowym drzewostanów grądowych, nie ma świerka (*Picea bies*), jodły pospolitej (*Abies alba*) ani buka (*Fagus sylvatica*).

Na terenie opracowania występuje również kontynentalny bór mieszany (*Querco – Pinetum*). W drzewostanie tym współpanują sosna i dęby, z przewagą dębu szypułkowego. W domieszce występują: brzoza brodawkowata, osika, rzadziej świerk i modrzew. Warstwa krzewów jest obficie rozwinięta, złożona głównie z leszczyny (*Corylus avellana*), kruszyny (*Frangula alnus*), jarzębiny (*Sorbus aucuparia*), jałowca (*Juniperus communis*) i z

PROGNOZA ODDZIAŁYWANIA NA ŚRODOWISKO

podrostów gatunków drzewiastych. Zespół ten, chociaż nie ma własnych gatunków charakterystycznych, wyróżnia się od innych swoistym składem florystycznym.

Znaczną powierzchnię obszaru gminy zajmuje łąg jesionowo – olszowy (*Fraxino-Alnetum*). Charakterystycznym czynnikiem siedliskowym jest powolny ruch wód gruntowych, przy braku zarówno znacznie większych zalewów powierzchniowych, jak i dłuższych okresów stagnacji wody. Drzewostan buduje olsza czarna i jesion, w niektórych regionach także świerk. Warstwa krzewów jest często obficie wykształcona i tworzą ją: jesion, czeremcha, leszczyna, trzmielina pospolita, jarzębina, kruszyna, porzeczka dzika. Warstwa przyziemna na ogół dość słabo wykształcona z takimi gatunkami jak: merzyk fałdowany, dzióbekowiec Swartza, krótkosz szorstki.

Na terenie obszaru opracowania występuje również łąg wierzbowo-topolowy (*Salici-Populetum*). Jest to las łągowy, występujący przeważnie najbliżej wody. Drzewostan o bardzo nierównej linii koron złożony z takich gatunków jak: topola czarna (*Populus nigra*), topola biała (*P. alba*), wierzba krucha (*Salix fragilis*), wierzba biała (*S. alba*). Ponadto jest to las gęsto podszyty krzewami, m.in.: wierzba trójpręcikowa (*Salix triandra*), wierzba purpurowa (*S. purpurea*), dereń świdwa (*Cornus sanguinea*), czeremcha (*Padus avium*), dziki bez czarny (*Sambucus nigra*) i trzmielina pospolita (*Euonymus europaeus*). Runo gęste i zróżnicowane na kilka warstw. Najwyższą warstwę tworzą: trybula leśna (*Anthriscus silvestris*), bylica pospolita (zwyczajna) (*Artemisia vulgaris*), nawłóć kanadyjska (*Solidago canadensis*), nawłóć późna (*S. serotina*) oraz pokrzywa zwyczajna (*Urtica dioica*). W niższych warstwach występuje m.in.: kościenica wodna (*Malachium aquaticum*), gwiazdnica pospolita (*Stelaria media*) i jasnota plamista (*Lamium maculatum*) oraz pnącza: chmiel zwyczajny (*Humulus lupulus*), kielisznik zaroślowy (*Calystegia sepium*), wyzpin jagodowy (*Cucubalus baccifer*), psianka słodkogórz (*Solanum dulcamara*) i rdestówka zaroślowa (*Fallopia dumetorum*). Często występują tam okazałe osobniki o wymiarach pomnikowych, na przykład Topola Kromnowska z Kromnowa w powiatu sochaczewskiego, to drzewo mające ponad 800 cm obwodu i 37 m wysokości.

W kontynentalnym borze sosnowym świeżym (*Peucedano – Pinetum*), znajdującym się w północnej części obszaru, drzewostan tworzy sosna zwyczajna z domieszką brzozy brodawkowatej i dębu bezszypułkowego. W podszyciu dominują jałowce, kruszyna i jarzębina, w runie – borówka czarna, borówka brusznica oraz kostrzewa owcza. Bujna jest także warstwa mszysta utworzona między innymi przez rókiet i płonnik w miejscach bardziej wilgotnych. Miejsca suchsze i prześwietlone opanowują porosty.

PROGNOZA ODDZIAŁYWANIA NA ŚRODOWISKO

Borealna świerczyna na torfie (*Sphagno girgensohnii-Piceetum*) to zespół leśny z klasy *Vaccinio-Piceetea*. Bór świerkowy wykształcający się na torfowiskach zbliżony charakterem do świerkowych borów tajgi. W Polsce występuje rzadko na północnym wschodzie (np. w Puszczy Rominckiej).

Fauna

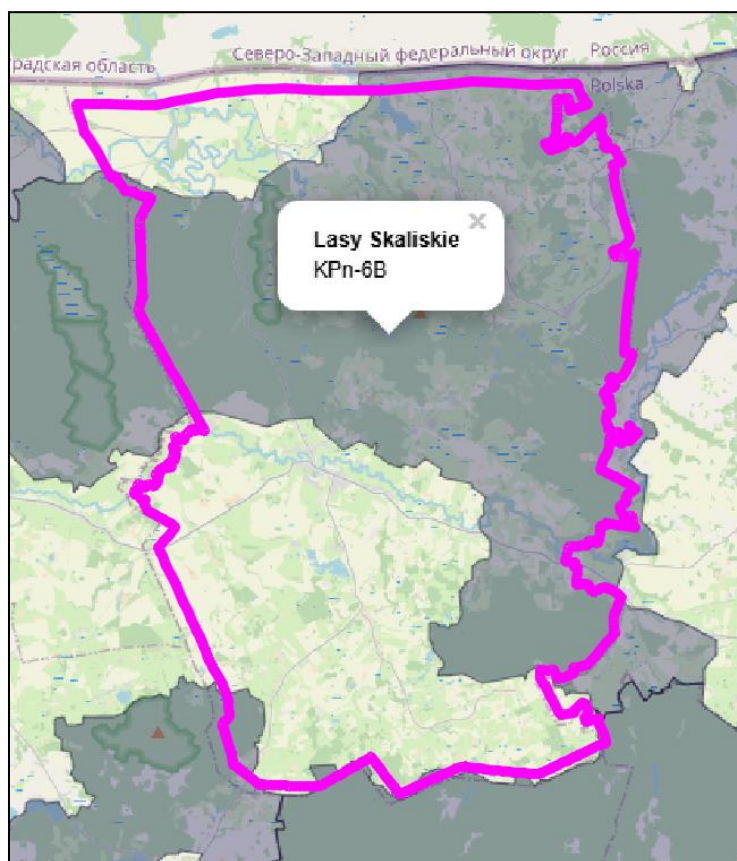
Fauna gminy Banie Mazurskie obejmuje typowe gatunki zwierząt charakterystyczne dla regionu Warmii i Mazur. Wśród nich można wymienić: sarny, dziki, lisy, zające, kuny, jenoty, a także różne gatunki ptaków, takie jak bociany, dzięcioły, kaczki, gęsi i ptaki drapieżne. W lasach i na terenach rolniczych żyją również gryzonie, takie jak myszy, nornice i wiewiórki. Wody obfitują w ryby, w tym szczupaki, okonie, płocie i karasie. Niektóre obszary gminy, szczególnie te w pobliżu jezior i rzek, mogą być również siedliskiem bobrów i wydr.

Obszar gminy położony jest na terenie Nadleśnictwa Borki oraz w zdecydowanej większości powierzchni na terenie Nadleśnictwa Czerwony Dwór.

Korytarze ekologiczne

W 2005 roku na zlecenie Ministerstwa Środowiska został wykonany „Projekt korytarzy ekologicznych łączących europejską sieć Natura 2000 w Polsce”. Celem projektu było wytypowanie sieci obszarów, która zapewniłaby łączność ekologiczną w skali Polski, a także w skali międzynarodowej. Głównym zadaniem takiej sieci miało być umożliwienie przemieszczania się zwierząt i innych organizmów oraz przepływ genów przez terytorium całego kraju oraz pomiędzy poszczególnymi obszarami przyrodniczo-cennymi (w tym obszarami Natura 2000). W ramach projektu wyznaczono ciągłą sieć, obejmującą zarówno wszystkie ważne obszary przyrodnicze (obszary węzłowe), jak i korytarze łączące te obszary w jedną całość ekologiczną. Wyznaczoną w ten sposób sieć nazwano siecią korytarzy ekologicznych.

Tereny gminy Banie Mazurskie położone są częściowo w zasięgu korytarza ekologicznego, co zobrazowano na poniższym rysunku.



Rys. 5.5. Fragment mapy korytarzy ekologicznych. Kolorem różowym oznaczono granicę obszaru opracowania. Źródło: opracowanie własne na podstawie <https://mapa.korytarze.pl/>

Obszar opracowania w znacznej powierzchni znajduje się w korytarzu ekologicznym KPn-6B Lasy Skaliskie.

Formy ochrony przyrody

Na terenie gminy Banie Mazurskie zlokalizowane są następujące formy ochrony przyrody:

- Obszar Chronionego Krajobrazu Doliny Gołdapy i Węgorapy,
- Obszar specjalnej ochrony ptaków Lasy Skaliste PLB280011,
- Obszar specjalnej ochrony ptaków Puszcza Borecka PLB280006,
- Specjalny obszar ochrony siedlisk Niecka Skaliska PLH280049,
- Specjalny obszar ochrony siedlisk Ostoja Borecka PLH280016,
- Rezerwat przyrody „Rysie Bagno”,
- Pomniki przyrody.

Na terenie gminy zlokalizowany jest obszar chronionego krajobrazu:

PROGNOZA ODDZIAŁYWANIA NA ŚRODOWISKO

- **Obszar Chronionego Krajobrazu Doliny Gołdapy i Węgorapy**, dla którego obowiązuje Uchwała Nr XIV/262/25 Sejmiku Województwa Warmińsko-Mazurskiego z dnia 24 czerwca 2025 r. w sprawie Obszaru Chronionego Krajobrazu Doliny Gołdapy i Węgorapy. (Dz. Urz. z 2025 r. poz. 2776),

Zgodnie z Uchwałą Nr XIV/262/25 Sejmiku Województwa Warmińsko-Mazurskiego z dnia 24 czerwca 2025 r., w granicach ww. Obszaru Chronionego Krajobrazu, obowiązują zakazy:

- 1) zabijania dziko występujących zwierząt, niszczenia ich nor, legowisk, innych schronień i miejsc rozrodu oraz tarlisk, złożonej ikry, z wyjątkiem amatorskiego połowu ryb oraz wykonywania czynności związanych z racjonalną gospodarką rolną, leśną, rybacką i łowiecką;
- 2) realizacji przedsięwzięć mogących znacząco oddziaływać na środowisko w rozumieniu przepisów ustawy z dnia 3 października 2008 r. o udostępnianiu informacji o środowisku i jego ochronie, udziale społeczeństwa w ochronie środowiska oraz o ocenach oddziaływania na środowisko;
- 3) likwidowania i niszczenia zadrzewień śródpolnych, przydrożnych i nadwodnych, jeżeli nie wynikają one z potrzeby ochrony przeciwpowodziowej i zapewnienia bezpieczeństwa ruchu drogowego lub wodnego lub budowy, odbudowy, utrzymania, remontów lub naprawy urządzeń wodnych;
- 4) wydobywania do celów gospodarczych skał, w tym torfu, oraz skamieniałości, w tym kopalnych szczątków roślin i zwierząt, a także minerałów i bursztynu;
- 5) wykonywania prac ziemnych trwale zniekształcających rzeźbę terenu, z wyjątkiem prac związanych z zabezpieczeniem przeciwsztormowym, przeciwpowodziowym lub przeciwsuwiskowym lub utrzymaniem, budową, odbudową, naprawą lub remontem urządzeń wodnych;
- 6) dokonywania zmian stosunków wodnych, jeżeli służą innym celom niż ochrona przyrody lub zrównoważone wykorzystanie użytków rolnych i leśnych oraz racjonalna gospodarka wodna lub rybacka;
- 7) likwidowania naturalnych zbiorników wodnych, starorzeczy i obszarów wodno-błotnych;
- 8) budowania nowych obiektów budowlanych w pasie szerokości 100 m od: linii brzegów rzek, jezior i innych naturalnych zbiorników wodnych; zasięgu lustra wody w sztucznych zbiornikach wodnych usytuowanych na wodach płynących przy normalnym poziomie piętrzenia określonym w pozwoleniu wodnoprawnym, o którym mowa w art. 389 pkt 1 ustawy z dnia 20 lipca 2017 r. - Prawo wodne; (z wyjątkiem

PROGNOZA ODDZIAŁYWANIA NA ŚRODOWISKO

urządzeń wodnych oraz obiektów służących prowadzeniu racjonalnej gospodarki rolnej, leśnej lub rybackiej.).

Zakaz, o którym mowa w pkt 2, nie dotyczy:

- 1) realizacji przedsięwzięć mogących potencjalnie znacząco oddziaływać na środowisko, dla których regionalny dyrektor ochrony środowiska stwierdził brak konieczności przeprowadzenia oceny oddziaływania na środowisko,

Zakaz, o którym mowa w pkt 3:

- 1) nie dotyczy terenów przeznaczonych pod zabudowę w miejscowych planach zagospodarowania przestrzennego obowiązujących:
 - w dacie orzekania w przedmiocie wydania: decyzji o środowiskowych uwarunkowaniach, decyzji o pozwoleniu na budowę, a także innych decyzji - jeżeli są one wymagane dla realizacji danego przedsięwzięcia na podstawie przepisów powszechnie obowiązującego prawa,
 - w dacie realizacji przedsięwzięcia - jeżeli dla danego przedsięwzięcia przepisy powszechnie obowiązującego prawa nie przewidują obowiązku uzyskania decyzji, o których mowa w lit. a;
- 2) nie ma zastosowania do zmian miejscowych planów zagospodarowania przestrzennego, w zakresie terenów przeznaczonych w tych planach pod zabudowę;
- 3) nie dotyczy realizacji inwestycji na podstawie decyzji o warunkach zabudowy, którą wydano po uzgodnieniu z właściwym organem ochrony przyrody.

Zakazy, o których mowa w pkt 4 i 5, nie dotyczą:

- 1) złóż kopalin udokumentowanych do dnia 24 lipca 2008 r., tj. dnia wejścia w życie Rozporządzenia Nr 49 Wojewody Warmińsko-Mazurskiego z dnia 2 lipca 2008 r. w sprawie Obszaru Chronionego Krajobrazu Doliny Gołdapy i Węgorapy (Dz. Urz. Woj. Warm.-Maz. Nr 108, poz. 1831), których dokumentacje zostały zatwierdzone lub przyjęte przez właściwy organ administracji geologicznej;
- 2) złóż kopalin udokumentowanych na podstawie koncesji na poszukiwanie i rozpoznawanie, udzielonych do dnia 24 lipca 2008 r., tj. dnia wejścia w życie Rozporządzenia Nr 49 Wojewody Warmińsko-Mazurskiego z dnia 2 lipca 2008 r. w sprawie Obszaru Chronionego Krajobrazu Doliny Gołdapy i Węgorapy (Dz. Urz. Woj. Warm.-Maz. Nr 108, poz. 1831),
- 3) terenu na działkach o numerach ewidencyjnych: 145/12, 145/14, 145/15 oraz 145/16 w gminie Banie Mazurskie, obręb Rogale, którego położenie w postaci wykazu

PROGNOZA ODDZIAŁYWANIA NA ŚRODOWISKO

współrzędnych punktów załamania granicy w układzie współrzędnych prostokątnych płaskich PL-1992 określono w Załączniku Nr 3 oraz przedstawiono w formie graficznej w Załączniku nr 4.

Zakazy, o których mowa w pkt 8, nie dotyczą:

- 1) terenów zieleni w granicach administracyjnych miast;
 - 2) obszarów zwartej zabudowy miast i wsi w granicach określonych w obowiązujących studiach uwarunkowań i kierunków zagospodarowania przestrzennego, a w przypadku obszarów, dla których obowiązuje studium uwarunkowań i kierunków zagospodarowania przestrzennego, które uchwalono przed dniem 24 lipca 2008 r., tj. przed dniem wejścia w życie Rozporządzenia Nr 49 Wojewody Warmińsko-Mazurskiego z dnia 2 lipca 2008 r. w sprawie Obszaru Chronionego Krajobrazu Doliny Gołdapy i Węgorapy (Dz. Urz. Woj. Warm.-Maz. Nr 108, poz. 1831) i w którym nie określono granic zwartej zabudowy miasta lub wsi, również obszarów wskazanych w obowiązującym studium jako tereny zabudowane;
 - 3) uzupełnień zabudowy pod warunkiem wyznaczenia nieprzekraczalnej linii zabudowy od brzegów zgodnie z linią występującą na działkach przyległych;
 - 4) siedlisk rolniczych - w zakresie uzupełnienia istniejącej zabudowy zagrodowej o obiekty służące do prowadzenia gospodarstwa rolnego, w tym obiekty służące agroturystyce, pod warunkiem nie zmniejszania dotychczasowej odległości zabudowy od brzegów wód;
 - 5) obiektów budowlanych niezbędnych do pełnienia funkcji plaż, kąpielisk i przystani na wyznaczanych w miejscowych planach zagospodarowania przestrzennego terenach dostępu do wód publicznych oraz realizacji infrastruktury technicznej na potrzeby tych terenów,
 - 6) ścieżek rowerowych, ciągów pieszych oraz związanych z nimi: infrastruktury technicznej i obiektów małej architektury służących utrzymaniu porządku;
 - 7) ustaleń miejscowych planów zagospodarowania przestrzennego obowiązujących:
 - w dniu wejścia w życie niniejszej uchwały, lub
 - w dniu 24 lipca 2008 r., tj. w dniu wejścia w życie Rozporządzenia Nr 49 Wojewody Warmińsko-Mazurskiego z dnia 2 lipca 2008 r. w sprawie Obszaru Chronionego Krajobrazu Doliny Gołdapy i Węgorapy (Dz. Urz. Woj. Warm.-Maz. Nr 108, poz. 1831).
- **Obszar specjalnej ochrony ptaków Lasy Skaliste** (kod obszaru PLB280011), utworzony na podstawie Rozporządzenia Ministra Środowiska z dnia 27

PROGNOZA ODDZIAŁYWANIA NA ŚRODOWISKO

października 2008 r. zmieniające rozporządzenie w sprawie obszarów specjalnej ochrony ptaków Natura 2000 (Dz. U. Nr 198, poz. 1226),

- **Obszar specjalnej ochrony ptaków Puszcza Borecka** (kod obszaru PLB280006), utworzony na podstawie Rozporządzenia Ministra Środowiska 21 lipca 2004 r. w sprawie obszarów specjalnej ochrony ptaków Natura 2000 (Dz. U. Nr 229, poz. 2313),
- **Specjalny obszar ochrony siedlisk Niecka Skaliska** (kod obszaru PLH280049), w Polsce utworzony na podstawie Rozporządzenia Ministra Klimatu i Środowiska z dnia 11 maja 2017 r. w sprawie specjalnego obszaru ochrony siedlisk Niecka Skaliska (PLH280049) (Dz. U. z 2017 r. poz. 1157).
- **Specjalny obszar ochrony siedlisk Ostoja Borecka** (kod obszaru PLH280016), w Polsce utworzony na podstawie Rozporządzenia Ministra Klimatu i Środowiska z dnia 12 stycznia 2022 r. w sprawie specjalnego obszaru ochrony siedlisk Ostoja Borecka (PLH280016) (Dz. U. z 2022 r. poz. 327).

Obszar Natura 2000 Lasy Skaliskie to obszar chroniony utworzony w ramach sieci Natura 2000 jako obszar specjalnej ochrony ptaków, w którego skład wchodzi Lasy Skaliskie oraz doliny rzek: Węgorapy i Gołdap. Ostoja leży w pobliżu granicy z obwodem kaliningradzkim, na terenie gmin Banie Mazurskie i Budry. Ma nie tylko ogromne znaczenie przyrodnicze jako miejsce gniazdowania wielu gatunków chronionych ptaków i ostoja bobrów, ale również historyczne. Teren ostoji jest bardzo urozmaicony – od zabagnionych dolin rzecznych, torfowisk, poprzez duże kompleksy leśne do łąk i pól uprawnych. Można dojechać do niej od strony Węgorzewa, drogą 650 (trasa Węgorzewo-Gołdap). Obszar chroniony utworzony w ramach sieci Natura 2000 jako obszar specjalnej ochrony ptaków, w którego skład wchodzi Lasy Skaliskie oraz doliny rzek: Węgorapy i Gołdap. Ostoja leży w pobliżu granicy z obwodem kaliningradzkim, na terenie gmin Banie Mazurskie i Budry. Ma nie tylko ogromne znaczenie przyrodnicze jako miejsce gniazdowania wielu gatunków chronionych ptaków i ostoja bobrów, ale również historyczne. Teren ostoji jest bardzo urozmaicony – od zabagnionych dolin rzecznych, torfowisk, poprzez duże kompleksy leśne do łąk i pól uprawnych. Można dojechać do niej od strony Węgorzewa, drogą 650 (trasa Węgorzewo-Gołdap). Specyficzne otoczenie tego obszaru: moczary, bagna, liczne ciek wodne, są naturalną barierą dla człowieka, dzięki czemu występuje na nim ogromne bogactwo fauny i flory. Wśród zwierząt szczególnie licznie występują tu takie ssaki jak: wilki, łosie, rysie, kuny, lisy, jenoty, borsuki, wydry i bobry. Szczególnie bogata jest ornitofauna. Ostoja jest jednym z ważniejszych miejsc bytowania żurawi, żyje tu ok. 3 tys. osobników. Ponadto występuje tu: bielik, orlik krzykliwy, jarząbek, dzięcioł średni, dzięcioł

PROGNOZA ODDZIAŁYWANIA NA ŚRODOWISKO

czarny, dzięcioł zielonosiwy, dzięcioł białogrzbiety, derkacz, bocian czarny, bocian biały, rybołów, bąk, brodziec leśny, błotniak łąkowy, błotniak stawowy, błotniak zbożowy, gąsiorek, kania ruda, kobczyk, lelek, lerka, muchołówka mała, siewka złota, sowa błotna, trzmielojad, włośchatka i zimorodek. Na terenach leśnych, gdzie podłoże jest głównie torfowe, dominują bory świerkowe i sosnowe (te ostatnie wprowadzone sztucznie), ale także spotykane są lasy mieszane. Gdziekolwiek występują skupiska brzozy, olchy i dębu. Najcenniejszym zbiorowiskiem jest borealna świerczyna na torfach. Kompleksy leśne stanowią tu 43 %, tyle samo pola uprawne i łąki (12%).

Obszar Puszcza Borecka położony jest w mezoregionie Pojezierza Elckiego, wschodni kraniec leży w mezoregionie Wzgórz Szeskich. Około 90 proc. powierzchni ostoi pokrywają lasy Puszczy Boreckiej, porastającej silnie pofałdowany obszar we wschodniej części Pojezierza Mazurskiego. Pozostałe 10 proc. zajmują łąki, pola, jeziora, stawy i mokradła. Puszcza Borecka jest jednym z nielicznych dużych kompleksów leśnych w Polsce, gdzie zdecydowanie dominują lasy liściaste i lasy mieszane ze znacznym udziałem świerka w drzewostanie. Mniejsze powierzchnie zajmują bory mieszane, a w bagnistych zagłębieniach spotyka się świerczynę na torfie i bory bagienne. Dość znaczne powierzchnie zajmują też olsy oraz łągi. Lasy w ostoi reprezentują w większości młode klasy wieku, ale wiek środkowych, najlepiej zachowanych powierzchni grądowych o charakterze naturalnym, przekracza 150 lat. Połodowcowa rzeźba terenu jest tu bardzo urozmaicona, z licznymi wzgórzami moreny czołowej, kemami, ozami, zagłębieniami wytopiskowymi wypełnionymi torfowiskami oraz rynnami jezior. Najwyższym wzniesieniem na terenie obszaru jest Góra Lipowa (223 m n.p.m.). Puszcza Borecka jest obszarem wododziałowym, w związku z czym nie ma tu większych cieków, a jedynie niewielkie strumienie, tworzące jednak dość gęstą sieć hydrograficzną. W południowo-wschodniej części Puszczy znajduje się grupa rynnowych jezior, spośród których największe to: Łażno (561 ha), Szwałk Wielki (216 ha) i Litygajno (162 ha). Na terenie kompleksu istnieje też kilka niewielkich stawów. Puszcze Borecką otaczają tereny rolnicze. Dominuje rolnictwo o charakterze ekstensywnym, z tendencją do intensyfikacji. Część gruntów wokół ostoi stanowią nieużytki, na których nasila się proces zalesiania. Puszcza Borecka jest ostoją ptaków leśnych związanych z naturalnymi drzewostanami puszczańskimi. Obszar uzyskał rangę ostoi ptaków o randze europejskiej, występuje w nim 25 gatunków ptaków z Załącznika I Dyrektywy Ptasiej oraz 9 gatunków ptaków z Polskiej Czerwonej Księgi Zwierząt. Lęgnie się tu ponad 10 proc. krajowej populacji dzięcioła białogrzbiatego (12–18 par lęgowych, ok. 3 proc. ogólnokrajowej populacji lęgowej) oraz przynajmniej 1 proc. populacji krajowej: bociana czarnego (10–13 par lęgowych), dzięcioła średniego (230–300 par lęgowych), dzięcioła trójpalczastego (1–5 par

PROGNOZA ODDZIAŁYWANIA NA ŚRODOWISKO

łęgowych), dzięcioła zielono-siwego (5–10 par łęgowych), muchołówki białoszyjej (150–170 par łęgowych), orlika krzykliwego (ponad 20 par łęgowych), samotnika (160–280 par), jarzábka (620–830).

Niecka Skaliska to obszar leżący w północno-wschodniej części województwa warmińsko-mazurskiego, w mezoregionie Krainy Węgorapy. Teren stanowi rozległa równina powstała po zaniku polodowcowego Jeziora Skaliskiego. Piaszczystą i częściowo zabagnioną część centralną zajmuje zwarty kompleks leśny – Lasy Skaliskie (45 proc. ostoi) ze zbiorowiskami łąkowymi i borowymi. Głównym ciekim wodnym jest Węgorapa wypływająca z jeziora Mamry oraz jej prawobrzeżny dopływ Gołdapa. W wyniku zabiegów melioracyjnych poziom wody Gołdapy znacznie się obniżył, co doprowadziło do powstania wielu starorzeczy. Występują one najliczniej wśród łąk i pastwisk położonych na północ od miejscowości Popioły i Budry. W latach 90. w wyniku zabudowy hydrotechnicznej (małe elektrownie wodne MEW) Gołdapa została podzielona na wiele odcinków. Pierwotny charakter rzeka ta zachowała na odcinku 15 km biegnącym od MEW Grunajki do Kanału Brożajckiego. Sieć rzek i kanałów powstałych na opisywanym terenie stanowi doskonale miejsce bytowania i rozrodu rzadkich w Polsce gatunków ryb i bezkręgowców wodnych. Do głównych walorów tego obszaru należy obecność 12 typów siedlisk przyrodniczych z Załącznika I Dyrektywy Siedliskowej. Podstawowym celem ochrony jest trwale utrzymanie borealnej świerczyny bagiennej. Zbiorowisko to odgrywa istotną rolę w retencji wód i stabilizacji stosunków wodnych. Lasy Skaliskie obok Puszczy Rominckiej i Puszczy Boreckiej są kluczowymi obszarami występowania tego zespołu w Polsce i Europie. Cennym siedliskiem są też starorzeczka Gołdapy i Węgorapy, które wraz z drobnymi zbiornikami wodnymi pełnią ważną funkcję ekologiczną zwiększającą różnorodność krajobrazu rolniczego oraz korzystnie wpływają na zjawisko małej retencji wodnej. Działania ochronne powinny być także ukierunkowane na zachowanie bytującej tu populacji wilka i bobra, cennej ichtiofauny oraz licznej populacji skójkii gruboskorupowej zasiedlającej Węgorapę oraz Kanał Brożajcki.

Obszar Natura 2000 Ostoja Borecka to duży kompleks leśny obejmujący Puszcę Borecką, Lasy Jakunowskie i zalesioną część Wzgórz Piłackich porastający obszar o silnie zróżnicowanej rzeźbie terenu, ukształtowany podczas ostatniego zlodowacenia. Znaczne deniwelacje, specyficzne warunki hydrologiczne i różnorodność gleb tworzą tu niepowtarzalną mozaikę siedlisk i umożliwiają bytowanie rozwój bogatej fauny i flory. Najważniejszy walor przyrodniczy tego obszaru stanowią dobrze zachowane lasy liściaste z lipa drobnolistną, grabem, klonem zwyczajnym i wiązem górskim, tzw. grądy sybkontynentalne (kod 9170-2) spotykane tu również w formie zboczowej (kod 9170-3).

PROGNOZA ODDZIAŁYWANIA NA ŚRODOWISKO

Ponadto stwierdzono tu występowanie wielu innych siedlisk z Załącznika II Dyrektywy Siedliskowej. W granicach ostoi stwierdzono stanowiska czterech gatunków roślin "naturowych": Są to: obuwik pospolity *Cypripedium calceolus* (kod 1477), lipiennik Loesela *Liparis loeseli* (kod 1903), sasanka otwarta *Pulsatilla patens* (kod 1477) i rzepik szczeniasty *Agrimonia pilosa* (kod 1939). Ostoja Borecka jest również ważną ostoją fauny leśnej. Żyje tu 11 gatunków zwierząt "naturowych". Są to owady: czerwończyk nieparek *Lycaena dispar* (kod 1060) i pachnica dębowa *Osmoderma eremita* (kod 1084); płazy: traszka grzebieniasta *Triturus cristatus* (kod 1166) i kumak nizinny *Bombina bombina* (kod 1188); ssaki: mopek *Barbastella barbastellus* (kod 1308), nocek łydkowłosy *Myotis dasycneme* (kod 1318), wilk *Canis lupus* (kod 1352), ryś euroazjatycki *Lynx lynx* (kod 1361), wydra *Lutra lutra* (kod 1355), bóbr europejski *Castor fiber* (kod 1337), żubr nizinny *Bison bonasus bonasus* (kod 2647). Zasadniczym celem ochrony jest zachowanie naturalnych lasów o charakterze pierwotnym, wraz z zamieszkującymi je populacjami zwierząt i roślin oraz żyjącą na wolności subpopulacją żubra nizinnego.

Zasady ochrony obszarów Natura 2000:

Dla obszarów Natura 2000 zakazuje się, zgodnie z art. 33 ustawy o ochronie przyrody, podejmowania działań mogących osobno lub w połączeniu z innymi działaniami, znacząco negatywnie oddziaływać na cele ochrony obszaru Natura 2000, w tym w szczególności pogorszyć stan siedlisk przyrodniczych lub siedlisk gatunków roślin i zwierząt, dla których ochrony wyznaczono obszar Natura 2000 lub wpłynąć negatywnie na gatunki, dla których ochrony został wyznaczony obszar Natura 2000 lub pogorszyć integralność obszaru Natura 2000 lub jego powiązania z innymi obszarami. Dotyczy to w szczególności przedsięwzięć, które mogłyby wpływać negatywnie na integralność obszaru lub na siedliska przyrodnicze oraz poszczególne gatunki roślin i zwierząt wymienione w załączniku nr I i II Dyrektywy 92/43/EWG z dnia 21 maja 1992r. w sprawie ochrony siedlisk przyrodniczych oraz dzikiej fauny i flory oraz w Załączniku nr I Dyrektywy 2009/147/WE z 30 listopada 2009 r. w sprawie ochrony dzikiego ptactwa.

Pomnikami przyrody są pojedyncze twory przyrody żywej lub nieożywionej, odznaczające się indywidualnymi cechami, o wartości szczególnej z różnych względów.

Na terenie gminy Banie Mazurskie zewidencjonowano 4 pomniki przyrody, które zestawiono poniżej.

- 1) Angerapp, ustanowiony 1999-11-11; typ pomnika: jednoobiektowy; rodzaj tworu: głąz narzutowy. Ustanowiony na podstawie Rozporządzenia Nr 193 Wojewody Warmińsko-Mazurskiego z dnia 26 października 1999 r. w sprawie uznania

PROGNOZA ODDZIAŁYWANIA NA ŚRODOWISKO

obiektów za pomniki przyrody oraz o skreślenie obiektów z listy pomników przyrody (Dz. Urz. Woj. Warmińsko-Mazurskiego Nr 71 poz. 1204 z 27.10.1999 r.).

- 2) Brak nazwy, ustanowiony 1999-11-11; typ pomnika: jednoobiektowy; rodzaj tworu: gład narzutowy. Ustanowiony na podstawie Rozporządzenia Nr 193 Wojewody Warmińsko-Mazurskiego z dnia 26 października 1999 r. w sprawie uznania obiektów za pomniki przyrody oraz o skreślenie obiektów z listy pomników przyrody (Dz. Urz. Woj. Warmińsko-Mazurskiego Nr 71 poz. 1204 z 27.10.1999 r.).
- 3) Brak nazwy, ustanowiony 1977-01-01; typ pomnika: jednoobiektowy; rodzaj tworu: gład narzutowy. Ustanowiony na podstawie: brak danych.
- 4) Brak nazwy, ustanowiony 1978-11-04; typ pomnika: wieloobiektowy; rodzaj tworu: grupa drzew. Ustanowiony na podstawie Orzeczenie Nr 41/78 Wojewody Suwalskiego z dnia 4 listopada 1978 r. w sprawie uznania za pomniki przyrody tworów przyrody i ich skupień (Dz. Urz. WRN w Suwałkach Nr 11, poz. 46 z 29.12.1978 r.).

Rezerwat przyrody obejmuje obszary zachowane w stanie naturalnym lub mało zmienionym, ekosystemy, ostoje i siedliska przyrodnicze, a także siedliska roślin, siedliska zwierząt i siedliska grzybów oraz twory i składniki przyrody nieożywionej, wyróżniające się szczególnymi wartościami przyrodniczymi, naukowymi, kulturowymi lub walorami krajobrazowymi. Na obszarze gminy Banie Mazurskie występuje: Rezerwat przyrody „Rysie bagno” wraz z otuliną.

Zgodnie z ustawą o ochronie przyrody, na terenie rezerwatów przyrody zabrania się:

- 1) budowy lub przebudowy obiektów budowlanych i urządzeń technicznych, z wyjątkiem obiektów i urządzeń służących celom parku narodowego albo rezerwatu przyrody;
- 2) chwytania lub zabijania dziko występujących zwierząt, zbierania lub niszczenia jaj, postaci młodocianych i form rozwojowych zwierząt, umyślnego płoszenia zwierząt kręgowych, zbierania poroży, niszczenia nor, gniazd, legowisk i innych schronień zwierząt oraz ich miejsc rozrodu;
- 3) polowania, z wyjątkiem obszarów wyznaczonych w planie ochrony lub zadaniach ochronnych ustanowionych dla rezerwatu przyrody;
- 4) pozyskiwania, niszczenia lub umyślnego uszkodzenia roślin oraz grzybów;

PROGNOZA ODDZIAŁYWANIA NA ŚRODOWISKO

- 5) użytkowania, niszczenia, umyślnego uszkodzania, zanieczyszczenia i dokonywania zmian obiektów przyrodniczych, obszarów oraz zasobów, tworów i składników przyrody;
- 6) zmiany stosunków wodnych, regulacji rzek i potoków, jeżeli zmiany te nie służą ochronie przyrody;
- 7) pozyskiwania skał, w tym torfu, oraz skamieniałości, w tym kopalnych szczątków roślin i zwierząt, minerałów i bursztynu;
- 8) niszczenia gleby lub zmiany przeznaczenia i użytkowania gruntów;
- 9) palenia ognisk i wyrobów tytoniowych oraz używania źródeł światła o otwartym płomieniu, z wyjątkiem miejsc wyznaczonych przez dyrektora parku narodowego, a w rezerwacie przyrody – przez regionalnego dyrektora ochrony środowiska;
- 10) prowadzenia działalności wytwórczej, handlowej i rolniczej, z wyjątkiem miejsc wyznaczonych w planie ochrony;
- 11) stosowania chemicznych i biologicznych środków ochrony roślin i nawozów;
- 12) zbioru dziko występujących roślin i grzybów oraz ich części, z wyjątkiem miejsc wyznaczonych przez dyrektora parku narodowego, a w rezerwacie przyrody – przez regionalnego dyrektora ochrony środowiska;
- 13) połowu ryb i innych organizmów wodnych, z wyjątkiem miejsc wyznaczonych w planie ochrony lub zadaniach ochronnych;
- 14) ruchu pieszego, rowerowego, narciarskiego i jazdy konnej wierzchem, z wyjątkiem szlaków i tras narciarskich wyznaczonych przez dyrektora parku narodowego, a w rezerwacie przyrody – przez regionalnego dyrektora ochrony środowiska;
- 15) wprowadzania psów na obszary objęte ochroną ścisłą i czynną, z wyjątkiem miejsc wyznaczonych w planie ochrony, psów pasterskich wprowadzanych na obszary objęte ochroną czynną, na których plan ochrony albo zadania ochronne dopuszczają wypas oraz psów asystujących w rozumieniu art. 2 pkt 11 ustawy z dnia 27 sierpnia 1997 r. o rehabilitacji zawodowej i społecznej oraz zatrudnianiu osób niepełnosprawnych (Dz. U. z 2024 r. poz. 44, 858, 1089 i 1165);
- 16) wspinaczki, eksploracji jaskiń lub zbiorników wodnych, z wyjątkiem miejsc wyznaczonych przez dyrektora parku narodowego, a w rezerwacie przyrody – przez regionalnego dyrektora ochrony środowiska;
- 17) ruchu pojazdów poza drogami publicznymi oraz poza drogami położonymi na nieruchomościach stanowiących własność parków narodowych lub będących w użytkowaniu wieczystym parków narodowych, wskazanymi przez dyrektora parku

PROGNOZA ODDZIAŁYWANIA NA ŚRODOWISKO

narodowego, a w rezerwacie przyrody przez regionalnego dyrektora ochrony środowiska;

- 18) umieszczania tablic, napisów, ogłoszeń reklamowych i innych znaków niezwiązanych z ochroną przyrody, udostępnianiem parku albo rezerwatu przyrody, edukacją ekologiczną, z wyjątkiem znaków drogowych i innych znaków związanych z ochroną bezpieczeństwa i porządku powszechnego;
- 19) zakłócania ciszy;
- 20) używania łodzi motorowych i innego sprzętu motorowego, uprawiania sportów wodnych i motorowych, pływania i żeglowania, z wyjątkiem akwenów lub szlaków wyznaczonych przez dyrektora parku narodowego, a w rezerwacie przyrody – przez regionalnego dyrektora ochrony środowiska;
- 21) wykonywania prac ziemnych trwale zniekształcających rzeźbę terenu;
- 22) biwakowania, z wyjątkiem miejsc wyznaczonych przez dyrektora parku narodowego, a w rezerwacie przyrody – przez regionalnego dyrektora ochrony środowiska;
- 23) prowadzenia badań naukowych – w parku narodowym bez zgody dyrektora parku, a w rezerwacie przyrody – bez zgody regionalnego dyrektora ochrony środowiska;
- 24) wprowadzania gatunków roślin, zwierząt lub grzybów, bez zgody ministra właściwego do spraw środowiska;
- 25) wprowadzania organizmów genetycznie zmodyfikowanych;
- 26) organizacji imprez rekreacyjno-sportowych – w parku narodowym bez zgody dyrektora parku narodowego, a w rezerwacie przyrody bez zgody regionalnego dyrektora ochrony środowiska.

5.2 Potencjalne zmiany istniejącego stanu środowiska w przypadku braku realizacji projektu planu ogólnego

Opracowanie planu ogólnego wynika z nowelizacji przepisów o planowaniu i zagospodarowaniu przestrzennym. Plan ogólny jest aktem planowania przestrzennego, który z dniem 1 stycznia 2026 r. zastąpi dotychczas obowiązujące studia uwarunkowań i kierunków zagospodarowania przestrzennego gmin. Celem zmiany przepisów w zakresie planowania przestrzennego na poziomie lokalnym jest usystematyzowanie systemu planowania przestrzennego w całym kraju.

Zgodnie z ustawą, ustalenia planu ogólnego są wiążące przy sporządzaniu miejscowych planów zagospodarowania przestrzennego, a także decyzji o warunkach zabudowy. Brak uchwalenia planu ogólnego przez gminę będzie skutkowało zahamowaniem

PROGNOZA ODDZIAŁYWANIA NA ŚRODOWISKO

rozwoju przestrzennego gminy, ze względu na brak możliwości uchwalania planów miejscowych oraz wydawania decyzji o warunkach zabudowy.

W przypadku braku realizacji projektu planu ogólnego, gmina Banie Mazurskie pozostawałaby w mocy obowiązujących dokumentów planistycznych – MPZP oraz decyzji o warunkach zabudowy.

Ponadto, możliwe jest wystąpienie negatywnych zjawisk w środowisku przyrodniczym gminy, do których zaliczyć należy:

- zagrożenia przyrody ożywionej przez rozwój inwestycji oraz niekontrolowany wzrost ruchu turystycznego,
- tendencje rozprzestrzeniania się terenów zainwestowanych (zabudowa rozproszona) kosztem terenów otwartych,
- rozwój nieuporządkowanych, mało wydajnych, struktur przestrzennych spowodowany przez brak jasnych zasad gospodarowania przestrzenią, rozmieszczenia poszczególnych funkcji oraz sprecyzowanych ograniczeń,
- niekorzystne zmiany krajobrazu kulturowego poprzez wprowadzenie elementów dysharmonijnych oraz zatracenie uformowanego na przestrzeni wieków charakteru regionu,
- degradację środowiska naturalnego spowodowanego przez rolnictwo – może to mieć negatywny wpływ na jakość gleby – pogorszenie właściwości fizycznych na skutek uprawy mechanicznej, spadek zawartości próchnicy, ryzyko zakwaszenia i zasolenia, ryzyko skażenia środkami ochrony roślin i metalami ciężkimi. Ryzyko zanieczyszczenia wód powierzchniowych i podziemnych azotem i fosforem. Monokultura upraw rolniczych nie sprzyja bioróżnorodności.

Celem opracowania planu ogólnego jest stworzenie podstawy prawnej do uporządkowania gospodarki przestrzennej na terenie gminy. Plan ogólny stworzy możliwość rozwoju gminy i zapewni warunki lepszego bytowania ludzi. Ustalenia dokumentu zawierają zapisy zmierzające do minimalizacji skutków wpływu projektowanej zabudowy na środowisko.

Podsumowując, brak realizacji projektu planu ogólnego w gminie Banie Mazurskie nie został wzięty pod uwagę.

6. STAN ŚRODOWISKA NA OBSZARACH OBJĘTYCH PRZEWIDYWANYM ZNACZĄCYM ODDZIAŁYWANIEM

PROGNOZA ODDZIAŁYWANIA NA ŚRODOWISKO

Znaczący wpływ na środowisko ma lokalizacja przedsięwzięć mogących zawsze znacząco oddziaływać na środowisko - Rozporządzenie Rady Ministrów z dnia 10 września 2019 r. w sprawie przedsięwzięć mogących znacząco oddziaływać na środowisko.

Plan ogólny będzie podstawowym dokumentem kreującym w sposób ogólny politykę przestrzenną i lokalne zasady zagospodarowania gminy. W planie ogólnym określa się podstawowy zakres polityki przestrzennej – wskazuje się w nim tereny przeznaczone pod zabudowę, lokalizację obszarów rozmieszczenia wielkopowierzchniowych obiektów handlowych, a także innych określonych w poszczególnych strefach planistycznych wskazanych w ustawie o planowaniu i zagospodarowaniu przestrzennym. Plan ogólny jest aktem prawa miejscowego, a wyznaczone w nim strefy planistyczne określają kierunki rozwoju zagospodarowania przestrzennego gminy, a także pozwalają na sporządzenie takiego aktu jakim jest miejscowy plan zagospodarowania przestrzennego. Dzięki takiej zależności, realizacja poszczególnych inwestycji, zgodna jest z założeniami lokalnej polityki i struktury przestrzennej gminy.

W dokumencie planu ogólnego, na terenie gminy, nie przewiduje się lokalizacji przedsięwzięć mogących zawsze znacząco oddziaływać na środowisko w rozumieniu Rozporządzenia Rady Ministrów w sprawie przedsięwzięć mogących znacząco oddziaływać na środowisko. W projekcie planu ogólnego nie wyznacza się lokalizacji przedsięwzięć mogących zawsze znacząco oddziaływać na środowisko. Gmina Banie Mazurskie, ze względu na swoje walory przyrodnicze i niski poziom przekształcenia naturalnego krajobrazu gminy, posiada potencjał do rozwoju turystyki i rekreacji.

Podsumowując powyższe informacje, zapisy planu ogólnego nie przewidują obszarów, które byłyby objęte znaczącym oddziaływaniem.

Szczegółowy opis i wpływ projektowanego dokumentu na poszczególne elementy środowiska został zaprezentowany w rozdziale 9. prognozy.

7. ISTNIEJĄCE PROBLEMY OCHRONY ŚRODOWISKA ISTOTNE Z PUNKTU WIDZENIA REALIZACJI PROJEKTU PLANU OGÓLNEGO, W SZCZEGÓLNOŚCI DOTYCZĄCE OBSZARÓW PODLEGAJĄCYCH OCHRONIE NA PODSTAWIE USTAWY Z DNIA 16 KWIEŚNIA 2004 R. O OCHRONIE PRZYRODY

Gmina charakteryzuje się stosunkowo dużym udziałem użytków rolnych oraz lasów w powierzchni ogólnej. Ponadto liczne jeziora oraz obszary chronione znajdujące się na terenie gminy stanowią podstawę rozwoju turystyki.

PROGNOZA ODDZIAŁYWANIA NA ŚRODOWISKO

Opracowanie dokumentu planu ogólnego wpłynie na przestrzenny rozwój gminy, w szczególności w przypadku opracowania na jego podstawie miejscowych planów zagospodarowania przestrzennego. W związku z powyższym możliwe jest wystąpienie problemów ochrony środowiska, takich jak:

- zmniejszenie powierzchni krajobrazu naturalnego i powierzchni biologicznie czynnej w wyniku przeznaczania gruntów pod zabudowę,
- zanieczyszczenia powietrza będące wynikiem emisji z palenisk domowych i ciągów komunikacyjnych,
- zanikanie roślinności naturalnej na rzecz gatunków synantropijnych na nowych terenach zajmowanych pod zabudowę i rozbudowę sieci dróg,
- zwiększenie ilości wytwarzanych odpadów,
- emitowanie hałasu.

W projekcie planu ogólnego zawarto ustalenia, mające na celu zrównoważony rozwój społeczno – gospodarczy gminy Banie Mazurskie, polegający na:

- zachowaniu i ochronie walorów przyrodniczych i krajobrazowych stanowiących ważny potencjał gminy,
- podnoszeniu poziomu życia mieszkańców i atrakcyjności zamieszkania,
- umożliwieniu rozwoju różnych funkcji gospodarczych na terenie gminy, także poprzez minimalizowanie konfliktów między nimi.

Gmina ma charakter rolniczy. O walorach turystycznych gminy Banie Mazurskie o stanowią jeziora, malowniczo ukształtowany teren, relatywnie czyste środowisko, atrakcje przyrodnicze usankcjonowane prawnie:

- Obszar Chronionego Krajobrazu Doliny Gołdapy i Węgorapy,
- Obszar specjalnej ochrony ptaków Lasy Skaliste PLB280011,
- Obszar specjalnej ochrony ptaków Puszcza Borecka PLB280006,
- Specjalny obszar ochrony siedlisk Niecka Skaliska PLH280049,
- Specjalny obszar ochrony siedlisk Ostoja Borecka PLH280016,
- Rezerwat przyrody „Rysie bagno” wraz z otuliną,
- Pomniki przyrody.

Stan środowiska przyrodniczego gminy ocenia się jako dobry, o czym świadczy jej rolniczy charakter i potencjał do rozwoju turystyki i rekreacji. Projekt planu ogólnego uwzględnia uwarunkowania wynikające z położenia gminy na obszarach prawnie chronionych, a wyznaczone strefy planistyczne nie naruszają zakazów występujących na tych obszarach.

PROGNOZA ODDZIAŁYWANIA NA ŚRODOWISKO

Ponadto rozwój gminy, zgodnie z wyznaczonymi strefami planistycznymi w dokumencie planu ogólnego, wpłynie pozytywnie na jej zrównoważony rozwój polegający między innymi na zachowaniu i ochronie walorów przyrodniczych i krajobrazowych stanowiących jej ważny potencjał.

8. CELE OCHRONY ŚRODOWISKA USTANOWIONE NA SZCZEBLU MIĘDZYNARODOWYM, WSPÓLNOTOWYM I KRAJOWYM, ISTOTNE Z PUNKTU WIDZENIA PROJEKTU PLANU OGÓLNEGO, ORAZ SPOSOBY, W JAKICH TE CELE I INNE PROBLEMY ŚRODOWISKA ZOSTAŁY UWZGLĘDNIONE PODCZAS OPRACOWYWANIA PROJEKTU DOKUMENTU

Dla projektu planu ogólnego istotne z punktu widzenia ochrony środowiska są priorytety wynikające z dokumentów ustanowionych na szczeblu rządowym, samorządowym, porozumień międzynarodowych oraz dokumentów i dyrektyw Unii Europejskiej.

Dokumenty na szczeblu międzynarodowym

Do najważniejszych dokumentów zaliczyć należy:

- Konwencja Genewska w sprawie transgranicznego zanieczyszczenia powietrza na dalekie odległości z 1979 r. wraz z II protokołem siarkowym z 1994 r. (Oslo),
- Konwencja Berneńska o ochronie dzikiej fauny i flory europejskiej oraz ich siedlisk naturalnych z 1979 r.,
- Konwencja ONZ o ochronie różnorodności biologicznej z Rio de Janeiro, 1992 r.,
- Konwencja Ramsarska o obszarach wodno – błotnych z 1971 r. ze zmianami w Paryżu (1982 r.) i Regina (1987 r.),
- Protokół Montrealski w sprawie substancji zubażających warstwę ozonową z 1987 r. wraz z poprawkami londyńskimi (1990 r.), wiedeńskimi (1992 r.).
- Ramowa Konwencja Narodów Zjednoczonych w sprawie zmian klimatu z Kioto, 1997 r. wraz Protokołem,
- Ramowa Konwencja Narodów Zjednoczonych w sprawie zmian klimatu z Rio de Janeiro, 1992 r.,
- Dokumenty wspólnotowe / Dyrektywy Unii Europejskiej:
 - 98/83/UE z dnia 3 listopada 1998 r. w sprawie jakości wód przeznaczonych do spożycia przez ludzi,
 - Dyrektywy Ramowej UE dotyczącej wody, przyjętej w 1997 r.,

PROGNOZA ODDZIAŁYWANIA NA ŚRODOWISKO

- Dyrektywy 98/15/EC z 27 lutego 1998 r. dot. wprowadzania zanieczyszczeń do wód,
 - Dyrektywy Ramowej w sprawie ogólnych zasad gospodarowania odpadami 75/442/EWG z 15 lipca 1975 r.,
 - Dyrektywy 9/31 WE w sprawie odpadów niebezpiecznych,
 - Dyrektywy 43/92 EEC z 21 maja 1992 r. (z późn. zm.) w sprawie ochrony siedlisk naturalnych oraz dzikiej fauny i flory oraz
 - Dyrektywy 79/409/EWG z 2 kwietnia 1979 r. o ochronie ptaków, będąca podstawą tworzenia Europejskiej Sieci Ekologicznej NATURA 2000.
- Umowy międzynarodowe:
- porozumienia między Min. OŚZNiL RP a Państwowym Komitetem Republiki Białoruś ds. Ekologii o współpracy w dziedzinie ochrony środowiska z 1992 r.,
 - porozumienia między Min. OŚZNiL a Min. Leśnictwa Republiki Białoruś z 1995 r. dot. m.in. rozwoju ochrony cennych ekosystemów, gospodarki wodnej WZŚ i kłesk żywiolowych,
 - porozumienia między Min. OŚZNiL RP a Departamentem OŚ Republiki Litewskiej z 24.01.1992 r. o współpracy w dziedzinie ochrony środowiska.
- Dokumentu na szczeblu krajowym:
- Polityka ekologiczna państwa 2030 – strategia rozwoju w obszarze środowiska i gospodarki wodnej,
 - Krajowa strategia ochrony i umiarkowanego użytkowania różnorodności biologicznej wraz z Programem działań,
 - Krajowy Program Zwiększania Lesistości,
 - Krajowy Plan Gospodarki Odpadami,
 - Krajowy Program Oczyszczania Ścieków Komunalnych.
- Dokumenty na szczeblu regionalnym i lokalnym

Ustanowione na poziomach międzynarodowym i krajowym cele polityki ekologicznej znalazły swoje odzwierciedlenie w opracowanych na poziomie regionalnym i lokalnym dokumentach strategicznych. Za podstawowy cel sporządzania takich programów uznano realizację polityki ekologicznej państwa, której podstawowym celem jest stworzenie warunków niezbędnych dla realizacji ochrony środowiska.

Wymagania ochrony środowiska ustanowione obowiązującymi przepisami prawa wypełniono w stopniu odpowiednim dla dokumentu jakim jest plan ogólny, a przyjęte rozwiązania przestrzenne i warunki zagospodarowania terenu nie kolidują z celami ochrony

środowiska ustanowionymi na szczeblu międzynarodowym, wspólnotowym i krajowym.

9. PRZEWIDYWANE ZNACZĄCE ODDZIAŁYWANIA, W TYM ODDZIAŁYWANIA BEZPOŚREDNIE, POŚREDNIE, WTÓRNE, SKUMULOWANE, KRÓTKOTERMINOWE, ŚREDNIOTERMINOWE I DŁUGOTERMINOWE, STAŁE I CHWILOWE ORAZ POZYTYWNE I NEGATYWNE, NA CELE I PRZEDMIOT OCHRONY OBSZARU NATURA 2000 ORAZ INTEGRALNOŚĆ TEGO OBSZARU, A TAKŻE ŚRODOWISKO

W niniejszym dokumencie Prognozy oddziaływania na środowisko dla projektu planu ogólnego gminy Banie Mazurskie, ocenie poddaje się wpływ realizacji ustaleń projektu planu ogólnego na poszczególne komponenty, takie jak: środowisko, obszary chronione i różnorodność biologiczną, zwierzęta i rośliny, wody powierzchniowe i podziemne, powietrze i klimat, powierzchnię ziemi i gleby, krajobraz, zasoby naturalne, hałas, zabytki i dobra materialne, tereny sąsiednie i ludzi.

9.1. Oddziaływanie zabudowy przewidzianej w projekcie planu ogólnego na środowisko

W wyniku realizacji zapisów projektu planu ogólnego, w perspektywie czasu, możliwe jest wprowadzenie na obszarze gminy zabudowy, związanej z poszczególnymi strefami planistycznymi, m.in.: mieszkaniowej jednorodzinnej i wielorodzinnej, usługowej, produkcyjnej, składów, magazynów, zabudowy zagrodowej.

W zależności od strefy planistycznej, a także wyznaczonych w ramach poszczególnych stref profili funkcjonalnych dla wybranego terenu, wprowadzenie nowego zagospodarowania będzie wykazywać negatywne, pozytywne bądź neutralne oddziaływanie na środowisko.

W skutek realizacji stref planistycznych związanych z możliwością zabudowy, zmniejszeniu ulegną tereny zieleni, ale poprzez odpowiednie zapisy miejscowych planów, część tych terenów zostanie odzyskana jako powierzchnia biologicznie czynna (trawniki, ogrody). Oddziaływania te należy zaliczyć do bezpośrednich i stałych.

Wznoszenie zabudowy spowoduje powstawanie dodatkowych ilości ścieków (oddziaływania pośrednie długoterminowe). Projekt planu ogólnego nie wskazuje rozwiązań w zakresie odprowadzania ścieków. Nie zaleca się jednak stosowania rozwiązań tymczasowych.

Ponadto, projektowana zabudowa spowoduje powstanie większych ilości odpadów komunalnych zaliczanych do kategorii oddziaływań pośrednich i długoterminowych.

PROGNOZA ODDZIAŁYWANIA NA ŚRODOWISKO

Źródłem emisji projektowanej zabudowy mieszkaniowej będzie zanieczyszczenie powietrza pochodzące z gospodarstw domowych również zaliczanych do kategorii oddziaływań pośrednich i długoterminowych.

Należy założyć, iż miejscowe plany zagospodarowania przestrzennego, powstałe po uchwaleniu planu ogólnego, wskazywać będą na konieczność wykorzystania do ogrzewania niskoemisyjnych systemów grzewczych. W związku z powyższym, zakłada się, iż istniejąca i planowana zabudowa, przy zastosowaniu paliw związanych z ww. technologią, nie spowoduje istotnych zmian jakości powietrza atmosferycznego, a wręcz powinna spowodować jego poprawę.

W przypadku lokalizowania nowych obiektów należy dopilnować zachowania wymagań w zakresie korzystania z zasobów środowiska, ze szczególnym naciskiem na gospodarkę wodno-ściekową. Posadowienie budynków nie może naruszać trwałości i funkcjonowania wszystkich składowych środowiska, które są objęte formami ochrony i decydują o atrakcyjności turystycznej obszaru gminy.

Reasumując, istniejąca i projektowana zabudowa (zgodnie z wyznaczonymi w projekcie planu ogólnego strefami planistycznymi) jest korzystnym elementem pod względem urbanistycznym, ze względu na zjawisko koncentracji ludności. Sprzyja realizacji zadań własnych gminy w zakresie doprowadzenia infrastruktury technicznej i społecznej. Dlatego też, zaleca się lokalizowanie nowych obszarów pod zabudowę w obrębie istniejących jednostek osadniczych, także jako uzupełnienie zabudowy sąsiedniej.

9.2. Oddziaływanie na obszary chronione i różnorodność biologiczną

Tereny przeznaczone w projekcie planu ogólnego do zabudowy znajdują się częściowo w granicach obszarów prawnie chronionych. Dotyczy to m.in. terenów zlokalizowanych na obszarach chronionego krajobrazu, parku krajobrazowego oraz obszarach Natura 2000.

W przypadku realizacji zapisów należy traktować oddziaływanie planu ogólnego, jako stałe i nieodwracalne w kwestii zajęcia terenu. Rozwój przestrzenny gminy wpływa pozytywnie na całościowy jej rozwój, który jest pożądanym zjawiskiem w sferze gospodarczej i społecznej właściwej terytorialnie jednostki samorządu terytorialnego. Oddziaływanie to mogłoby być negatywne tam, gdzie występują chronione elementy przyrodnicze. Jednak w toku opracowywania niniejszej prognozy stwierdzono, że dla obszarów objętych ewentualnym zainwestowaniem powinno się wykonać szczegółowe badania w celu określenia wpływu zainwestowania na elementy takie jak świat roślin, zwierzęta i siedliska podlegające ochronie. Wyniki tych badań muszą jednoznacznie wskazywać, że wytypowane tereny należą do rzadko spotykanych w skali kraju, jak i w regionie, a wszelkie cenne przyrodniczo tereny wyłączone z projektu.

PROGNOZA ODDZIAŁYWANIA NA ŚRODOWISKO

Ponadto projekt planu ogólnego uwzględnia uwarunkowania wynikające z istniejącego zagospodarowania obszarów oraz położenia w granicach obszarów prawnie chronionych. Projekt planu ogólnego nie narusza zakazów i ograniczeń na występujących w granicach gminy formach ochrony przyrody, wskazując na konieczność ich uwzględnienia.

Dodatkowo projekt planu ogólnego wskazuje na ograniczenie lokalizacji funkcji osadniczych oraz gospodarczych do istniejących jednostek osadniczych oraz ich bezpośredniego sąsiedztwa. Dlatego stopień oddziaływania realizacji postanowień planu ogólnego w stosunku do różnorodności biologicznej i form ochrony przyrody określa się jako pozytywny. Wszelkie przekształcenia poprzedzone zostaną kolejnymi badaniami i ocenami w celu weryfikacji tego zapisu. Takie analizy zostaną w szczególności wykonane na etapie sporządzania miejscowych planów zagospodarowania przestrzennego, które w swoim bardziej szczegółowym zakresie, będą musiały wykazać brak przeciwwskazań do lokowania zakładanych funkcji.

9.3. Oddziaływanie na wody powierzchniowe i podziemne

Największe zagrożenia dla stanu jakości wód stanowi działalność człowieka w środowisku, główne presje to:

- 1) wody służące do nawadniania upraw dla potrzeb gospodarstw,
- 2) zmiany sieci hydrograficznej spowodowane melioracyjną przebudową koryt niewielkich cieków,
- 3) osuszenie podmokłych terenów jako efekt melioracji,
- 4) zabudowa techniczna rzek,
- 5) zanieczyszczenia płytkich wód podziemnych na terenie niektórych jednostek osadniczych,
- 6) zanieczyszczenie płytkich wód podziemnych na obszarach „dzikich” wysypisk śmieci,
- 7) bakteriologiczne zanieczyszczenie cieków,
- 8) zanieczyszczenia związkami biogennymi wód.

Znaczna część zanieczyszczeń trafiających do wód powierzchniowych stanowią zanieczyszczenia obszarowe. Źródłem tych zanieczyszczeń są przede wszystkim:

- 1) rolnictwo, co wynika głównie z faktu stosowania nawozów sztucznych i naturalnych, a także środków ochrony roślin,
- 2) hodowla zwierząt poprzez niewłaściwe składowanie obornika i gnojowicy oraz ich niewłaściwe, zbyt duże lub zbyt częste stosowanie na polach,
- 3) niedostateczna infrastruktura odprowadzająca ścieki bytowe, zwłaszcza w rejonach wiejskich.

PROGNOZA ODDZIAŁYWANIA NA ŚRODOWISKO

Obszar Gminy Banie Mazurskie znajduje się na obszarze JCWPd Nr 21. Stan ilościowy, chemiczny oraz ogólną ocenę stanu JCWPd uznano jako dobry. Brak jest również ryzyka zagrożenia niespełnienia celów środowiskowych.

Zagrożenie dotyczy szczególnie strefy ochrony bezpośredniej ujęcia wody podziemnej, gdzie dostawa zanieczyszczeń do gruntu może bezpośrednio wpłynąć na jakość wód wykorzystywanych na cele pitne.

Formą zapobiegania i minimalizacji ww. zanieczyszczeń są przede wszystkim rozwiązania z zakresu wyposażenia terenów w infrastrukturę techniczną.

Wody podziemne w porównaniu z wodami powierzchniowymi ulegają przeobrażeniom antropogenicznym w niewielkim stopniu. Do głównych czynników wpływających na pogorszenie stanu wód podziemnych należy eutrofizacja powierzchniowych warstw litosfery, związana z nadmiernym nawożeniem i intensyfikacją gospodarki rolnej. Spływające związki azotu (amonowego, azotynowego) przenikają zwłaszcza do płycej położonych zasobów wód podziemnych powodując ich degradację.

9.4. Powietrze i klimat

Projekt planu ogólnego będzie pośrednio oddziaływać na powietrze atmosferyczne w związku z pojawieniem się nowych źródeł emisji do powietrza. Pojawienie się nowej zabudowy spowoduje pojawienie się nowych źródeł emisji zanieczyszczeń do powietrza:

- emisja zanieczyszczeń ze spalania paliw na cele energetyczne w gospodarstwach domowych (węgiel, miał koksowy, koks) oraz spalanie odpadów w piecach w gospodarstwach domowych,
- emisja zanieczyszczeń ze źródeł komunikacyjnych (ruch pojazdów po drogach lokalnych).

Negatywny wpływ na jakość powietrza atmosferycznego mają lokalne kotłownie pracujące na potrzeby centralnego ogrzewania, a także małe przedsiębiorstwa, podmioty gospodarcze spalające węgiel w celach grzewczych lub technologicznych. Brak urządzeń oczyszczania bądź odpylania gazów spalinowych powoduje, iż całość wytwarzanych zanieczyszczeń trafia do powietrza atmosferycznego. Niska sprawność i efektywność technologii spalania są poważnym źródłem emisji zanieczyszczeń. Co więcej, głównym paliwem w sektorze gospodarki komunalnej jest węgiel, często zawierający znaczne ilości siarki.

W skali gminy nie przewiduje się ponadnormatywnych przekroczeń dopuszczalnych stężeń zanieczyszczeń w atmosferze.

Niekorzystne oddziaływanie na środowisko niesie ze sobą emisja komunikacyjna,

która najbardziej odczuwalna jest w pobliżu dróg charakteryzujących się dużym natężeniem ruchu kołowego. W przypadku gminy Banie Mazurskie są to: droga wojewódzka, a także drogi powiatowe, gminne i wewnętrzne. Oddziaływanie na środowisko związane z ruchem pojazdów (komunikacyjne) powinno utrzymywać się na obecnym poziomie. Ewentualnie powstaną krótkoterminowe wzrosty emisji zanieczyszczeń komunikacyjnych związanych z wznoszeniem zabudowy - maszyny budowlane.

Gmina Banie Mazurskie zlokalizowana jest w obrębie strefy warmińsko-mazurskiej. Strefy zostały stworzone na terenie całej Polski w celu monitorowania jakości powietrza. Roczna ocena jakości powietrza pozwala uzyskać informacje na temat stężeń: dwutlenku azotu, dwutlenku siarki, tlenku węgla, benzenu, pyłu zawieszonego PM_{2,5}, pyłu zawieszonego PM₁₀, benzo(a)pirenu, arsenu, kadmu, niklu, ołowiu i ozonu. Uzyskane informacje umożliwiają sklasyfikowanie strefy.

9.5. Powierzchnia ziemi i gleby

Na obszarze gminy występują grunty podlegające ochronie, takie jak grunty klasy I-III oraz lasy, zgodnie z ustawą o ochronie gruntów rolnych i leśnych. Grunty te powinny być wyłączone spod zainwestowania, w szczególności podczas sporządzania miejscowych planów zagospodarowania przestrzennego.

Niewielkie, chwilowe negatywne oddziaływanie na powierzchnię ziemi i gleby może wystąpić na skutek prowadzenia robót budowlanych w zakresie realizacji inwestycji. Antropogeniczne przeobrażenia powierzchni ziemi związane będą głównie z działaniami techniczno-inżynierskimi. Zasięg tych zmian warunkowany jest przede wszystkim głębokością prowadzonych prac ziemnych. Zmiany te będą miały charakter punktowy w odniesieniu do powierzchni gminy i nie spowodują znaczącego negatywnego oddziaływania w tym znaczących przekształceń rzeźby terenu.

Z uwagi na fakt, iż znaczna gminy Banie Mazurskie to tereny uprawne, wpływ na powierzchnię terenu oraz środowisko glebowe ma rolnictwo, które powoduje zasadnicze zmiany w środowisku naturalnym. Najbardziej istotne zagrożenia związane z rolniczym użytkowaniem gruntów to:

- niszczenie mechaniczne roślinności oczek i mokradeł śródpolnych, zwłaszcza pozbawionych zarośli i zadrzewień przywodnych podczas prac polowych, niszczenie chemiczne poprzez stosowanie środków ochrony roślin i nadmierny spływ biogenów z pól,
- stosowanie na całej powierzchni upraw polowych środków ochrony roślin, powodujących ubożenie i zanikanie roślinności segetalnej,

PROGNOZA ODDZIAŁYWANIA NA ŚRODOWISKO

- intensywne zagospodarowanie użytków zielonych z oraniem, „meliorowaniem”, nawożeniem, obsiewem szlachetnymi gatunkami traw, stosowaniem środków ochrony roślin powodujące drastyczne ubożenie bogactwa florystycznego łąk.

Kolejnym zagrożeniem jest fizyczna degradacja gleb, poprzez erozję wodną i eoliczną. Nasilenie naturalnych procesów erozyjnych spowodowane jest zmianą stosunków wodnych, mechanizacją rolnictwa, niewłaściwym wypasem bydła oraz likwidacją murków, miedz i zadrzewień śródpolnych.

9.6. Krajobraz

Krajobraz jako jeden z elementów środowiska naturalnego jest dobrem, które powinno podlegać powszechnej ochronie. Głównych zagrożeń krajobrazowych można upatrywać w antropopresji, spowodowanej intensywnymi oddziaływaniami człowieka na środowisko przyrodnicze.

Wprowadzone ustalenia planu ogólnego umożliwiają realizację nowej zabudowy w istniejących jednostkach osadniczych oraz w ich bezpośrednim sąsiedztwie – kosztem terenów rolniczych.

Możliwe oddziaływania negatywne wprowadzenia nowej zabudowy będą ograniczone do czasu trwania realizacji zainwestowania, właściwie do czasu uporządkowania terenu po zakończeniu prac budowlanych. Nowa zabudowa powstanie zgodnie z polityką przestrzenną gminy, określoną w sposób przemyślany na podstawie analiz, badań i wizji terenowych. Oddziaływanie nowo powstałych terenów zabudowanych będzie pozytywnie oddziaływało na krajobraz.

W celu wykluczenia negatywnego wpływu nowej zabudowy na krajobraz wprowadzono szereg ustaleń. Określone zostały m.in. wskaźniki i parametry, które powinny być uwzględnione w ustaleniach miejscowych planów zagospodarowania przestrzennego.

Nowa zabudowa mieszkaniowa powinna nawiązywać do lokalnych tradycji zabudowy w zakresie skali i gabarytów zabudowy, geometrii i kolorystyki dachów, wielkości działki i rodzaju materiałów wykończeniowych co spowoduje, że nowo powstające budynki wkomponują się w istniejące budownictwo.

Na obszarze gminy Banie Mazurskie obowiązują ustalenia Audytu krajobrazowego województwa warmińsko-mazurskiego, przyjętego Uchwałą Nr XI/183/25 Sejmiku Województwa Warmińsko-Mazurskiego z dnia 25 marca 2025 r.

Audyt krajobrazowy określa rekomendacje i wnioski sformułowane dla poszczególnych krajobrazów, adekwatnie do charakterystyki, wartości i zagrożeń zidentyfikowanych dla

PROGNOZA ODDZIAŁYWANIA NA ŚRODOWISKO

możliwości zachowania wartości krajobrazów. Rekomendacje i wnioski stanowią sformułowane na poziomie ogólnym wytyczne, zalecenia i postulaty wskazujące, w jaki sposób powinna być zagospodarowana przestrzeń, aby zachować i chronić walory krajobrazowe, utrzymać ich jakość oraz atrakcyjność, a także zachować specyfikę i wyróżniki krajobrazowe.

Na terenie gminy Banie Mazurskie zidentyfikowano 12 krajobrazów, zakwalifikowanych do 2 typów krajobrazu. Na terenie gminy Banie Mazurskie nie występują krajobrazy priorytetowe.

9.7. Zasoby naturalne

Zgodnie z obowiązującymi przepisami odrębnymi złoża kopalin podlegają ochronie polegającej na racjonalnym gospodarowaniu ich zasobami oraz kompleksowym wykorzystaniu kopalin, w tym kopalin towarzyszących. Eksploatację złoża kopaliny należy prowadzić w sposób gospodarczo uzasadniony, przy zastosowaniu środków ograniczających szkody w środowisku i przy zapewnieniu racjonalnego wydobycia i zagospodarowania kopaliny. Podejmujący eksploatację złóż kopaliny lub prowadzący tę eksploatację jest obowiązany przedsięwziąć środki niezbędne do ochrony zasobów złoża, jak również do ochrony powierzchni ziemi oraz wód powierzchniowych i podziemnych, sukcesywnie prowadzić rekultywację terenów poeksploatacyjnych oraz przywracać do właściwego stanu inne elementy przyrodnicze.

Obszar gminy Banie Mazurskie nie jest zasobny w kopaliny. W obrębie gminy aktualnie występują dwa zagospodarowane złoża, a także dwa złoża rozpoznane szczegółowo. Zaleca się rekultywację złóż w kierunkach: rolnym, leśnym, wodnym lub łączącym wymienione, zgodnie z wymaganiami określonymi w oparciu o ustalony kierunek rekultywacji.

Podsumowując - projekt planu ogólnego nie będzie miał negatywnego wpływu na zasoby naturalne.

9.8. Hałas

Najbardziej znaczącym źródłem na obszarze gminy Banie Mazurskie jest hałas komunikacyjny głównie generowany przez drogi krajowe. Do czynników mających wpływ na poziom emisji hałasu drogowego należą: natężenie ruchu, struktura ruchu (w tym udział pojazdów ciężkich), stan techniczny pojazdów, rodzaj i jakość nawierzchni, organizacja ruchu, charakter zabudowy terenów przyległych do ulic.

Najważniejsze zadania realizowane w ostatnich latach na terenie gminy w zakresie ochrony przed hałasem dotyczyły bieżącej modernizacji, przebudowy i remontów

PROGNOZA ODDZIAŁYWANIA NA ŚRODOWISKO

nawierzchni dróg.

Hałas przemysłowy – w stosunku do skali negatywnego oddziaływania, jaki powoduje hałas drogowy, istniejące nieliczne źródła hałasu przemysłowego, związanego ze świadczonymi usługami nie mają większego znaczenia, chociaż lokalnie mogą być uciążliwe. Źródłami hałasu przemysłowego mogą być urządzenia stacjonarne oraz ręczne, sieci i urządzenia energetyczne, urządzenia wentylacyjne i klimatyzacyjne, a także obiekty działalności gastronomiczno-rozrywkowej. Na terenie gminy Banie Mazurskie nie istnieją duże zakłady przemysłowe.

Do nowych, nie występujących przed projektem planu ogólnego źródeł hałasu lub występujących w stopniu ograniczonym, zaliczyć można:

- ruch pojazdów w związku z ruchem turystycznym oraz użytkowaniem dodatkowej zabudowy mieszkaniowej,
- bliżej nie określone źródła hałasu związane z obecnością ludzi (zwiększony ruch turystyczny, wszelkiego rodzaju imprezy, grille i zabawy organizowane dla turystów).

Najważniejszym czynnikiem redukującym, kompensującym zwiększone tło akustyczne będzie poprawa jakości dróg w obszarach rozwoju funkcji wykazanych w planie ogólnym.

Pozostałe źródła hałasu mają charakter niezorganizowany oraz charakteryzują się niewielką mocą akustyczną. Oddziaływania te zaliczyć można do kategorii negatywnych, ale krótkoterminowych, jako że nasilenie ruchu turystycznego przypada na miesiące wakacyjne. Nie przewiduje się również wzrostu hałasu skumulowanego (z nowych i istniejących źródeł).

9.9. Zabytki i dobra materialne

Ochronie prawnej na podstawie przepisów o ochronie zabytków i opiece nad zabytkami podlegają obiekty i obszary wpisane do rejestru zabytków, a także zabytki ujęte w wojewódzkiej i gminnej ewidencji zabytków.

Zabytki kultury materialnej na obszarze gminy są głównie znaczenia lokalnego.

Wysokimi walorami historycznymi charakteryzuje się na terenie gminy architektura sakralna – m.in. rzymskokatolicki kościół pw. św. Antoniego Padewskiego w Baniach Mazurskich (wzniesiony w 1569 r. i odbudowany po pożarze w latach 1975–1980) oraz cerkiew greckokatolicka pw. św. Mikołaja, dawniej kaplica baptyistów z drugiej połowy XIX wieku (od 1978 r. należy do parafii greckokatolickiej).

Projekt planu ogólnego uwzględnia cel kulturowy rozwoju gminy, który ma na celu

PROGNOZA ODDZIAŁYWANIA NA ŚRODOWISKO

dążenie do zachowania dziedzictwa kulturowego, zabytków, obiektów i obszarów archeologicznych oraz podejmowanie działań wpływających na poprawę stanu cennych obiektów zabytkowych.

Podczas fazy realizacji poszczególnych inwestycji nie przewiduje się negatywnych oddziaływań na poszczególne zabytki w gminie.

9.10. Oddziaływanie na tereny sąsiednie i ludzi

Projekt planu ogólnego może mieć wpływ na warunki życia ludzi w związku z przewidzianymi inwestycjami w zakresie kanalizacji sanitarnej, budowy sieci wodociągowej, gospodarki ściekowej i zagospodarowania odpadów oraz rozwój mieszkalnictwa i turystyki.

Ważnym czynnikiem będzie zatrzymanie migracji mieszkańców poprzez tworzenie nowych miejsc pracy w sektorach budownictwa oraz gospodarki rolnej i turystyki. Rozwój poczucia stabilizacji i harmonii w miejscowościach, a także polepszanie się warunków życia i zdrowia (sieci kanalizacji, wodociągi, poprawa dróg) wpłyną pozytywnie na warunki życia mieszkańców.

Rozwój turystyki i mieszkalnictwa w miejscu obecnej zieleni może w pierwszym okresie prowadzić do zmniejszenia pozytywnego odczucia u mieszkańców, ale w szerszych ramach czasowych polepszenie stanu majątności, powstawanie miejsc pracy, zmniejszy to negatywne odczucie.

Podsumowując, dostosowanie nowej zabudowy wyglądem i charakterem do istniejących już zabudowań regionalnych, korzyści płynące z rozwoju działalności turystycznej oraz właściwe zagospodarowanie terenu planowanych inwestycji, z zastosowaniem niezbędnej zieleni izolacyjnej spowoduje, że można będzie z powodzeniem wykluczyć negatywne oddziaływanie na warunki życia ludzi zamieszkałych w gminie.

Gmina Banie Mazurskie sąsiaduje z: gminą Budry, gminą Pozezdrze (powiat węgorzewski), gminą Kruklanki (powiat giżycki), gminą Kowale Oleckie (powiat olecki) oraz gminą Gołdap (powiat gołdapski). Nie przewiduje się, aby wprowadzone strefy planistyczne na terenie gminy Banie Mazurskie negatywnie oddziaływały na obszary gmin sąsiednich.

10. ROZWIĄZANIA MAJĄCE NA CELU ZAPOBIEGANIE, OGRANICZANIE LUB KOMPENSACJĘ PRZYRODNICZĄ NEGATYWNYCH ODDZIAŁYWAŃ NA ŚRODOWISKO, MOGĄCYCH BYĆ REZULTATEM REALIZACJI PROJEKTU PLANU OGÓLNEGO, W SZCZEGÓLNOŚCI NA CELE I PRZEDMIOT OCHRONY OBSZARU NATURA 2000 ORAZ INTEGRALNOŚĆ TEGO OBSZARU

PROGNOZA ODDZIAŁYWANIA NA ŚRODOWISKO

Analiza wykazała, że projekt planu ogólnego sporządzono z uwzględnieniem występujących na terenie gminy uwarunkowań środowiskowych. Ustalenia planu ogólnego nie będą miały negatywnego wpływu na cele i przedmiot ochrony obszaru Natura 2000 oraz integralność tego obszaru.

W celu ochrony poszczególnych zasobów środowiska gminy, zaleca się stosowanie poniższych działań.

w celu ochrony wód - ograniczenie przedostawania się zanieczyszczeń do wód można osiągnąć poprzez:

- dalszą realizację systemu kanalizacji sanitarnej oraz w rejonach skupionej zabudowy miejscowości sąsiednich – dalszych i bliższych, szczególnie tych w których realne jest zwiększenie intensywności zabudowy;
- modernizację obecnej i budowę nowej sieci kanalizacji deszczowej, w szczególności na terenach szczególnie zagrożonych przedostawaniem się substancji zagrażających wodom powierzchniowym i podziemnym;
- budowę przydomowych oczyszczalni ścieków na pozostałym, przeważającym obszarze gminy, gdzie występuje zabudowa rozproszona, bądź realizacja kanalizacji jest ekonomicznie nie uzasadniona;
- ochrony obszarów źródłiskowych rzek i cieków oraz obszarów wododziałowych, m.in. poprzez wprowadzenie zalesień na tych terenach.

Odnosnie zakresu wyboru lokalizacji i rodzaju systemu odprowadzania ścieków komunalnych należy uwzględnić wymienione poniżej zasady:

- Ekonomicznie uzasadniony zasięg obszaru wymagającego objęcia siecią kanalizacyjną zgodnie z Rozporządzeniem Ministra Środowiska z dnia 27 lipca 2018 r. w sprawie sposobu wyznaczania obszaru i granic aglomeracji Dz. U. z 2018 r. poz. 1586 określa „realizacja sieci kanalizacyjnej na obszarze aglomeracji z doprowadzeniem ścieków do oczyszczalni powinna być uzasadniona finansowo i technicznie”;
- Obszary w których nie powinny być lokalizowane przydomowe oczyszczalnie ścieków:
 - obszary o prawdopodobnym poziomie zwierciadła wód gruntowych ok. 0-2 m p.p.t. – podmokłe dna dolin i obniżen bezodpływowych – na tych terenach zgodnie z obowiązującymi przepisami zabrania się wprowadzania ścieków do ziemi m.in. jeżeli stopień oczyszczania ścieków lub miąższość utworów skalnych nad zwierciadłem wód podziemnych nie stanowi zabezpieczenia tych wód przed zanieczyszczeniem;

PROGNOZA ODDZIAŁYWANIA NA ŚRODOWISKO

- obszary występowania gruntów organicznych – torfy oraz obszary występowania innych gruntów organicznych – gleby mułowo-torfowe i torfowo-mułowe oraz murszowo-mineralnych i murszowatych, gdyż są to tereny o wysokim zwierciadle wód gruntowych lub istnieje możliwość podniesienia poziomu zwierciadła wód gruntowych do poziomów uniemożliwiających funkcjonowanie oczyszczalni.
- Uwarunkowania geologiczne utrudniające realizację przydomowych oczyszczalni ścieków
 - obszary z utworami o ograniczonej przepuszczalności w wierzchniej warstwie gruntu, utrudniające proces technologiczny rozsączkowania wody z oczyszczalni do gruntu (gliny lekkie, piaski gliniaste mocne, ility).

W wymienionych powyżej obszarach nie powinna być także w ogóle wprowadzana zabudowa, gdyż są to tereny o niekorzystnych dla lokalizacji zabudowy warunkach gruntowo-wodnych. Z jednej strony problemem jest słaba nośność gruntu, z drugiej strony z takim terenami należy wiązać zagrożenie powodzią oraz podtopieniami wynikających z wysokiego poziomu wód gruntowych. Organizacja i funkcjonowanie oczyszczalni przydomowych w zakresie odprowadzania ścieków do ziemi powinna spełniać następujące zasady:

- jeżeli ilość ścieków jest większa od 5 m³/d, to ich gromadzenie lub oczyszczanie wymaga pozytywnej opinii właściwego terenowego inspektora ochrony środowiska;
- wielkość działki, na której planuje się wprowadzić oczyszczalnię przydomową z podziemnym systemem rozsączającym powinna być co najmniej dwukrotnie większa od powierzchni zajmowanej przez dom – co wynika zaleceń technicznych przy realizacji inwestycji;
- zabrania się wprowadzania ścieków do ziemi jeżeli stopień oczyszczania ścieków lub miąższość utworów skalnych nad zwierciadłem wód podziemnych nie stanowi zabezpieczenia tych wód przed zanieczyszczeniem;
- lokalizacja systemu rozsączającego ścieki nie może być mniejsza niż 30 m od osi studni dostarczającej wodę przeznaczoną do spożycia przez ludzi, niewymagającej, zgodnie z przepisami dotyczącymi ochrony ujęć i źródeł wodnych, ustanowienia strefy ochronnej, jeżeli odprowadzane są do niej ścieki oczyszczone biologicznie w stopniu określonym w przepisach dotyczących ochrony wód (Rozporządzenie Ministra Infrastruktury z dnia 12 kwietnia 2002 r. w sprawie warunków technicznych, jakim powinny odpowiadać budynki i ich usytuowanie);
- dla ścieków pochodzących ze stacji uzdatniania wody oraz ścieków oczyszczanych w procesie odwróconej osmozy – miejsce wprowadzania ścieków lub dno urządzenia

PROGNOZA ODDZIAŁYWANIA NA ŚRODOWISKO

wodnego jest oddzielone warstwą gruntu o miąższości co najmniej 1,5 m od najwyższego użytkowego poziomu wodonośnego wód podziemnych..”;

- „...dla ścieków bytowych, ścieków komunalnych, ścieków przemysłowych biologicznie rozkładalnych, ścieków, miejsce wprowadzania ścieków lub dno urządzenia wodnego jest oddzielone warstwą gruntu o miąższości co najmniej 3 m od najwyższego użytkowego poziomu wodonośnego wód podziemnych” Rozporządzenie Ministra Środowiska z dnia 18 listopada 2014 r. (Dz.U. 2014 poz. 1800);
- Inne zapisy zawarte są w Rozporządzeniu Ministra Środowiska z dnia 12 lipca 2019 r. w sprawie warunków, jakie należy spełnić przy wprowadzaniu ścieków do wód lub do ziemi oraz w sprawie substancji szczególnie szkodliwych dla środowiska wodnego.

w celu ochrony obszarów chronionych i różnorodności biologicznej należy podejmować działania mające na celu:

- dążenie do wykonywania miejscowych planów zagospodarowania przestrzennego, podczas sporządzania których będą przeprowadzone analizy i badania, które w sposób szczegółowy będą musiały wykazać brak przeciwwskazań do lokowania zakładanych funkcji zgodnie z kierunkami rozwoju gminy;
- respektowanie zapisów zawartych w Planie Ochrony Parku Krajobrazowego;
- respektowanie ustaleń określonych w rozporządzeniach dotyczących zakazów i nakazów na obszarach chronionego krajobrazu,
- zachowanie możliwie największej ciągłości systemu przyrodniczego, w tym dążenie do integracji rozproszonych fragmentów zieleni, ochronę istniejących i realizację nowych powiązań z terenami otaczającymi, z systemem regionalnym i krajowym,
- utrzymanie ciągłości dolin rzek i cieków, bez możliwości nieuzasadnionego kanalizowania cieków otwartych,
- zwiększanie powierzchni terenów zieleni otwartej poprzez podjęcie działań propagujących zalesianie gruntów nieprzydatnych do produkcji rolnej, nieużytków i terenów zrekultywowanych,
- wprowadzenie na terenach o specjalnych warunkach zabudowy i zagospodarowania minimalnych wskaźników dotyczących zachowania powierzchni biologicznie czynnych,
- wykonywanie i przeprowadzanie połączeń komunikacyjnych, napowietrznych i podziemnych rurociągów, linii kablowych oraz innych obiektów liniowych w sposób zapewniający ochronę walorów krajobrazowych, a także minimalizację negatywnego oddziaływania inwestycji na środowisko przyrodnicze,
- ochronę ciągłości korytarzy ekologicznych poprzez zakaz wprowadzania barier

PROGNOZA ODDZIAŁYWANIA NA ŚRODOWISKO

ekologicznych (np. pełnych ogrodzeń) na terenach zieleni,

- wykorzystanie programów rolnośrodowiskowych, jako instrumentu ochrony cennych gatunków flory i fauny na terenach rolniczych,
- stosowanie czynnych metod ochrony rzadkich gatunków roślin (np. koszenie łąk, usuwanie gatunków drzewiastych).

w celu ochrony powietrza atmosferycznego należy podejmować działania mające na celu:

- tworzenie pasów zieleni, szczególnie wzdłuż ciągów komunikacyjnych oraz w miejscach szczególnie narażonych na kumulowanie zanieczyszczeń m.in. przy terenach przemysłowych,
- dążenie do zmniejszania obciążenia środowiska poprzez ograniczenie emisji pyłów i gazów między innymi poprzez preferowanie ograniczania użycia paliw wysokoemisyjnych, a także propagowanie stosowania odnawialnych źródeł energii,
- dążenie do wprowadzania technologii bezodpadowych i energooszczędnych, instalowanie w zakładach przemysłowych urządzeń odpylających,
- lokalizowanie zakładów uciążliwych ze względu na poziom hałasu poza terenami zabudowanymi,
- wspieranie transportu przyjaznego dla środowiska.
- wprowadzanie odnawialnych źródeł energii,
- nakładanie obowiązku ograniczania hałasu przemysłowego środkami technicznymi,
- propagowanie działań proekologicznych wśród mieszkańców gminy - informowanie mieszkańców o obowiązujących przepisach, promowanie stosowania niskoemisyjnych źródeł ogrzewania oraz ciepła sieciowego, promowanie wiedzy na temat niskoemisyjnych paliw stałych oraz prawidłowej eksploatacji instalacji do spalania paliw stałych, promowanie oszczędności energii, poprzez stosowanie termomodernizacji i innych metod ograniczania zużycia energii zarówno elektrycznej, jak i cieplnej, przekazywanie informacji o wpływie zanieczyszczeń na zdrowie oraz wskazówek dotyczących preferowanych sposobów zachowania ograniczających narażenie na złą jakość powietrza.

w celu ochrony gruntów należy podejmować działania mające na celu:

- dostosowanie produkcji rolniczej do warunków środowiska, zasobności i produktywności gleb,
- ograniczenie nadmiernego nawożenia gleb,
- przeciwdziałanie procesom obniżania się wód gruntowych,
- przeciwdziałanie degradacji gleb związanych z procesami erozyjnymi

PROGNOZA ODDZIAŁYWANIA NA ŚRODOWISKO

i denudacyjnymi,

- likwidację dzikich składowisk śmieci na terenie gminy,
- segregację i selektywną zbiórkę odpadów,
- rekultywację gruntów zdegradowanych i ochronę przed degradacją,
- kontrolę i monitoring systemu zagospodarowania chemikaliów,
- prowadzenie obserwacji zmian chemizmu gleb, a w szczególności koncentracji metali ciężkich w glebach użytkowanych rolniczo,
- ograniczenie przeznaczania gleb o wysokich klasach bonitacyjnych na cele nierolnicze,
- poprawianie wartości użytkowej gleb oraz zapobieganie obniżaniu ich produktywności przez stosowanie odpowiednich zabiegów technicznych i agrotechnicznych.

W celu ochrony krajobrazu:

- dążyć do opracowania miejscowych planów zagospodarowania przestrzennego, mając na celu wprowadzenie szczegółowych ustaleń kształtujących krajobraz, zgodnie z polityką przestrzenną gminy i lokalnymi uwarunkowaniami.

w celu ochrony przed hałasem należy podejmować działania mające na celu:

- budowę nowych tras komunikacyjnych lub modernizację istniejących,
- stosowanie cichych nawierzchni jezdni, wymianę okien na dźwiękoszczelne, a także budowę ekranów przeciwhałasowych,
- edukację ekologiczną dotyczącą korzystania z alternatywnych środków transportu,
- zachowanie odpowiednich proporcji pomiędzy powierzchnią terenów zabudowanych i terenów otwartych, właściwą lokalizację obiektów potencjalnie uciążliwych.

w celu ochrony zabytków i dóbr materialnych należy podejmować działania:

- w przypadku obiektów i obszarów wpisanych do rejestru i ewidencji zabytków i w ich otoczeniu, prowadzenie działań inwestycyjnych musi być zgodne z przepisami odrębnymi z zakresu ochrony i opieki nad zabytkami,
- w odniesieniu do zabytków archeologicznych, wszelkie prace ziemne podejmowane na ich terenie należy prowadzić zgodnie z przepisami odrębnymi z zakresu ochrony i opieki nad zabytkami,
- wszystkie inwestycje budowlane oraz działania mogące prowadzić do zmiany wyglądu budynków lub obszarów wpisanych do rejestru zabytków historycznych lub mogące naruszać ich ekspozycję, w tym montaż wszelkiego rodzaju urządzeń technicznych, tablic i reklam muszą być zgodne z przepisami odrębnymi,

PROGNOZA ODDZIAŁYWANIA NA ŚRODOWISKO

- w odniesieniu do nowej zabudowy obowiązuje zasada dostosowania do sąsiadujących obiektów historycznych o tej samej funkcji pod względem gabarytów, wysokości, bryły (w tym kierunku kalenicy, spadku połaci dachowych) oraz pokrycia dachów, formy architektonicznej, materiałów budowlanych (dachówka ceramiczna, cegła, kamień, tynki o tradycyjnej fakturze, drewno itp.),
- w odniesieniu do zabytków architektury, zabytków techniki zakazuje się dokonywania zmian mogących doprowadzić do utraty wartości zabytkowej (wyburzania, nadbudowy, zmian kształtu dachów, zmian rodzaju pokrycia dachowego, zmian w obrębie elewacji z wyłączeniem prac adaptacyjnych uwzględniających walory zabytkowe obiektów, dokonanych na podstawie wytycznych konserwatorskich oraz zmian wynikających z ustaleń zdobytych na podstawie badań naukowych i konserwatorskich),
- w przypadku realizowania inwestycji na obszarze stanowiska archeologicznego, prace ziemne należy poprzedzić badaniami archeologicznymi,
- w odniesieniu do zabytkowych parków i cmentarzy ochroną należy objąć drzewostan, elementy małej architektury, nagrobki, kaplice, ogrodzenia, a także kompozycję przestrzenną,
- wszelkie prace inwestycyjne dotyczące zabytkowych parków i cmentarzy należy prowadzić zgodnie z przepisami odrębnymi,
- należy sprawować bieżącą opiekę nad cmentarzami i miejscami pamięci, głównie poprzez prowadzenie prac porządkowo-pielęgnacyjnych
- należy zwrócić szczególną uwagę na ochronę ekspozycji istniejących obiektów zabytkowych, jak również elementów krajobrazowych - obowiązuje ochrona historycznego krajobrazu kulturowego z ekspozycją na historyczne dominanty, zieleni i układ drogowy.

Podsumowując - zastosowanie się do zapisów projektowanego dokumentu i powyższych wytycznych powinno znacznie ograniczyć lub nawet wykluczyć część niekorzystnych oddziaływań na środowisko.

11. ROZWIĄZANIA ALTERNATYWNE DO ROZWIĄZAŃ ZAWARTYCH W PROJEKCIE PLANU WRAZ Z UZASADNIENIEM ICH WYBORU ORAZ OPIS METOD DOKONANIA OCENY PROWADZĄCEJ DO TEGO WYBORU ALBO WYJAŚNIENIE BRAKU ROZWIĄZAŃ ALTERNATYWNYCH, W

TYM WSKAZANIA NAPOTKANYCH TRUDNOŚCI WYNIKAJĄCYCH Z NIEDOSTATKÓW TECHNIKI LUB LUK WE WSPÓŁCZESNEJ WIEDZY

Według metodologii opracowania Prognozy należy przedstawić propozycje rozwiązań alternatywnych do przewidzianych w projekcie planu.

Jedynym rozwiązaniem alternatywnym, dotyczącym przyszłego zagospodarowania, byłoby zaniechanie podejmowania jakichkolwiek działań, tzw. wariant zerowy. Zaniechanie realizacji przedsięwzięcia pozostawiłoby obszary w zakresie zapisów obowiązujących miejscowych planów zagospodarowania przestrzennego. Opracowanie planu ogólnego wynika ze zmiany przepisów o planowaniu i zagospodarowaniu przestrzennym. Nieuchwalenie planu ogólnego przez gminę będzie skutkowało zahamowaniem rozwoju przestrzennego, poprzez brak możliwości uchwalania miejscowych planów zagospodarowania przestrzennego. Ponadto, zaniechanie prac nad opracowaniem planu ogólnego mogłoby doprowadzić do konfliktów społecznych i niekontrolowanego rozwoju zagospodarowania obszarów opracowania i terenów sąsiednich.

Ustalenia analizowanego projektu planu ogólnego są wynikiem kompromisu pomiędzy wymogami ochrony środowiska, a koniecznością rozwoju urbanistycznego. Zaprezentowane rozwiązania są zgodne z ustawodawstwem odrębnym, dokumentami planistycznymi obowiązującymi na terenie gminy i wykorzystują instrumenty planistyczne służące do zrównoważonego rozwoju terenów zurbanizowanych.

12. WNIOSKI

Dotychczas, wiodącym opracowaniem określającym politykę przestrzenną gminy było studium uwarunkowań i kierunków zagospodarowania przestrzennego. Po wejściu w życie zmiany ustawy o planowaniu i zagospodarowaniu przestrzennym, SUiKZP zostanie zastąpione przez plan ogólny. Analizowany projekt planu ogólnego gminy Banie Mazurskie został opracowany zgodnie z przepisami Ustawy z dnia 8 marca o samorządzie gminnym (Dz. U. z 2025 r. poz. 1153), przepisami ustawy z dnia 27 marca 2003r. o planowaniu i zagospodarowaniu przestrzennym (Dz. U. z 2024 r. poz. 1130 z późn. zm.) oraz w związku z realizacją Uchwały Nr XI/74/2024 Rady Gminy Banie Mazurskie z dnia 17 grudnia 2024 r. w sprawie przystąpienia do sporządzenia planu ogólnego gminy Banie Mazurskie. Obszar opracowania projektu planu ogólnego odnosi się do obszaru gminy Banie Mazurskie z wyłączeniem terenów zamkniętych MON.

W planie ogólnym gminy Banie Mazurskie, zgodnie z art. 13a ustawy o planowaniu i zagospodarowaniu przestrzennym (Dz. U. z 2024 r. poz. 1130 z późn. zm.) określono strefy planistyczne, gminne standardy urbanistyczne oraz obszary uzupełnienia zabudowy.

PROGNOZA ODDZIAŁYWANIA NA ŚRODOWISKO

Analiza stanu istniejącego oraz tendencji w kształtowaniu się polityki przestrzennej gminy, pozwoliła na podział obszaru gminy Banie Mazurskie na strefy planistyczne, wyodrębnione ze względu na charakter środowiska przyrodniczego, stan zabudowy i zagospodarowania, wyposażenie terenów w infrastrukturę techniczną oraz naturalne warunki fizjograficzno-przyrodnicze. Wyróżniono następujące strefy planistyczne:

- strefa wielofunkcyjna z zabudową mieszkaniową wielorodzinną,
- strefa wielofunkcyjna z zabudową mieszkaniową jednorodzinną,
- strefa wielofunkcyjna z zabudową zagrodową,
- strefa usługowa,
- strefa gospodarcza,
- strefa produkcji rolniczej,
- strefa infrastrukturalna,
- strefa zieleni i rekreacji,
- strefa cmentarzy,
- strefa górnictwa,
- strefa otwarta,
- strefa komunikacyjna.

Projekt planu ogólnego określa główne kategorie użytkowania przestrzeni wskazane w profilach funkcjonalnych podstawowych i dodatkowych poszczególnych stref.

Projekt planu ogólnego wskazuje zasady gospodarowania w ww. poszczególnych strefach, określając wskaźniki i parametry zagospodarowania. Wynikają one z obowiązujących miejscowych planów zagospodarowania przestrzennego, a także analizy obecnego stanu zagospodarowania nieruchomości oraz przyszłych zamierzeń inwestycyjnych, wynikających z ogólnej polityki gminy: minimalną powierzchnię biologicznie czynną, maksymalną wysokość zabudowy, maksymalną powierzchnię zabudowy oraz maksymalną nadziemną intensywność zabudowy.

Określając obszary w większości wyłączone z zabudowy (strefa otwarta) uwzględniono przede wszystkim przepisy i zasady dotyczące ograniczeń w zakresie: ochrony przeciwpowodziowej, ograniczenia wynikające z ustawy o ochronie przyrody, przepisów dotyczących ochrony gruntów rolnych i leśnych, a także innych aktów prawnych, mających zastosowanie w takich przypadkach.

Ważnym zagadnieniem, które porusza dokument prognozy jest oddziaływanie przyjętych zamierzeń planistycznych - stref planistycznych na środowisko, a w szczególności na obszary chronione.

PROGNOZA ODDZIAŁYWANIA NA ŚRODOWISKO

Ustalenia projektu nie będą miały negatywnego oddziaływania na obszary Natura 2000.

Gmina Banie Mazurskie znajduje się na jednolitej części wód podziemnych nr 21. Zgodnie z danymi zamieszczonymi na stronie internetowej Monitoringu Jakości Wód Podziemnych stan chemiczny i ilościowy zbiornika jest dobry.

Projekt planu ogólnego uwzględnia uwarunkowania wynikające z istniejącego zagospodarowania obszarów oraz położenia w granicach obszarów prawnie chronionych. Projekt planu ogólnego nie narusza zakazów i ograniczeń na występujących w granicach gminy formach ochrony przyrody, wskazując na konieczność ich uwzględnienia.

Tereny przeznaczone w projekcie planu ogólnego do zabudowy znajdują się w granicach obszarów prawnie chronionych. Jednakże, wprowadzając tereny przeznaczone pod zabudowę na ww. obszarach, brano pod uwagę zakazy oraz ograniczenia występujące w aktualnych aktach prawnych, a także uwzględniono obowiązujące dokumenty planistyczne, sąsiedztwo i predyspozycje do rozwoju danego terenu w konkretnym kierunku.

Struktura użytkowania terenów w gminie charakteryzuje się przeważającym udziałem gruntów rolnych, które zajmują 57% powierzchni gminy. Użytki leśne obejmują ok. 32% powierzchni gminy.

Na obszarze gminy występują obszary szczególnego zagrożenia powodzią, których zasięg został uwzględniony przy projektowaniu stref planistycznych.

Podsumowując, dokument planu ogólnego został sporządzony w związku z nowelizacją przepisów o planowaniu i zagospodarowaniu przestrzennym. Zawiera wszystkie elementy wymagane ustawą. Znaczna część stref planistycznych wyznaczonych na terenie gminy została określona na podstawie obowiązujących miejscowych planów zagospodarowania przestrzennego, a także stanu istniejącego oraz polityki przestrzennej określonej we wciąż obowiązującym dokumencie studium uwarunkowań i kierunków zagospodarowania przestrzennego gminy Banie Mazurskie. W związku z powyższym, nie przewiduje się znaczących zmian w zakresie oddziaływań, jaki wywierają na środowisko przyjęte rozwiązania planistyczne. Realizacja przeznaczeń terenów, określonych w strefach planistycznych pozwoli wykorzystać walory przestrzeni gminy, stwarzając warunki inwestycyjne dla mieszkańców i zapewniając racjonalny rozwój gminy.

13. STRESZCZENIE Z JEZYKU NIESPECJALISTYCZNYM

Niniejsze opracowanie stanowi Prognoza oddziaływania na środowisko sporządzona dla projektu planu ogólnego gminy Banie Mazurskie. Celami prognozy są: ocena potencjalnych zmian stanu środowiska gminy, stwierdzenie jakie przeobrażenia w

PROGNOZA ODDZIAŁYWANIA NA ŚRODOWISKO

środowisku nastąpią na skutek realizacji zagospodarowaniu terenu zgodnie z ustaleniami określonymi w projekcie planu ogólnego, identyfikacja obszarów objętych przewidywanym, znaczącym oddziaływaniem na środowisko i jego elementy składowe, zaproponowanie rozwiązań, które zapobiegałyby, ograniczały lub przyrodniczo kompensowały negatywne oddziaływania na środowisko, ocena możliwości oddziaływań transgranicznych.

Celem wykonania projektu planu ogólnego było podporządkowanie się do nowelizacji przepisów z zakresu planowania i zagospodarowania przestrzennego, zgodnie z którą plan ogólny zastępuje dotychczas obowiązujące studium uwarunkowań i kierunków zagospodarowania przestrzennego. Opracowanie obejmuje zgodnie z uchwałą intencyjną - obszar w granicach administracyjnych Gminy Banie Mazurskie, z wyłączeniem terenów zamkniętych MON.

W niniejszej prognozie przedstawiono istniejący stan środowiska przyrodniczego uwzględniając położenie gminy, budowę geologiczną, wody powierzchniowe i podziemne, szatę roślinną i warunki klimatyczne.

Na tle uwarunkowań przedstawiono stan środowiska, a w tym czystość i źródła zanieczyszczeń powietrza atmosferycznego, jakość wód powierzchniowych i podziemnych oraz źródła ich zanieczyszczeń, warunki klimatu akustycznego i źródła powstawania hałasu oraz warunki życia ludzi. Opisano także występujące surowce naturalne oraz zabytki i dobra materialne.

Stan środowiska gminy został opisany na podstawie wszelkich dostępnych materiałów tematycznych oraz obserwacji terenowych i ramowych wytycznych co do projektowanego sposobu użytkowania terenu badań.

Opisano warunki geologiczne i glebowe. Wskazano wszelkie wody, zarówno podziemne jak i powierzchniowe oraz dokonano krótkiej ich charakterystyki. Opisano warunki klimatyczne. Opisano i scharakteryzowano stan powietrza atmosferycznego. Scharakteryzowano tło akustyczne.

Szczegółowo opisano zagrożenia, wyniki realizacji oraz działania kompensacyjne redukujące negatywne oddziaływanie na środowisko zapisów planu ogólnego.

Na etapie projektu planu ogólnego nie wprowadza się konkretnych rozwiązań mających na celu analizę skutków realizacji oraz częstotliwości jej prowadzenia. Projekt dokumentu wprowadza strefy planistyczne, które potencjalnie mogą być uciążliwe dla środowiska, w związku z powyższym zaleca się wykonywanie wszelkich badań oddziaływania na środowisko inwestycji niebezpiecznych przed przystąpieniem do ich realizacji.

PROGNOZA ODDZIAŁYWANIA NA ŚRODOWISKO

Plan ogólny jako dokument o charakterze lokalnym, stanowi podstawę do uchwalania miejscowych planów zagospodarowania przestrzennego oraz wydawania decyzji o warunkach zabudowy.

14. WYKAZ MATERIAŁÓW ŹRÓDŁOWYCH

1. Uchwała Nr XI/74/2024 Rady Gminy Banie Mazurskie z dnia 17 grudnia 2024 r. w sprawie przystąpienia do sporządzenia planu ogólnego gminy Banie Mazurskie.
2. Studium uwarunkowań i kierunków zagospodarowania przestrzennego gminy Banie Mazurskie;
3. Koncepcja Przestrzennego Zagospodarowania Kraju 2030 (KPZK 2030);
4. Dane Urzędu Gminy Banie Mazurskie;
5. Plan zagospodarowania przestrzennego województwa warmińsko-mazurskiego, przyjęty uchwałą Sejmiku Województwa Warmińsko-Mazurskiego nr XXXIX/832/18 z dnia 28.08.2018 r.
6. Strategia Rozwoju Gminy Banie Mazurskie na lata 2021-2030, przyjęta Uchwałą Nr XXXIX/266/2022 Rady Gminy Banie Mazurskie z dnia 1 grudnia 2022 r.;
7. Centralna Baza Danych Geologicznych; <http://bazagis.pgi.gov.pl/>;
8. Objasnienia do Mapy Geośrodowiskowej Polski. Państwowy Instytut Geologiczny. Państwowy Instytut Badawczy, Warszawa 2012.
9. Dane Państwowego Instytutu Geologicznego – Państwowego Instytutu Badawczego, <http://igs.pgi.gov.pl/>;
10. Biuletyn Informacji Publicznej Urzędu Gminy Banie Mazurskie,
11. Bank Danych Lokalnych GUS, <http://stat.gov.pl/>;
12. Rozporządzenie Ministra Środowiska z dnia 12 stycznia 2011 r. w sprawie obszarów specjalnej ochrony ptaków (Dz. U. 2011.25.133), zmienione Rozporządzeniem Rozporządzenie Ministra Środowiska z dnia 22 czerwca 2017 r. w sprawie obszarów specjalnej ochrony ptaków (Dz. U. 2017.1416);
13. Rozporządzenie Ministra Środowiska z dnia 16 grudnia 2016 r. w sprawie ochrony gatunkowej zwierząt (Dz. U. 2016.2183);
14. Rozporządzenie Ministra Środowiska z dnia 9 października 2014 r. w sprawie ochrony gatunkowej roślin (Dz. U. 2014.1409);
15. Rozporządzenie Ministra Środowiska z dnia 9 października 2014 r. w sprawie ochrony gatunkowej grzybów (Dz. U. 2014.1408)
16. Ptaki. Przewodnik Collinsa, 2010 r.

PROGNOZA ODDZIAŁYWANIA NA ŚRODOWISKO

17. Przewodnik do oznaczania zbiorowisk roślinnych Polski, Władysław Matuszkiewicz PWN, Warszawa 2001 r.,
18. Potencjalna roślinność naturalna Polski. Mapa pogładowa w skali 1: 300 000, PAN, W. Matuszkiewicz i inni, Warszawa 1995 r.,
19. Siedliska i gatunki Natura 2000, prof. dr hab. Czesław Hołdyński i inni, wyd. Mantis, Olsztyn 2010 r.,
20. Projekt korytarzy ekologicznych łączących Europejską sieć Natura 2000 w Polsce. Zakład Badań Ssaków PAN, W. Jędrzejewski i inni, Białowieża 2012r.
21. Klucz do oznaczania roślin naczyniowych Polski niżowej, Łucjan Rutkowski, PWN, Warszawa 2008 r.,
22. Rośliny lasu liściastego, Tadeusz Traczyk, WSiP, Warszawa 1959 r.,
23. Atlas roślin, R. Krzyściak-Kosińska, M. Kosiński, wyd. Pascal, Bielsko-Biała 2007 r.,
24. DIETZ C., HELVERSEN O., NILL D., 2007. Nietoperze Europy i Afryki Północno Zachodniej. Multico, Warszawa, 2009.
25. Płazy i gady Polski, A. Herczek, J. Gorczyca, Wyd. Kubajak, 2004 r.,
26. Atlas ptaków, część I i II, Marcin Karetta, wyd. Pascal, Bielsko-Biała, 2010 r.,
27. Ptaki Polski, część 1 i 2, Andrzej G. Kruszewicz, MULTICO Oficyna Wydawnicza, Warszawa 2005, 2006, 2007,
28. Regionalizacja geobotaniczna Polski - Jan Marek Matuszkiewicz, IGiPZ PAN Warszawa, 2008 r.,
29. Geografia Regionalna Polski [J. Kondracki PWN 2013]
30. Ostoje ptaków w Polsce - wyd. OTOP
31. Polskie Normy: PN-75-E-05100-1: 1998, PN-EN-50341-1 oraz PN-EN-50423-1
32. Rozporządzenia Ministra Infrastruktury z dnia 6 lutego 2003 r. w sprawie bezpieczeństwa i higieny pracy podczas wykonywania robót budowlanych (Dz.U.03.47.401)
33. Strona Komisji Europejskiej: <http://ec.europa.eu>
34. Mapy Hydrogeologiczne, Szczegółowe Geologiczne, Geośrodowiskowe Polski w skali 1 : 50 000
35. Mapy Glebowe w skali 1 : 5 000
36. Witryny internetowe:
 - <http://geoportal.gov.pl/>,
 - <http://geoserwis.gdos.gov.pl/mapy/>,

PROGNOZA ODDZIAŁYWANIA NA ŚRODOWISKO

- <http://mapa.korytarze.pl/>
- <https://baniemazurskie.e-mapa.net/>
- <https://powiatgoldap.geoportal2.pl/>
- <https://bipbaniemazurskie.warmia.mazury.pl/>
- <https://gminabaniemazurskie.pl/>
- <https://www.pgi.gov.pl/>
- <https://geolog.pgi.gov.pl/>
- <http://streetview.com.pl/>

Spis załączników graficznych:

1. Prognoza oddziaływania na środowisko dla projektu planu ogólnego gminy Banie Mazurskie (zał. graf. Nr 1)

Spis załączników tekstowych:

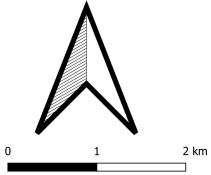
2. Kopia uzgodnień zakresu i stopnia szczegółowości informacji wymaganych w prognozie oddziaływania na środowisko dla projektu planu ogólnego z Regionalnym Dyrektorem Ochrony Środowiska w Olsztynie (zał. tekst. 1)
3. Kopia uzgodnień zakresu i stopnia szczegółowości informacji wymaganych w prognozie oddziaływania na środowisko dla projektu planu ogólnego z Państwowym Powiatowym Inspektorem Sanitarnym w Gołdapi (zał. tekst. 2)

Autor opracowania:



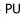
URBANISTA
mgr inż. Maciej Wronka




.....
Maciej Wronka





KORYTARZE EKOLOGICZNE

-  PUSZCZA BORECKA
-  PUSZCZA BORECKA-WARMIA
-  PUSZCZA ROMNICKA-WARMIA


OBSZARY NATURA 2000

-  LASY SKALISTE
-  PUSZCZA BORECKA
-  OSTOJA BORECKA
-  NIECKA SKALISTA
-  POMNIKI PRZYRODY



REZERWATY


-  RYSIE BAGNO
-  RYSIE BAGNO - OTULINA


OBSZARY CHRONIONEGO KRAJOBRAZU

-  OCHLIK DOLINY GOŁDAPY I WĘGOLAPY






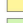






OBSZARY SZCZEGÓLNEGO ZAGROŻENIA POWODZIĄ

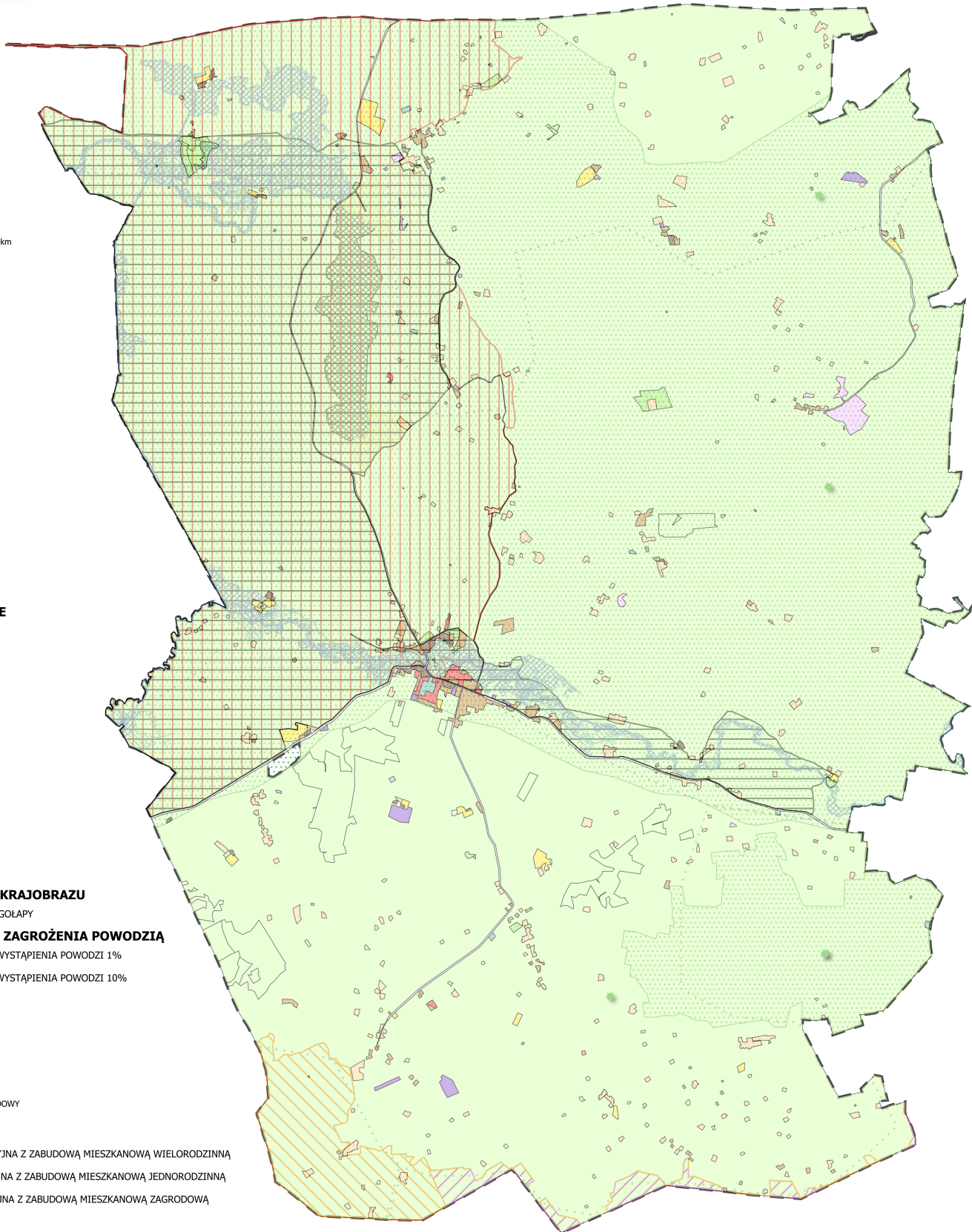
-  O PRAWDOPODOBIEŃSTWIE WYSTĄPIENIA POWODZI 1%
-  O PRAWDOPODOBIEŃSTWIE WYSTĄPIENIA POWODZI 10%

 GRANICA OPRACOWANIA

 OBSZAR UZUPEŁNIENIA ZABUDOWY

STREFY PLANISTYCZNE

-  SW - STREFA WIELOFUNKCYJNA Z ZABUDOWĄ MIESZKANOWĄ WIELORODZINNĄ
-  SJ - STREFA WIELOFUNKCYJNA Z ZABUDOWĄ MIESZKANOWĄ JEDNORODZINNĄ
-  SZ - STREFA WIELOFUNKCYJNA Z ZABUDOWĄ MIESZKANOWĄ ZAGRODOWĄ
-  SU - STREFA USŁUGOWA
-  SP - STREFA GOSPODARCZA
-  SR - STREFA PRODUKCJI ROLNICZEJ
-  SN - STREFA ZIELENI I REKREACJI
-  SC - STREFA CMENTARZY
-  SG - STREFA GÓRNICTWA
-  SI - STREFA INFRASTRUKTURALNA
-  SK - STREFA KOMUNIKACYJNA
-  SO - STREFA OTWARTA



Data wysłania: 07.05.2025

Data otrzymania: 07.05.2025

GKŁ-GP
9.05.2025/R
Gus-ta
08.05.2026



Od: REGIONALNA DYREKCJA OCHRONY ŚRODOWISKA W OLSZTYNIE

<AE:PL-56404-90378-FRVDW-31>

Do:

URZĄD GMINY W BANIACH MAZURSKICH

<AE:PL-96365-70484-UDCDU-30>

Znak sprawy: WSTŁ.411.15.2025

pismo

Załączniki:

1. undefined



Elk, 7 maja 2025 r.

WSTŁ.411.15.2025.MJ

Wójt Gminy Banie Mazurskie

Na podstawie art. 53 ustawy z 3 października 2008 r. o udostępnianiu informacji o środowisku i jego ochronie, udziale społeczeństwa w ochronie środowiska oraz o ocenach oddziaływania na środowisko (Dz. U. z 2024 r. poz. 1112, z późn. zm.), w związku z pismem Wójta Gminy Banie Mazurskie z dnia 18 kwietnia 2025 r. znak: GKIŚ.6720.2025 w sprawie uzgodnienia zakresu i stopnia szczegółowości informacji wymaganych w prognozie oddziaływania na środowisko do opracowania projektu planu ogólnego gminy Banie Mazurskie,

Uzgodniam

zakres i stopień szczegółowości informacji wymaganych w prognozie oddziaływania na środowisko do opracowania projektu planu ogólnego gminy Banie Mazurskie, który będzie realizowany w oparciu o uchwałę Rady Gminy Banie Mazurskie Nr XI/74/2024 z dnia 17 grudnia 2024 r., zgodnie z wymaganiami art. 51 ust. 2 ww. ustawy.

Prognoza oddziaływania na środowisko musi uwzględnić wszystkie uwarunkowania wynikające z położenia miasta w granicach form ochrony przyrody, o których mowa w art. 6 ustawy o ochronie przyrody z dnia 16 kwietnia 2004 r. (Dz. U. z 2024 r. poz. 1478, z późn. zm.) oraz zawierać ocenę wpływu ustaleń dokumentu na te formy ochrony przyrody.

Prognoza oddziaływania na środowisko musi uwzględniać wpływ realizacji ustaleń planu na wartości przyrodnicze obszaru, w szczególności na awifaunę. W prognozie należy uwzględnić wpływ realizacji ustaleń planu na cel i przedmiot ochrony obszarów Natura 2000, znajdujących się w obszarze oddziaływania ustaleń planu oraz odnieść się do ustaleń zawartych w zadaniach ochronnych dla obszarów Natura 2000. W prognozie należy również przedstawić wpływ planowanego zagospodarowania na walory krajobrazowe. Jest to szczególnie istotne w przypadku przeznaczania pod zabudowę terenów dotychczas niezainwestowanych, położonych w pobliżu rzek, zbiorników wodnych oraz terenów podmokłych, które są szczególnie podatne na degradację.

Przy opracowywaniu prognozy należy uwzględnić wszystkie uwarunkowania wynikające z istniejącego zagospodarowania terenu. W prognozie należy zawrzeć między innymi opis projektu planu, wskazując na czym polegają zmiany w stosunku do obowiązujących dokumentów. Prognoza powinna zawierać pełen zakres wymagań określony w przywołanym artykule. Jeśli którykolwiek z wymaganych punktów nie dotyczy



Spełniamy wymagania EMAS – zarządzamy urzędem efektywnie, oszczędnie i prośrodowiskowo

ul. Kolonia 1, 19-300 Elk, tel.: 783 924 655, 783 924 788, 783 924 820, 783 924 677

email: sekretariat.olsztyn@rdos.gov.pl, www.gov.pl/web/rdos-olsztyn

opracowywanego dokumentu, należy w prognozie dokonać tzw. wypełnienia negatywnego z podaniem uzasadnienia.

Na etapie strategicznej oceny oddziaływania na środowisko należy określić skutki realizacji projektowanego dokumentu na wszystkie elementy środowiska. Przeanalizować i ocenić przewidywane znaczące oddziaływania, w tym oddziaływania bezpośrednie, pośrednie, wtórne, skumulowane, krótkoterminowe, średnioterminowe i długoterminowe, stałe i chwilowe oraz pozytywne i negatywne. W związku z powyższym, w prognozie należy przedstawić rozwiązania mające na celu zapobieganie, ograniczanie lub kompensację przyrodniczą negatywnych oddziaływań na środowisko mogących być rezultatem realizacji projektowanego dokumentu, w szczególności na cele i przedmiot ochrony obszarów prawnie chronionych.

Ponadto, w przedmiotowej prognozie, w zakresie analizy stanu środowiska należy:

- zinterpretować walory krajobrazowe i kulturowe obszaru;
- dokonać wstępnej identyfikacji występowania gatunków fauny i flory, siedlisk przyrodniczych, korytarzy ekologicznych;
- dokonać analizy wpływu realizacji ustaleń planu na stwierdzone rośliny i zwierzęta z uwzględnieniem zagrożeń dla poszczególnych gatunków;
- dokonać oceny wpływu planowanego sposobu zagospodarowania i użytkowania terenu na stwierdzone siedliska przyrodnicze, korytarze ekologiczne, trasy migracji zwierząt, ekosystemy wodne.
- dokonać identyfikacji terenów zadrzewionych i wykazać, czy realizacja postanowień planu będzie wiązała się z wycinką drzew lub krzewów;
- określić jakość środowiska, zidentyfikować jego zagrożenia oraz źródła tych zagrożeń;
- ocenić potencjalne zagrożenia zanieczyszczeniami ropopochodnymi, zarówno na etapie realizacji postanowień planu;
- ocenić wpływ realizacji postanowień planu na stan powietrza atmosferycznego;
- ocenić wpływ realizacji postanowień planu na klimat akustyczny.

W prognozie należy przedstawić wyniki inwentaryzacji przyrodniczej, obejmującej tereny objęte planem ogólnym. Przedłożone wyniki oraz analiza i prognoza wpływu ustaleń dokumentu na środowisko mogą być oparte na dostępnej dokumentacji, np. aktualnym opracowaniu ekofizjograficznym, sporządzanym na potrzeby prac planistycznych (studium, miejscowe plany zagospodarowania przestrzennego). Opracowanie to powinno zostać wykonane na podstawie dostępnych danych literaturowych, wyników screeningu, a także innych badań terenowych, które zostały już wykonane na tym etapie, pod warunkiem, że opracowania te są aktualne.

Analizując wszystkie ww. kwestie należy uwzględnić oddziaływanie skumulowane przedmiotowego planu z innymi dokumentami planistycznymi oraz powiązania z innymi funkcjonującymi opracowaniami planistycznymi na różnych szczeblach (krajowym, wojewódzkim, powiatowym i gminnym). Podkreślić należy, że organ opracowujący projekt dokumentu jest zobowiązany zapewnić równoległe prowadzenie prac nad projektem planu oraz nad prognozą, której wyniki powinny na bieżąco wpływać na decyzje planistyczne, co pozwoli na przyjęcie właściwych rozwiązań oraz uniknięcie konfliktów społecznych w związku z prowadzonymi inwestycjami na płaszczyźnie funkcjonalno-przestrzennej i ekologicznej.

Prognoza powinna wykazać, że projekt dokumentu uwzględnia zasady zrównoważonego rozwoju, warunki równowagi przyrodniczej i racjonalnej gospodarki zasobami środowiska. Prognoza powinna zawierać konkretne wnioski, które powinny zostać wzięte pod uwagę przy formułowaniu ostatecznej wersji zmiany miejscowego planu zagospodarowania przestrzennego.

Zgodnie z art. 52 ust. 1 ww. ustawy o udostępnianiu informacji o środowisku (...), informacje zawarte w prognozie oddziaływania na środowisko powinny być opracowane stosownie do stanu współczesnej wiedzy i metod oceny przez osoby spełniające wymagania określone w art. 74a ust. 2 cytowanej ustawy.

Projekt niniejszego projektu ogólnego gminy Banie Mazurskie wymaga zaopiniowania w trybie art. 57 ust. 1 pkt 2 ustawy z 3 października 2008 r. o udostępnianiu informacji o środowisku i jego ochronie, udziale społeczeństwa w ochronie środowiska oraz o ocenach oddziaływania na środowisko, oraz uzgodnienia w związku z art. 13 i pkt 5 lit. b tiret czwarte ustawy z dnia 27 marca 2003 r. o planowaniu i zagospodarowaniu przestrzennym (Dz. U. z 2024 r. poz. 1130, z późn. zm.).

Z up. REGIONALNEGO DYREKTORA
OCHRONY ŚRODOWISKA W OLSZTYNIE
Aneta Machul-Korszeke
Naczelnik Wydziału Spraw Terenowych II
/podpis elektroniczny/

Otrzymują:

1. Adresat
2. Aa

INFORMACJE PODAWANE W PRZYPADKU ZBIERANIA DANYCH OD OSOBY, KTÓREJ DANE DOTYCZA

Zgodnie z art. 13 ust. 1 i ust. 2 ogólnego rozporządzenia o ochronie danych osobowych z dnia 27 kwietnia 2016 r. informuję, że Administratorem Pani/Pana danych osobowych jest Regionalny Dyrektor Ochrony Środowiska z siedzibą w Olsztynie ul. Dworcowa 60, 10-437 Olsztyn, tel.: 89 53 72 100, fax: 89 527 04 23, e mail: sekretariat.olsztyn@rdos.gov.pl.

1) Szczegółowe dane kontaktowe do przedstawicieli Regionalnej Dyrekcji Ochrony Środowiska w Olsztynie podane są na stronie BIP RDOŚ: Szczegółowe dane kontaktowe do przedstawicieli Regionalnej Dyrekcji Ochrony Środowiska w Olsztynie, dalej zwanej RDOŚ, podane są na stronie BIP RDOŚ: <https://www.gov.pl/web/rdos-olsztyn/kontakt>

2) Kontakt z inspektorem ochrony danych w Regionalnej Dyrekcji Ochrony Środowiska w Olsztynie następuje za pomocą adresu e-mail: iod.olsztyn@rdos.gov.pl.

3) Pani/Pana dane osobowe przetwarzane będą w celu zrealizowania lub spełnienia obowiązku wynikającego z przepisów prawa.

- art. 52 i 60 ust. 1, w związku z art. 53 ust. 4 pkt 8 Ustawy z dnia 27 marca 2003 r. o planowaniu i zagospodarowaniu przestrzennym (Dz. U. z 2024 r. poz. 1130, z późn. zm.)
- art. 15, 17, 23, 33, 45 ustawy z dnia 16 kwietnia 2004 r. o ochronie przyrody (Dz. U. z 2024 r. poz. 1478, z późn. zm.)
- art. 28, art. 63 ust. 2 ustawy z 14 czerwca 1960 r. Kodeks postępowania administracyjnego (Dz.U. z 2024 r. poz. 572)
- na podstawie art. 6 ust 1 pkt a rozporządzenia RODO w przypadku przekazania dodatkowych danych osobowych nie wymaganych przepisami prawa oraz art. 6 ust. 1 lit c rozporządzenia RODO. Podanie Pani/Pana danych osobowych jest obowiązkowe, niezbędne do realizacji obowiązków określonych w przepisach prawa w zakresie uzgadniania warunków zabudowy i celu publicznego (zgodnie ze wskazaną powyżej podstawą prawną). *W przypadku niepodania danych nie będzie możliwa realizacja celu.*

4) Odbiorcą Pani/Pana danych osobowych będą inne organy, podmioty, strony postępowania wyłącznie na podstawie obowiązujących przepisów prawa lub podpisanych z administratorem umów powierzenia danych osobowych w ramach obsługi systemów informatycznych. Dane Pani/Pana mogą być udostępniane przez

Regionalną Dyрекcyję Ochrony Środowiska w Olsztynie podmiotom upoważnionym do uzyskania informacji wyłącznie na podstawie przepisów prawa.

5) Pani/Pana dane osobowe nie będą przekazywane do państwa trzeciego/organizacji międzynarodowej.

6) Podane przez Panią/Pana dane osobowe będą przechowywane przez okres co najmniej 10 lat od zakończenia prowadzonego postępowania administracyjnego, zgodnie z obowiązującą w jednostce instrukcją kancelaryjną.

7) Posiada Pani/Pan prawo dostępu do treści swoich danych oraz prawo ich sprostowania, usunięcia, ograniczenia przetwarzania, prawo do przenoszenia danych, prawo wniesienia sprzeciwu, prawo do cofnięcia zgody w dowolnym momencie bez wpływu na zgodność z prawem przetwarzania, którego dokonano na podstawie zgody przed jej cofnięciem.

8) Ma Pani/Pan prawo wniesienia skargi do PUODO, gdy uzna Pani/Pan, iż przetwarzanie danych osobowych Pani/Pana dotyczących, narusza przepisy ogólnego rozporządzenia o *ochronie danych osobowych* z dnia 27 kwietnia 2016 r.

9) Podanie przez Panią/Pana danych osobowych jest wymogiem obowiązkowym, wynikającym z przepisów prawa. Jest Pani/Pan zobowiązany do ich podania, a konsekwencją niepodania danych osobowych będzie brak możliwości zajęcia stanowiska w prowadzonym postępowaniu.

10) *Dane udostępnione przez Pani/Pana nie będą podlegały profilowaniu.* Pani/Pana dane nie będą przetwarzane w sposób zautomatyzowany w tym również w formie profilowania.

Potwierdzenie otrzymania

Niniejszy dokument stanowi dowód otrzymania w rozumieniu art. 40 ustawy z dnia 18 listopada 2020 o doręczeniach elektronicznych

Nadawca

Adres do e-doręczeń nadawcy **AE:PL-56404-90378-FRVDW-31**
Dane nadawcy
Nazwa podmiotu **REGIONALNA DYREKCJA OCHRONY ŚRODOWISKA W OLSZTYNIE**

Adresat

Adres do e-doręczeń adresata **AE:PL-96365-70484-UDCDU-30**
Dane adresata
Nazwa podmiotu **URZĄD GMINY W BANIACH MAZURSKICH**

Data wysłania

Data nadania korespondencji przez nadawcę **2025-05-07 15:02:01**
Data akceptacji nadania korespondencji przez dostawcę usługi e-Doręczenia **2025-05-07 15:04:39**

Data odbioru

Data wpłynięcia korespondencji na adres do doręczeń **2025-05-07 18:34:04**
Data odebrania korespondencji przez adresata **2025-05-07 18:34:04**

Dane wiadomości

Identyfikator dowodu będącego podstawą potwierdzenia **6d29997a-6788-4b1a-9915-53176787a95e**
Identyfikator wiadomości **PPSA-E-0cd5c3de-e4b4-4f11-8ca3-fa826c55ceff**
Informacje dodatkowe
Podstawa prawna i tryb doręczenia **podstawowy**

Informacje o załącznikach

- ID załącznika **PPSA-E-0cd5c3de-e4b4-4f11-8ca3-fa826c55ceff**
Nazwa załącznika **Treść wiadomości**
Rozmiar **5 bajtów**
- ID załącznika **406e2b98-9ebf-402a-a89f-409366b4788b**
Nazwa załącznika **WSTŁ_411.15.2025.MJ_PO_gmina_Banie_Mazurskie.pdf**
Rozmiar **325 210 bajtów**

Usługa e-doręczenia nadawcy

Identyfikator usługi e-doręczenia, która zrealizowała wysłanie **Poczta Polska Spółka Akcyjna**
Identyfikator polityki **https://bip.poczta-polska.pl/wp-content/uploads/Polityka_swadczenia_PURDE_Poczta_Polska_v.4.2.pdf**
Dane podpisu wystawcy potwierdzenia otrzymania
Wystawca **CN=Poczta Polska S.A., O=Poczta Polska S.A., OID.2.5.4.97=VATPL-5250007313, L=Warszawa, C=PL**
Data ważności od **2023-09-25 10:55:13**
Data ważności do **2025-09-24 10:55:13**

Data podpisania dowodu
Nr seryjny

2025-05-07 15:04:46
18129819669108055283326629313954077971108066

Usługa e-doręczenia adresata

Identyfikator usługi e-doręczenia,
która zrealizowała doręczenie
Identyfikator polityki

Poczta Polska Spółka Akcyjna

[https://bip.poczta-polska.pl/wp-content/uploads/
Polityka_swiadczenia_PURDE_Poczta_Polska_v.4.2.pdf](https://bip.poczta-polska.pl/wp-content/uploads/Polityka_swiadczenia_PURDE_Poczta_Polska_v.4.2.pdf)

Dane podpisu wystawcy dowodu
Wystawca

CN=Poczta Polska S.A., O=Poczta Polska S.A.,
OID.2.5.4.97=VATPL-5250007313, L=Warszawa, C=PL
2023-09-25 10:54:10
2025-09-24 10:54:10
2025-05-07 18:34:10
2263503169462401288361273592262609687186963

Data ważności od
Data ważności do
Data podpisania dowodu
Nr seryjny

Data wysłania: 12.05.2025

Data otrzymania: 12.05.2025

Gmi-GP
13.05.2025
Gub-na
13.05.2025



Od: POWIATOWA STACJA SANITARNO-EPIDEMIOLOGICZNA W GOŁDAPU
<AE:PL-53270-62181-IEIGB-25>

Do:
URZĄD GMINY W BANIACH MAZURSKICH
<AE:PL-96365-70484-UDCDU-30>

Przesyłka e-Doręczenia

Uzgodnienie zakresu i stopnia szczegółowości informacji wymaganych w prognozie oddziaływania na środowisko dla opracowywanego projektu planu ogólnego gminy Banie Mazurskie

Załączniki:

1. undefined



Państwowy Powiatowy Inspektor Sanitarny w Gołdapi

19-500 Gołdap ul. Wolności 11 tel.: 87 615-15-47 tel/fax: 87 615-06-77; e-mail: psse.goldap@sanepid.gov.pl

Gołdap, dnia 12 maja 2025 r.

ZNS.9022.3.2.2025

OPINIA SANITARNA

Na podstawie art. 3 ustawy z dnia 14 marca 1985 r. o Państwowej Inspekcji Sanitarnej (t.j. Dz. U. z 2024 r. poz. 416) art. 58 ust. 1 pkt 3 w związku z art. 46 ust.1 pkt 1 i art. 53 ustawy z dnia 3 października 2008 r. o udostępnieniu informacji o środowisku i jego ochronie, udziale społeczeństwa w ochronie środowiska oraz o ocenach oddziaływania na środowisko (t.j. Dz. U. z 2024 r. poz. 1112 ze zm.) po zapoznaniu się z pismem Wójta Gminy Banie Mazurskie znak: GKIŚ.6720.1.2025 z dnia 18 kwietnia 2025 r. w sprawie uzgodnienia zakresu i stopnia szczegółowości informacji wymaganych w prognozie oddziaływania na środowisko dla opracowywanego projektu planu ogólnego gminy Banie Mazurskie, sporządzanego zgodnie z podjętą przez Radę Gminy Banie Mazurskie Uchwałą Nr XI/74/2024 z dnia 17 grudnia 2024 r.

Państwowy Powiatowy Inspektor Sanitarny w Gołdapi uzgadnia

zakres i stopień szczegółowości informacji wymaganych w prognozie oddziaływania na środowisko dla opracowywanego projektu **planu ogólnego gminy Banie Mazurskie** określony w art. 51 ust. 2 ustawy z dnia 3 października 2008 r. o udostępnieniu informacji o środowisku i jego ochronie, udziale społeczeństwa w ochronie środowiska oraz o ocenach oddziaływania na środowisko (t. j. Dz. U. z 2024 r. poz. 1112 ze zm.).

Uzasadnienie

Pismem znak: GKIŚ.6720.1.2025 z dnia 18 kwietnia 2025 r. Wójt Gminy Banie Mazurskie zwrócił się do Państwowego Powiatowego Inspektora Sanitarnego w Gołdapi o uzgodnienie zakresu i stopnia szczegółowości informacji wymaganych w prognozie oddziaływania na środowisko do opracowywanego projektu planu ogólnego gminy Banie Mazurskie, sporządzanego zgodnie z podjętą przez Radę Gminy Banie Mazurskie Uchwałą Nr XI/74/2024 z dnia 17 grudnia 2024 r. Przeprowadzenia strategicznej oceny oddziaływania na środowisko wymaga projekt planu ogólnego gminy stanowiący dokument o którym mowa w art. 46 ust. 1 pkt 1 ustawy z dnia 3 października 2008 r. o udostępnieniu informacji o środowisku i jego ochronie, udziale społeczeństwa w ochronie środowiska oraz o ocenach oddziaływania na środowisko (t. j. Dz. U. z 2024 r. poz. 1112 ze zm.). Zgodnie z art. 53 w związku z art. 58 w/w ustawy organ opracowujący projekt planu ogólnego gminy uzgadnia zakres i stopień szczegółowości informacji wymaganych w prognozie oddziaływania na środowisko z państwowym powiatowym inspektorem sanitarnym. Z uwagi na lokalizację obszaru objętego projektem projekt planu ogólnego gminy Banie Mazurskie w przedmiotowej sprawie właściwym miejscowo jest Państwowy Powiatowy Inspektor Sanitarny w Gołdapi.

Zgodnie z podjętą przez Radę Gminy Banie Mazurskie Uchwałą Nr XI/74/2024 z dnia 17 grudnia 2024 r. Plan ogólny obejmuje cały obszar gminy Banie Mazurskie w jego granicach administracyjnych. Wykonanie uchwały powierza się Wójtowi Gminy Banie Mazurskie.

W ocenie Państwowego Powiatowego Inspektora Sanitarnego w Gołdapi prognoza oddziaływania na środowisko do opracowywanego planu ogólnego gminy Gołdap, opracowana w zakresie art. 51 ust. 2 ustawy z dnia 3 października 2008 r. o udostępnieniu informacji o środowisku i jego ochronie, udziale społeczeństwa w ochronie środowiska oraz o ocenach oddziaływania na środowisko (t. j. Dz. U. z 2024 r. poz. 1112 ze zm.) pozwoli na pełną analizę wpływu realizacji planu ogólnego na stan sanitarno - higieniczny gminy Banie Mazurskie.

W związku z powyższym orzeczono jak w sentencji.

Państwowy Powiatowy
Inspektor Sanitarny
w Gołdapi
mgr inż. Grażyna Mentel
/ dokument podpisany elektronicznie /

Otrzymują:

1. Wójt Gminy Banie Mazurskie, ul. Konopnickiej 26, 19-520 Banie Mazurskie (adres AE:PL-96365-70484-UDCDU-30)
2. a/a

OŚWIADCZENIE

Oświadczam, iż jako autor opracowujący „Prognozę oddziaływania na środowisko dla projektu planu ogólnego gminy Banie Mazurskie”, spełniam wymagania, o których mowa w art. 74a ust. 2 ustawy z dnia 3 października 2008 r. o udostępnianiu informacji o środowisku i jego ochronie, udziale społeczeństwa w ochronie środowiska oraz o ocenach oddziaływania na środowisko (t. j. Dz. U. z 2024 r., poz. 1112 z późn. zm.).

Jestem świadom odpowiedzialności karnej za złożenie fałszywego oświadczenia.

URBANISTA
mgr inż. Maciej Wronka

.....
mgr inż. Maciej Wronka