

UCHWAŁA Nr XXIX/154 /2010
Rady Gminy Banie Mazurskie
z dnia 08 czerwca 2010r.

zmieniająca uchwałę sprawie zatwierdzenia Planów Odnowy Miejscowości.

Na podstawie art.18 ust.2 pkt 6 i 15 ustawy z dnia 8 marca 1990r. o samorządzie gminnym – tekst jednolity /Dz.U. z 2001r. Nr 142, poz.1591 z późn. zm./, oraz art.3 pkt 3 ustawy z dnia 06 grudnia 2006 roku o zasadach prowadzenia polityki rozwoju – Dz.U. z 2006r. Nr 227, poz.1658 - Rada Gminy Banie Mazurskie uchwala, co następuje :

§ 1

W uchwale Nr XVII/88/2008 Rady Gminy Banie Mazurskie z dnia 13 listopada 2008 roku w sprawie zatwierdzenia Planów Odnowy Miejscowości Załącznik nr 1 otrzymuje brzmienie określone w załączniku do niniejszej uchwały.

§ 2

Wykonanie uchwały powierza się Wójtowi Gminy.

§ 3

Uchwała wchodzi w życie z dniem podjęcia i podlega ogłoszeniu w sposób zwyczajowo przyjęty w Gminie.

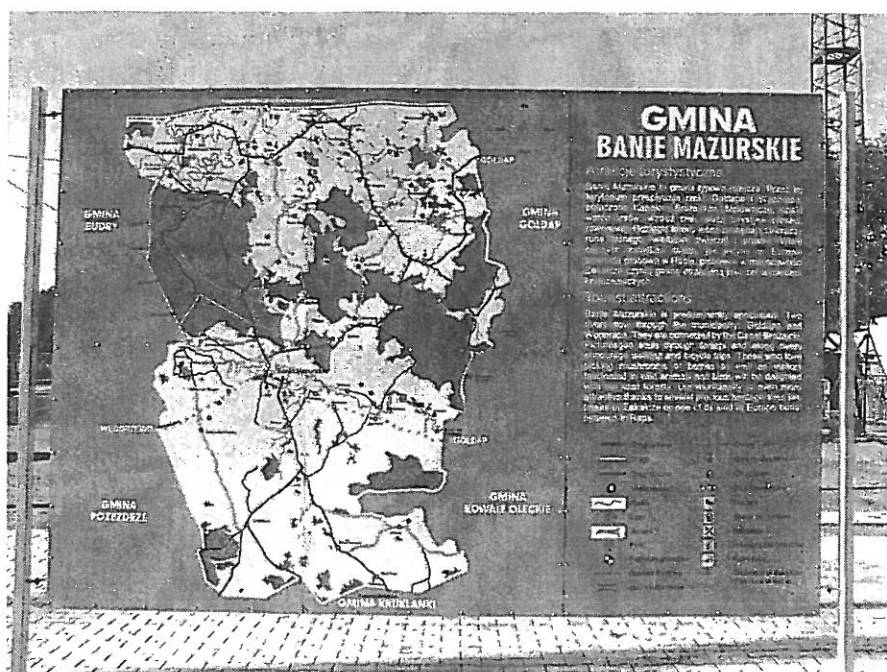
Ogłoszono dnia 08-06- 2010 roku

Przewodniczący Rady Gminy


Józef Prystasz

Załącznik Nr 1
do Uchwały Nr XXIX /154/ 2010r.
Rady Gminy Banie Mazurskie
z dnia 08.06.2010r.

Plan Odnowy Miejscowości BANIE MAZURSKIE na lata 2008 - 2015



Gmina Banie Mazurskie

Spis treści

1. Charakterystyka miejscowości
 - 1.1. Historia
 - 1.2. Położenie i klimat
 - 1.3. Środowisko naturalne oraz fauna
 - 1.4. Komunikacja
 - 1.5. Życie kulturalne
 - 1.6. Religia
 - 1.7. Turystyka
 - 1.8. Gospodarka
 - 1.9. Oświata i sport
 - 1.10. Zabytki i wybrane budynki
2. Kierunki rozwoju
 - 2.1. Metoda opracowania Planu odnowy
 - 2.2. Czas i obszar realizacji Planu odnowy
 - 2.3. Finansowanie działań
 - 2.4. Główne cele i priorytety
3. Inwentaryzacja zasobów
 - 3.1. Stan zasobów środowiska lokalnego
 - 3.2. Potrzeby środowiska lokalnego
4. Ocena mocnych i słabych stron wsi (analiza SWOT)
 - 4.1. Mocne strony
 - 4.2. Słabe strony
 - 4.3. Szanse
 - 4.4. Zagrożenia
 - 4.5. Nasza wizja
5. Opis realizowanych projektów
6. Powiązania Planu Odnowy z innymi dokumentami.
7. System wdrażania i monitorowania.
8. Public relations Planu Odnowy Miejscowości

1. Charakterystyka miejscowości

Banie Mazurskie, jak sama nazwa wskazuje położona jest na Mazurach, kilka kilometrów od granicy z Obwodem Kaliningradzkim.

Banie Mazurskie – dawniej Banie lub Bania, niem. Benkheim (do 1945 r.), zaraz po wojnie Bąkowo. Nazwa pochodzi od topografii (od bań, czyli kopalni lub kąpielisk dolinnych), albo od nazwiska założyciela. Miejscowość ta znajduje się w północno-wschodniej części województwa warmińsko-mazurskiego, w powiecie gołdapskim. Leży nad rzeką Gołdapą przy drodze Gołdap – Węgorzewo. Jest to duża wieś (1516 mk), w której mieści się siedziba Urzędu Gminy, parafia rzymskokatolicka i ukraińsko-bizantyjska, Zespół Placówek Oświatowych, Gminna Biblioteka Publiczna, Gminny Ośrodek Kultury i Promocji, Ośrodek Zdrowia, Urząd Pocztowy, prywatna apteka oraz kilka innych instytucji, sklepów i zakładów usługowych.

1.1. Historia

Wieś Banie Mazurskie założona została w 1566 roku. Jedno ze źródeł mówi, że wieś założył Polak Mikołaj Bianicz aktem lokacyjnym z 16 czerwca 1566 roku po wykupieniu czterech włók od starosty węgorszewskiego. Otrzymała prawo chełm. i 4 lata wolnizny. Większość osadników stanowili Litwini. Po 1569 r. wybudowany został tu kościół (filia węgorszewskiego). W 1581 r. była już parafia oraz proboszcz, którego nazywano „litewskim księdzem”. Do XVII wieku nabożeństwa odbywały się w trzech językach, w XVIII-XIX wieku po polsku i niemiecku, od końca XIX – po niemiecku (rzadko po polsku). W 1710 r. poczyniła w Baniach Mazurskich spustoszenie dżuma, zmarł wówczas między innymi proboszcz Krzysztof Gregorovius. W 1789 r. była to wieś królewska o 33 dymach. W 2 połowie XVIII w. powstała w niej szkoła parafialna pod patronatem królewskim (w 1800 r. – 95 ucz.). W 1841-1845 r. adiunktem proboszcza był Emil

Stern, przyjaciel Gustawa Gizewiusza i jego współpracownik w walce z germanizacją szkół na Mazurach. W 1841 r. miał w Baniach Mazurskich protest rodziców, którzy demonstracyjnie opuścili zebranie poświęcone nauczaniu języka niemieckiego w szkole. W 1871-1891 r. proboszczem był Hermann Fryderyk Czygan, który przesyłał W. Kętrzyńskiemu spisy miejscowości w parafii, podając nazwy polskie obok niemieckich. W połowie XIX w. kursował przez Banie Mazurskie (z Węgorzewa do Krukłanek) pocztowy wóz pasażerski. W okresie międzywojennym uważano Banie za miasteczko. Podczas wojny wieś została częściowo zniszczona. Spłonął wówczas m.in. kościół i stacja kolejowa. Kościół odbudowano w 1978 roku. Po wojnie Banie Mazurskie były siedzibą gminy (do 1954 r.) w powiecie węgorszewskim, potem (1955-1972 r.) gromady w powiecie gołdapskim. W 1946 r. zasiedlonych zostało 14 gospodarstw, powstała szkoła, zlewnia mleka, spółdzielnia „Sch”. W 1947 r. osiedliły się rodziny ukraińskie. Przez cały okres powojenny było tu centrum społeczno-kulturalne mniejszości ukraińskiej (szkoła, parafia grecko-katolicka). Znajdowała się tu siedziba ZG

UTSK, potem koła Związku Ukraińców w Polsce, które istnieje aż do dni dzisiejszych. W 1949 r. utworzono dwa majątki PGR-owskie, należące do zespołu Wólka, w następnych latach je połączono i wielokrotnie reorganizowano. Przed likwidacją było to duże, wielozakładowe przedsiębiorstwo.

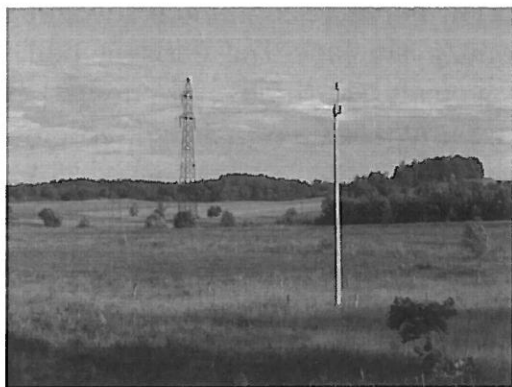
1.2. Położenie i klimat

Banie Mazurskie, wieś w województwie warmińsko-mazurskim (powiat gołdapski, gmina Banie Mazurskie). Leży na terenie Pojezierza Mazurskiego, które graniczy z Warmią. Nakładają się tu na siebie cechy klimatu morskiego oraz kontynentalnego. Region ten charakteryzuje się występowaniem długiej zimy, krótkim latem, dość znacznymi opadami oraz zachmurzeniem. Otaczający Banie

Mazurskie krajobraz charakteryzuje urozmaicona rzeźba terenu, liczne wzniesienia oraz jeziora polodowcowe.

1.3. Środowisko naturalne oraz fauna

Banie Mazurskie zlokalizowane są nad rzeką Gołdapą, która poprzez Kanał Brożajski łączy się z Węgorapą, ta ostatnia zaś jest lewobrzeżnym dopływem Pregoty. Wieś otaczają liczne lasy mieszane, świerkowe oraz sosnowe. Oprócz świerka i sosny występuje też znaczna ilość lipy drobnolistej, grabu pospolitego, brzozy brodawkowatej, olchy czarnej i dębu szypułkowego. Na terenie oraz bliskim sąsiedztwie Bań Mazurskich występują liczne użytki zielone. Gatunkowy skład roślin na łąkach i pastwiskach jest zróżnicowany w zależności od podłoża oraz lokalizacji użytku. Lecz najczęstsze gatunki to babka średnia i lancetowata, bodziszek łąkowy, szczaw zwyczajny, mydlica lekarska, koniczyna pagórkowata. W bliskim sąsiedztwie wsi, na terenie gminy Banie Mazurskie znajdują się w większości małe liczne jeziora.



1.4. Komunikacja

W Baniach Mazurskich przecinają się dwa główne kierunki komunikacyjne regionu. Jeden biegnie w kierunku wschód-zachód i stanowi drogę wojewódzką łączącą miasta Węgorzewo-Gołdap. Drugi szlak biegnący w kierunku północ-południe stanowi ciąg dróg Banie Mazurskie-Rapa-Granica Państwa i Grodzisko-Kruklanki-Giżycko.

1.5. Życie kulturalne

W Baniach Mazurskich stykają się dwie kultury – polska oraz ukraińska. W roku 1947 w ramach Akcji Wisła z południowych terenów na tereny północno-wschodniej Polski, w tym również do Bań Mazurskich przesiedlono wiele rodzin narodowości ukraińskiej. Od tego czasu znajduje się tu centrum społeczno-kulturalne mniejszości ukraińskiej. W naszej miejscowości koncertują zespoły muzyczne, które powstają przy Gminnym Ośrodku Promocji i Kultury. Reprezentują one Banie Mazurskie w imprezach lokalnych, jak też poza granicami naszej gminy. Każdego roku w porze zimowej, na przełomie stycznia i lutego Związek Ukraińców w Polsce Koło w Baniach Mazurskich przy pomocy tutejszego Gminnego Ośrodka Kultury i Promocji organizuje Przegląd „Kolady i Wertepy”, na którym miejscowa ludność ma możliwość poznać ukraińskie tradycje związane z obrzędami Świąt Bożego Narodzenia. Na imprezę zapraszane są zespoły muzyczne i teatralne z terenu Polski, jak też z Ukrainy. W miesiącu maju organizowana jest Świąteczna Majówka, na której przeprowadzane są różnego rodzaju konkursy i zabawy integracyjne. W miesiącu tym już od lat odbywa się Mazurski Bieg Uliczny, który już na stałe wpisał się w życie naszych mieszkańców i uzyskał swoją renomę również za granicami naszego państwa. By spróbować swoich sił na imprezę przyjeżdżają uczestnicy z sąsiednich miast, powiatów, województw, a nawet sąsiednich państw (Rosja, Litwa). Zawodu sportowe odbywają się w różnych przedziałach wiekowych, od małych dzieci, poprzez młodzież, aż do ludzi starszych. Jednak największe emocja wzbudza ostatnia konkurencja – bieg otwarty, w którym udział biorą sportowcy o dowolnym wieku oraz płci. Każdego roku w czerwcu obchodzona jest w Baniach Noc Świętojańska, która poprzez koncerty oraz konkursy, którym największe zainteresowanie cieszy się szukanie ukrytego kwiatu paproci, kończy się taneczną zabawą pod gołym niebem. W kalendarz imprez już na stałe wpisały się Międzynarodowe Dożynki, na które zapraszani są goście z Niemiec, Ukrainy, Litwy oraz Rosji, co umożliwia naszym mieszkańcom poznanie tradycji tychże państw, jak też nawiązać ciekawe znajomości z ludźmi innej narodowości. Dzięki takim spotkaniom oraz dzięki temu, że w naszej miejscowości tak duży procent ludzi jest narodowości ukraińskiej, mieszkańcy Bań Mazurskich odznaczają się tolerancją wobec innych narodów. Dlatego też przeprowadzane międzynarodowe imprezy cieszą się u nas tak dużą popularnością oraz sukcesem.

1.6. Religia

Tuż po wojnie rolę kościoła parafialnego pełniła przejęta od baptystów ich dawna kaplica (obecnie cerkiew greckokatolicka). Od września 1945 roku obsługiwał wiernych proboszcz węgorski, który w 1946 roku poświęcił kaplicę. Pierwszym proboszczem w Baniach był Włodzimierz Boziuk (do 1954 roku), który tutaj zmarł i został pochowany. Zamieszkująca Banie Mazurskie ludność ukraińska należy do parafii bizantyjsko-ukraińskiej. Przybyli tu po wojnie Ukraińcy przez wiele lat uczestniczyli w nabożeństwach rzymsko-katolickich, gdyż obrządek

wschodni był zabroniony, mimo że proboszcz parafii, ks. Włodzimierz Boziuk, był jego kapłanem. Dopiero w 1957 roku wikariusz parafii ks. Eugeniusz Uski przejął opiekę nad grekokatolikami i sprawował liturgię w obu obrządkach przez 20 lat.

Po 1978 roku katolicy rzymscy przenieśli się do odbudowanego kościoła poewangelickiego, zwanego dużym, a mały zostawili grekokatolikom, którymi opiekowali się odtąd Ojcowie Bazylianie z Węgorzewa.

1.7. Turystyka

Na dzień dzisiejszy Banie Mazurskie poza 10 miejscami noclegowymi w CPN „Biłas i Synowie” nie dysponują inną bazą noclegową, jednak turyści mają dodatkowo możliwość skorzystania z gospodarstw agroturystycznych zlokalizowanych w naszej gminie, jak również pola namiotowego w sąsiedniej wsi Gryzewo na brzegu jeziora Czupowskiego. Brak położenia Bań nad brzegiem jeziora ogranicza w pewnym stopniu masową turystykę wodną. Jednak w zamyśle lokalnych władz i społeczności jest chęć utworzenia sztucznego zalewu w dolinie rzeki Gołdapa, co poprawiłoby znacznie możliwość wypoczynku wodnego. W obecnym czasie potrzeby turystów oraz wędkarzy zaspokajają rzeka Gołdapa oraz małe jeziora położone w naszej gminie w bliskim sąsiedztwie samych Bań. Na rzece Gołdapa uprawiane jest kajakarstwo, którego szlak biegnie również przez naszą miejscowość. Zimą turyści chętnie przyjeżdżają do Bań by podziwiać surowe zimowe krajobrazy, zaś latem cieszyć oko pięknym widokiem lasów, leśnych kwiatów oraz chęcią spotkania dziko mieszkającej leśnej zwierzyny i zbiorem runa leśnego. W pobliżu Bań Mazurskich napotkać można okazałe żeremia bobrów.



Dolina rzeki Gołdapa

Brak zakładów przemysłowych w Baniach Mazurskich oraz gminie sprawia, że turyści mają możliwość korzystania z bardzo czystego powietrza, dlatego też licznie pojawiają się u nas mieszkańcy dużych miast z całej Polski.

Jedną z najbardziej cieszących się popularnością atrakcji turystycznych jest rodzinny grobowiec Fahrenheitów, który znajduje się na terenie naszej gminy w miejscowości Rapa. Niezwykłość tego grobowca polega na jego kształcie, który wzorowany jest na egipskiej piramidzie. Pochodzi z roku 1811.

W bliższym sąsiedztwie Bań, w miejscowości Zakałcze Wielkie na brzegu lasu znajduje się kolejny grobowiec. Ten obiekt w kształcie sześcianu uniknął dewastacji ze strony czynnika ludzkiego, jednak płynący czas oraz działania klimatyczne wpłynęły niekorzystnie na jego stan.

Bliskie sąsiedztwo pięknego mazurskiego miasta Giżycka oraz największego mazurskiego jeziora Mamry, również sprzyja częstym przyjazdom gości.

Banie Mazurskie odwiedzają Niemcy, których rodzice albo oni sami zamieszkiwali te tereny do końca II Wojny Światowej. Z ciekawością obserwują oni zmiany zachodzące w architekturze miejsca zamieszkania z ich dziecińczych lub młodościowych lat, jak też odwiedzają groby swoich bliskich, którzy spoczywają na licznych małych cmentarzach w Baniach Mazurskich oraz w innych miejscowościach gminy.



1.8. Gospodarka

Banie Mazurskie należą do gminy typowo rolniczej, dlatego też znaczna część mieszkańców utrzymuje się pracując w lokalnych przedsiębiorstwach rolniczych lub własnych gospodarstwach rolnych. Właściciele indywidualnych gospodarstw są zarówno pracownikami, dlatego rzadko zatrudniają dodatkowe osoby.

Największymi pracodawcami w Baniach Mazurskich są: Urząd Gminy, Zespół Placówek Oświatowych, Gminny Ośrodek Kultury i Promocji, ośrodek zdrowia, strażnica Straży Granicznej, oraz kilka prywatnych sklepów. Ta liczba pracodawców jest zbyt mała, by dostarczyć pracę wszystkim mieszkańcom, dlatego znaczna ich część pozostaje bez zatrudnienia, albo wyjeżdża w poszukiwaniu pracy do sąsiednich miast, a nawet za zachodnią granicę państwa. W związku z dużym bezrobociem występuje duży nadmiar taniej siły roboczej, co z kolei powoduje, że w tutejszych przedsiębiorstwach dominuje wysokość wynagrodzenia na poziomie krajowej płacy minimalnej.

1.9. Oświata i sport

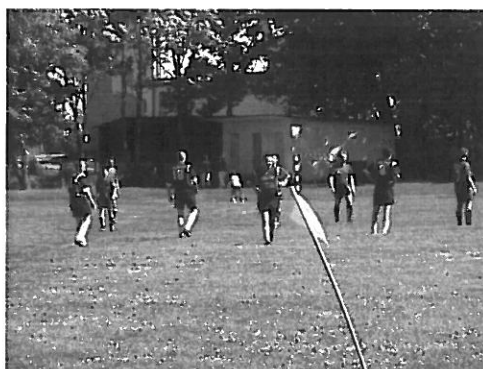
W Baniach Mazurskich mieści się Zespół Placówek Oświatowych, w którego skład wchodzi Szkoła Podstawowa oraz Gimnazjum. Nauczanie prowadzone jest w dwóch budynkach szkolnych. W jednym mieszczą się klasy I-III szkoły podstawowej. W drugim z budynków uczą się klasy IV-VI oraz Gimnazjum. Szkoła Podstawowa w Baniach Mazurskich powstała w 1946 roku w budynku szkoły niemieckiej. Od 1 września 1973 roku przekształcona została w Zbiorczą

Szkołę Gminną z filiami w Surminach i Ziemianach. Przy Szkole Podstawowej istniała w latach 1968-1986 Zasadnicza Szkoła Rolnicza, 1978-1984 – Średnie Studium Zawodowe dla Pracujących, 1985-1991 – wieczorowe Technikum Rolnicze. W 1993 roku oddano do użytku nowy budynek szkoły, w którym nauczane są dzieci w klasach I-III. Na wiosnę 2005 roku ukończony został remont budynku Zespołu Placówek Oświatowych, remontem objęto termo-modernizację, zmodernizowano system ogrzewania z węglowego na olejowe, wymieniono stolarkę okiennie-drzwiową, wymienioną armaturę pomieszczeń socjalnych (łazienek i WC).

Uczniowie szkoły odnosili liczne sukcesy w olimpiadach przedmiotowych oraz w sporcie (biegi przełajowe, narciarstwo, lekka atletyka). Szkoła odznaczona została przez Zarząd Główny Szkolnego Związku Sportowego medalem „Za zasługi w rozwoju sportu szkolnego”. Nagrody i wyróżnienia zdobywał w latach 70. chór szkolny. Dużą aktywnością wyróżniała się również organizacja harcerska.



W Baniach Mazurskich przejawia się aktywnością Klub Sportowy, którego wizytówką jest drużyna piłkarska „Pogoń” Banie Mazurskie (w latach 80. czołowa drużyna piłkarskiej klasy „A”). W niedalekiej przeszłości istniała również drużyna szachowa (też w klasie „A”).



1.10. Zabytki i wybrane budynki

Kościół rzymskokatolicki – wybudowany po 1569 roku, zniszczony podczas II Wojny Światowej, odbudowany w 1978 r.

Cerkiew greckokatolicka – w połowie XIX w. w miejscu tym znajdowała się kaplica baptyistów. Obecnie jest to cerkiew greko-katolicka.

Budynek Urzędu Gminy , Ośrodka Zdrowia oraz Komisariat Policji – to przykłady często występujących we wsi zabudowań sprzed II Wojny Światowej. W budynku Urzędu Gminy ma również siedzibę Gminna Biblioteka Publiczna.



Ulica M. Konopnickiej – główna ulica miejscowości, wykonana przed II Wojną Światową, ułożona z kostki kamiennej w półokrągłe wzory.



Nasyp kolejowy – pozostałość po byłych torach kolejowych. W czasach świetności kolei żelaznych w Prusach Wschodnich, w 1898 r. oddano do użytku linię kolejową Węgorzewo-Gołdap, na trasie której utworzona stację Benkheim (niemiecka nazwa Bań Mazurskich). W skład zespołu wchodziły okazałe budynki dworcowe, budynek mieszkalny, strażnica służb porządkowych, sanitariaty oraz jedyna na odcinku 50 km wieża wodna, umożliwiająca uzupełnianie wody lokomotywowi parowym. Stacja posiadała dwa perony i dwie rampy załadunkowe. W latach 1944-1945 zdemontowano torowiska, w latach dziewięćdziesiątych stację wykorzystano na remizę Ochotniczej Straży Pożarnej, wieżę ciśnienia rozebrano. Po torowiskach pozostał nasyp kolejowy, który w przyszłości ma służyć na budowę trasy rowerowej.

Zabudowania mieszkalne – wiele z budynków mieszkalnych usytuowanych wzdłuż głównej drogi z kostki kamiennej pochodzi z okresu przedwojennego, co w połączeniu z zabytkową drogą dodaje niepowtarzalnego uroku miejscowości.



Budynki Zespołu Placówek Oświatowych – Szkoła Podstawowa oraz Gimnazjum mieszczą się w dwóch budynkach szkolnych. Budynek starszych klas Szkoły Podstawowej oraz Gimnazjum łączy się z salą gimnastyczną. Natomiast w skład drugiego budynku wchodzi pomieszczenia Gminnego Ośrodka Kultury i Promocji wraz z salą widowiskową.

2. Kierunki rozwoju

Biorąc pod uwagę cele rozwojowe Gminy Banie Mazurskie, związane z rozwojem turystyki oraz promocją aktywnej rekreacji na obszarze gminy, miejscowość Banie Mazurskie wpisuje się w tę koncepcję. Kolejne lata dla tej miejscowości to konsekwentne trzymanie się wyznaczonego przez lokalną społeczność kierunku rozwoju - systematyczne podnoszenie atrakcyjności miejscowości. Jako istotne i ważne z punktu widzenia rozwoju gospodarczego, a wraz z tym podniesienia jakości życia na wsi i integracji społecznej.

2.1. Metoda opracowania Planu Odnowy

Plan odnowy miejscowości Banie Mazurskie jest wynikiem rozmów władz samorządowych naszej gminy oraz mieszkańców. Do opracowanie planu wykorzystano również Strategię Rozwoju Gminy Banie Mazurskie, Plan Rozwoju Lokalnego Gminy Banie Mazurskie oraz Studium Uwarunkowań i Kierunków Zagospodarowania Przestrzennego Gminy.

Plan odnowy miejscowości Banie Mazurskie określa najważniejsze kierunki rozwoju wsi i sołectwa oraz możliwości i kolejność ich zrealizowania.

2.2. Czas i obszar realizacji Planu Odnowy

Obszarem realizacji Planu odnowy jest wieś i sołectwo Banie Mazurskie. Planu odnowy obejmuje lata 2008-2015.

Finansowanie działań

Źródłem finansowania zadań określonych w Planie rozwoju będzie:

- budżet Gminy Banie Mazurskie
- zewnętrzne środki finansowe oraz fundusze strukturalne
- środki pomocowe.

2.3. Główne cele i priorytety

Rozwój Bań Mazurskich, w których mieści się siedziba władz gminnych, szkoły, pozostałe instytucje publiczne oraz większość przedsiębiorstw i firm na terenie gminy, pociągnie za sobą pozytywne skutki, których korzyści odczują nie tylko mieszkańcy wsi, lecz również ludność zamieszkująca obszar całej gminy.

Głównymi celami rozwoju miejscowości Banie Mazurskie jest rozwój miejscowości zapewniający ograniczenie bezrobocia, podniesienie poziomu życia mieszkańców, zwiększenie atrakcyjności turystycznej.

W dalszej części przedstawiono najważniejsze cele rozwojowe, które wyznaczyli mieszkańcy Bań Mazurskich:

1. Zagospodarowanie placu sportowo – rekreacyjnego w Baniach Mazurskich.
2. Modernizacja stadionu gminnego w Baniach Mazurskich wraz z budową pełnowymiarowej hali sportowej
3. Budowa sieci kanalizacyjnej i sanitarnej z przyłączami i sieci wodociągowej z przyłączami w miejscowości Banie Mazurskie.
4. Remont budynku Urzędu Gminy.
5. Przebudowa i rozbudowa przychodni zdrowia w budynku przy ulicy Kościuszki 1 w Baniach Mazurskich.
6. Rozbudowa skweru w centrum miejscowości
7. Rozbudowa cmentarza komunalnego
8. Budowa ścieżki rowerowej na nasypie kolejowym
9. Wykonanie nawierzchni asfaltowej na ulicy Polnej, Jasnej, Mazurskiej oraz Słonecznej
10. Modernizacja oświetlenia ulicznego
11. Urządzenie – budowa placu zabaw
12. Budowa chodników
13. Remont dachu z remontem elementów elewacji w Kościele w Baniach Mazurskich.
15. Renowacja Kościoła Św. Antoniego i adaptacja budynku gospodarczego na cele kulturalno-oświatowe wraz z wyposażeniem.
16. Wykonanie systemu wentylacji, docieplenie stropu, impregnacja konstrukcji dachu.
17. Przebudowa i rozbudowa budynku przy Cerkwi Św. Mikołaja w Baniach Mazurskich na cele społeczno - kulturalno - religijne. Budowa dzwonnicy.
18. Remont budynku Gminnego Ośrodka Kultury i Promocji wraz z wyposażeniem siłowni.
19. Przebudowa ul. Polnej (położenie nawierzchni bitumicznej, wykonanie chodnika oraz odwodnienia)

3. Inwentaryzacja zasobów

3.1. Stan zasobów środowiska lokalnego

a) Środowisko naturalne:

- Wody – przepływająca przez Banie Mazurskie ze wschodu na zachód rzeka Gołdapa dostarcza atrakcje wędkarzom, turystom szukającym wypoczynku nad brzegami wód, umożliwia uprawianie kajakarstwa. Dodatkowo wypoczynek wodny umożliwiają niewielkie jeziora usytuowane w bliskim sąsiedztwie wsi. Z jezior tych największe znaczenie ma jezioro Graniczne, Czupowskie, Jagielskie oraz Seniorita.
- Lasy – otaczają miejscowość od północno-wschodniej strony. Poprawiają wygląd krajobrazu wsi. Gwarantują wypoczynek w ciszy i czystym powietrzu. Umożliwiają odwiedzającym zbiórkę leśnego runa oraz obserwację dzikich zwierząt.

- Rzeźba terenu – kształtowała się w wyniku aktywności lodowcowej. Obok rynnowej doliny Gołdapy napotyka się silnie zróżnicowany krajobraz wysoczyzny polodowcowej.

b) Infrastruktura techniczna:

- Wodociąg – niemal cały obszar wsi ujęty jest siecią wodociagową.
- Oczyszczalnia – średnia przepustowość dobową 300 m³ z kanalizacją o długości 4,0 km. Obecne wykorzystanie mocy oczyszczalni kształtuje się na poziomie 60% - 70%.
- Ciepłownictwo – w wyniku wdrażania polityki oszczędnego i racjonalnego korzystania z energii została dokonana modernizacja kotłowni w Zespole Placówek Oświatowych oraz Spółdzielni Mieszkaniowej. Obecnie są one opalane olejem. W ten sposób została obniżona emisja dwutlenku siarki, tlenu i dwutlenku węgla oraz stopień zapylenia powietrza.
- Wysypisko śmieci – obecnie funkcjonuje gminne wysypisko śmieci o pojemności 45 000 m³. Przewidywany okres jego użytkowania wynoszący 15 lat, upływa w roku 2009r.
- Sieć dróg – układ komunikacyjny Bań Mazurskich oparty jest o dwa przecinające się kierunki komunikacyjne regionu. Jeden stanowi drogę wojewódzką Węgorzewo – Gołdapy, drugi natomiast ciąg dróg Banie Mazurskie – Rapa – Granica Państwa.
- Energia elektryczna – dostarczana jest do odbiorców liniami napowietrznymi. Sieć pracuje w oparciu o napięcie 15 KV i jest wykonana jako sieć napowietrzna na słupach żelbetowych.
- Sieć telefoniczna – działa stacja elektromechaniczna typu PC-32, do której przyłączonych jest ponad 300 abonentów. Od roku 2005 umożliwiono mieszkańcom szerokopasmowy dostęp do Internetu.

Ponadto Banie Mazurskie objęte są sygnałem sieci telefonów komórkowych ERA, Idea oraz Plus GSM.

c) Gospodarka:

- Podmioty gospodarcze – obecnie we wsi funkcjonuje kilka zakładów usługowych, masarnia, gospodarstwa rolne, 2 zakłady fryzjerskie, apteka, prywatna lecznica weterynaryjna, zakład produkcji lodów, 2 punkty małej gastronomii, 2 gospodarstwa produkujące brojlery kurze.
- Przemysł – na terenie wsi oraz całej Gminie Banie Mazurskie nie występują żadne zakłady przemysłowe.
- Handel – na terenie Bań Mazurskich funkcjonuje kilkanaście podmiotów prowadzących działalność handlową, głównie w zakresie handlu detalicznego.
- Turystyka – słabo rozwinięta w samej wsi. Jednak na terenie gminy jest kilka gospodarstw agroturystycznych oraz jedno pole namiotowe nad jeziorem Czupowskim w sąsiedztwie z Baniami Mazurskimi miejscowości Gryżewo

- Instytucje otoczenia biznesu – we wsi ma swoją siedzibę Oddział Banku Spółdzielczego.
- d) Ochrona zdrowia:
 - W Baniach Mazurskich funkcjonuje prywatna praktyka lekarska oraz 2 gabinety stomatologiczne.
- e) Oświata, kultura i sport:
 - Zespół Placówek Oświatowych – w skład wchodzi Szkoła Podstawowa oraz Gimnazjum.
 - Gminny Ośrodek Promocji i Kultury – przy którym działają lokalne zespoły artystyczne.
 - Gminna Biblioteka Publiczna – zaopatrzona w bogaty księgozbiór.
 - Ludowy Klub Sportowy „Pogoń” Banie Mazurskie – którego gwiazdą jest drużyna piłki nożnej.
- f) Mieszkalnictwo:
 - Na terenie Bań Mazurskich znajduje się Spółdzielnia Mieszkaniowa, pozostałe mieszkania należą do gospodarki komunalnej oraz prywatnych właścicieli.
- g) Pomoc społeczna:
 - Znajduje się Gminny Ośrodek Pomocy Społecznej – prowadzi działalność w zakresie dożywiania uczniów, usług opiekuńczych oraz przyznawania prawa do świadczeń pomocy społecznej w formie zasiłków.
- h) Bezpieczeństwo publiczne:
 - brak komisariatu policji.
- i) Obiekty sakralne:
 - Kościół parafii rzymskokatolickiej.
 - Cerkiew parafii greckokatolickiej.

3.2. Potrzeby środowiska lokalnego

- a) Środowisko przyrodnicze:

Zagospodarowanie rzeki Gołdapy dla celów rekreacyjnych, kajakarstwa i sportów wodnych. W dolinie rzeki planowane jest utworzenie zalewu przystosowanego do korzystania przez mieszkańców i turystów.
- b) Turystyka:
 - Utworzenie szlaku rowerowego na niewykorzystywanym już przez kolej nasypie kolejowym.
 - Wykorzystanie turystyczne okolicznych lasów.
- c) Infrastruktura i gospodarka:
 - Budowa sieci kanalizacyjnej i sanitarnej z przyłączami i sieci wodociągowej z przyłączami w miejscowości Banie Mazurskie.
 - Ułożenie nawierzchni asfaltowej na drogach o nawierzchniach gruntowych.
 - Budowa parkingu przy siedzibie Urzędu Gminy.
 - Remont budynku Urzędu Gminy

- Przebudowa i rozbudowa przychodni zdrowia w budynku przy ulicy Kościuszki 1 w Baniach Mazurskich.
- Remont dachu z remontem elementów elewacji w Kościele w Baniach Mazurskich
- Renowacja Kościoła Świętego Antoniego i adaptacja budynku gospodarczego na cele kulturalno-oświatowe wraz z wyposażeniem.
- Wykonanie systemu wentylacji, docieplenie stropu, impregnacja konstrukcji dachu.
- Przebudowa i rozbudowa budynku przy Cerkwi Św. Mikołaja na cele społeczno-kulturalno-religijne. Budowa dzwonnicy.
 - Modernizacja oświetlenia ulicznego.
- Budowa chodników.

d) Kultura, oświata i sport:

- Zagospodarowanie placu sportowo – rekreacyjnego w Baniach Mazurskich.
- Modernizacja stadionu gminnego wraz z budową pełnowymiarowej hali sportowej.
- Zmiana ogrzewania centralnego w budynku szkoły z klasami I-III z węglowego na olejowe.
- Budowa kompleksu sportowego przy Zespole Placówek Oświatowych.
- Urządzenie – budowa placu zabaw.

4. Ocena mocnych i słabych stron wsi (analiza SWOT)

4.1. Mocne strony

- ukształtowanie terenu i szata przyrodnicza
- czyste środowisko
- ciekawe turystycznie i ekologicznie lasy oraz rzeka Gołdapa
- istniejąca oczyszczalnia ścieków i kanalizacja oraz wodociągi
- istniejąca linia energetyczna
- bliskość rynku wschodniego
- duża aktywność społeczna ludzi
- tania siła robocza

4.2. Słabe strony

- brak motywacji mieszkańców do pracy
- zbyt małe zainteresowanie zewnętrznych inwestorów
- bezrobocie strukturalne
- zubożenie ludności
- wyjazd młodych i wykształconych ludzi
- niedostateczny rozwój infrastruktury
- peryferyjne położenie miejscowości
- brak przejścia granicznego na terenie gminy z Obwodem Kaliningradzkim

4.3. Szanse

- przetwórstwo produktów rolnych

- rozwój drobnej przedsiębiorczości
- potencjalny napływ inwestycji zagranicznych
- rolnictwo ekologiczne
- zwiększenie skupu płodów rolnych
- rozwój turystyki
- tworzenie gospodarstw agroturystycznych
- dostępne środki pomocowe na rozwój wsi
- modernizacja i poprawa stanu dróg
- rozwój bazy oświatowej
- rozwój bazy kulturalnej i sportowej
- współpraca z miastami i gminami powiatu
- budowa osobowego przejścia granicznego w Rapie

4.4. Zagrożenia

- polityka państwa wobec rolnictwa
- nieopłacalność produkcji rolnej
- brak rynków zbytu
- wzrost bezrobocia
- zły stan rolnictwa
- sąsiedztwo bogatych i atrakcyjnych turystycznie gmin
- stereotyp słabej wsi, w którą nie warto inwestować

4.5 Nasza wizja

wzrost standardu i jakości życia z utrzymaniem zrównoważonego rozwoju Bań Mazurskich

Do realizacji wizji niezbędne są:

- 1) nowoczesne, energooszczędne oświetlenie uliczne.
- 2) rozwinięta oferta turystyczna, intensywny rozwój sportu i rekreacji.
- 3) wykształceni, aktywni zawodowo i społecznie mieszkańcy, a w szczególności aktywna i zaangażowana młodzież,
- 4) źródła utrzymania pochodzące z pracy w sferze produkcyjno-usługowej we wsi i poza nią, z działalności gospodarczej, turystyki
- 5) aktywnej Rady Sołeckiej.
- 6) estetyczne i zadbane budynki, zagospodarowane i uporządkowane obejścia oraz ogródki przydomowe, estetyczne ogrodzenia.
- 7) stan otoczenia i środowiska : uporządkowana gospodarka wodna i gospodarka odpadami wpływająca na czystość środowiska, urządzony i zagospodarowany plac zabaw dla dzieci,
- 8) dobry stan dróg łączących Banie Mazurskie z innymi miejscowościami.
- 9) odpowiednia lokalizacja i estetyczne przystanki autobusowe,

5. Opis realizowanych projektów.

1. Zagospodarowanie placu sportowo – rekreacyjnego w Baniach Mazurskich.

5.1.1 Cel i przeznaczenie

Potrzeba wykonania tego przedsięwzięcia wynika nie tylko z braku infrastruktury kulturalno -sportowo-rekreacyjnej służącej wszystkim mieszkańcom, ale i z szeregu innych uwarunkowań związanych m.in. z umiejscowieniem kompleksu - na terenie dotychczas niezagospodarowanym a ważnym z punktu widzenia położenia (działka Nr 206 położona w centrum miejscowości , bliskie położenie Zespołu Placówek Oświatowych , Gminnego Ośrodka Kultury i Promocji).

Proponowany projekt to zagospodarowanie placu sportowo - rekreacyjnego, które będzie polegało na :

- 1) budowie i urządzeniu boiska do gry w piłkę nożną o nawierzchni trawiastej wraz z ławkami dla widzów,
- 2) budowie i urządzeniu boiska wielofunkcyjnego, przystosowanego do 3 dyscyplin sportowych : siatkówki, koszykówki i tenisa ziemnego,
- 3) budowie placu do mini-golfa
- 4) urządzeniu miejsc postojowych oraz ławek
- 5) budowie ogrodzenia wokół boiska

5.1.2 Szacunkowy koszt i okres realizacji zadania, źródła finansowania

Instytucja realizująca zadanie	Urząd Gminy Banie Mazurskie
Szacunkowe koszty inwestycji (zł.)	446.350,15
Źródła finansowania	Budżet Gminy Program Rozwoju Obszarów Wiejskich , inne źródła
Okres realizacji	2009 - 2013

5.2. Modernizacja oświetlenia ulicznego.

5.2.1 Cel i przeznaczenie

Poprawa jakości życia mieszkańców miejscowości i Sołectwa Banie Mazurskie. Zwiększenie bezpieczeństwa ruchu kołowego i przechodniów na drogach, poprawa wizerunku zewnętrznego miejscowości i sołectwa Banie Mazurskie , ponadto:

- obniżenie mocy zainstalowanych urządzeń oświetleniowych i zmniejszenie energochłonności całego systemu oświetleniowego gminy,
- zmniejszenie kosztów zużycia energii elektrycznej oraz zmniejszenie kosztów utrzymania konserwacji oświetlania,

- ogólna poprawa stanu technicznego i niezawodności urządzeń oświetleniowych,
- zmniejszeniu wypadkowości, kradzieży i rozbojów
- ograniczenie emisji pyłów oraz innych zanieczyszczeń do atmosfery, dzięki zmniejszeniu zużycia energii elektrycznej na cele oświetlenia drogowego, co ma korzystny wpływ dla środowiska naturalnego.

5.2.2. Szacunkowy koszt i okres realizacji zadania, źródło finansowania

Instytucja realizująca zadanie	Urząd Gminy Banie Mazurskie
Szacunkowe koszty inwestycji (zł.)	103 000,00
Źródła finansowania	Budżet Gminy Program Rozwoju Obszarów Wiejskich , inne źródła
Okres realizacji	2009 - 2010

5.3. Budowa , oświetlenie i ogrodzenie placu zabaw .

Plac zabaw przy „wądołach” w pobliżu Zespołu Placówek Oświatowych w Baniach Mazurskich ma za zadanie uatrakcyjnić i zagospodarować czas wolny dzieci. Zabawy na świeżym powietrzu mają bardzo dużo zalet między innymi:

- sprzyjają zabawom aktywnym
- wielostronnemu i harmonijnemu rozwojowi dziecka
- uczą życia w społeczności
- uczą nawiązywania kontaktów i komunikowania się w sposób zrozumiały z rówieśnikami .

5.3.1 Cel i przeznaczenie

Zagospodarowanie terenu zabaw urządzeniami dostosowanymi do wieku i możliwości rozwojowych dziecka, w naturalny sposób stwarza dobre warunki dorosłym do sprawowania opieki nad bawiącym się dzieckiem. Budowa placu zabaw jest potrzebna małym mieszkańcom wsi, ponieważ na terenie Bań Mazurskich od wielu lat brakuje bezpiecznego miejsca zabawy i rekreacji dla rodzin z małymi dziećmi. Na terenie wiejskim istnieje szczególna potrzeba zapewnienia dzieciom miejsca aktywnego wypoczynku wobec braku alternatywnych form spędzania wolnego czasu oraz potencjalnych zagrożeń (maszyny rolnicze, nieogrodzone tereny, droga wojewódzka).

W Baniach Mazurskich mieszka 78 dzieci w wieku 0-7 lat.

5.3.2. Szacunkowy koszt i okres realizacji zadania, źródło finansowania

Instytucja realizująca zadanie	Urząd Gminy Banie Mazurskie
Szacunkowe koszty inwestycji (zł.)	80.000,00
Źródła finansowania	Budżet Gminy Program Rozwoju Obszarów Wiejskich , inne źródła
Okres realizacji	2009 -2015

5.4. Remont dachu z remontem elementów elewacji w Kościele w Baniach Mazurskich.

Przedsięwzięcie polegać będzie na remoncie dachu i remoncie elementów elewacji w Kościele pw. Świętego Antoniego w Baniach Mazurskich.

5.4.1. Cel i przeznaczenie

Ochrona dziedzictwa kulturowego i wizerunku miejscowości Banie Mazurskie
Ratowanie i ochrona zabytku.

5.4.2. Szacunkowy koszt i okres realizacji zadania, źródło finansowania

Instytucja realizująca zadanie	Parafia Św. Antoniego
Szacunkowe koszty inwestycji (zł.)	440.000,00
Źródła finansowania	Program Rozwoju Obszarów Wiejskich , inne źródła
Okres realizacji	2009 -2011

5.5. Renowacja Kościoła Świętego Antoniego i adaptacja budynku gospodarczego na cele kulturalno-oświatowe wraz z wyposażeniem.

Zadanie polegać będzie na renowacji zabytkowego Kościoła Świętego Antoniego .

5.5.1. Cel i przeznaczenie

Celem jest zachowanie dziedzictwa kulturowego stanowiącego dorobek materialny i duchowy poprzednich pokoleń, jak również dorobek naszych czasów. Obiekt będzie stanowił "kapitał", który można wykorzystać do rozwoju

gospodarczego wsi i gminy, jak również będzie stanowił atrakcję dla mieszkańców i odwiedzających turystów.

Adaptacja budynku gospodarczego pozwoli na stworzenie warunków dla organizowania imprez o charakterze chrześcijańskim, kulturalnym, integracyjnym, rekreacyjnym i sportowym.

5.5.2. Szacunkowy koszt i okres realizacji zadania, źródło finansowania

Instytucja realizująca zadanie	Urząd Gminy Banie Mazurskie
Szacunkowe koszty inwestycji (zł.)	500.000,00
Źródła finansowania	Program Rozwoju Obszarów Wiejskich , inne źródła
Okres realizacji	2009 -2015

Należy jednak zaznaczyć, że szczegółowe określenie kosztów będzie możliwe dopiero po opracowaniu kosztorysu inwestorskiego dla przedmiotowej inwestycji.

5.6 Wykonanie systemu wentylacji, docieplenie stropu, impregnacja konstrukcji dachu w Cerkwi Św. Mikołaja.

5.6.1. Cel i przeznaczenie

W wyniku projektu zostanie zabezpieczona właściwa cyrkulacja powietrza co uchroni obiekt sakralny przed zawilgoceniem, zagrzybieniem i innymi formami biodegradacji. Utrzymanie w należyтым stanie Świątyni służyć będzie zachowaniu dziedzictwa narodowego i kulturowego.

Zadanie polegać będzie na wykonaniu m.in. następujących czynności:

- wykonaniu poziomych pomostów na dachu,
- wykonaniu kratak i przewodów wentylacyjnych,
- wykonaniu izolacji cieplnej i przeciwdźwiękowej,
- odeskowaniu belek, podciągów i wieńców,
- ociepleniu ścian,
- położeniu tynków,
- przemurowaniu i uzupełnieniu kominów,
- uzupełnieniu obróbek blacharskich,
- wykonaniu impregnacji grzybobójczej

5.6.2. Szacunkowy koszt i okres realizacji zadania, źródło finansowania

Instytucja realizująca zadanie	Parafia Św. Mikołaja
Szacunkowe koszty inwestycji (zł.)	56.450,53
Źródła finansowania	Program Rozwoju Obszarów Wiejskich , inne źródła

Szczegółowe określenie kosztów będzie możliwe dopiero po opracowaniu kosztorysu inwestorskiego dla przedmiotowej inwestycji.

5.7. Przebudowa i rozbudowa budynku przy Cerkwi Św. Mikołaja na cele społeczno-kulturalno - religijne. Budowa dzwonnicy.

W wyniku realizacji zadania zostanie wykonane m.in.:

- dobudowa piętra ze stromym dachem
- założenie centralnego ogrzewania, w tym pieca c.o.,
- wykonanie kanalizacji sanitarnej wewnętrznej i zewnętrznej (z białym montażem),
- wykonanie elewacji,
- ocieplenie ścian zewnętrznych budynku płytami styropianowymi,
- docieplenie stropów i poddasza
- wymiana i zakup stolarki okiennej i drzwiowej (wewnętrznej i zewnętrznej),
- wykonanie nawierzchni z polbruku wokół budynku,
- wymiana wewnętrznej instalacji elektrycznej,
- wykonanie oświetlenia zewnętrznego (parkowego),
- zakup ławek parkowych,
- obsadzenie terenu posesji drzewami, krzewami i kwiatami,
- odprowadzenie wód opadowych z połaci dachowych do istniejącej, lub nowo wybudowanej kanalizacji deszczowej,
- wyposażenie w: meble, sprzęt AGD – kuchenka, lodówka-zamrażarka, zmywarka, RTV- telewizor, odtwarzacz DVD, radiomagnetofon, szklanki, naczynia, czajniki, sztućce, garnki, brytfanny, formy do pieczenia,
- wykonanie konstrukcji stalowej wraz z montażem do zawieszenia dzwonu,
- wykonanie konstrukcji zabezpieczającej przed warunkami atmosferycznymi

5.7.1. Cel i przeznaczenie

Stworzenie warunków do organizacji spotkań i nawiązywania kontaktów międzyludzkich poprzez urządzenie świetlicy przycerkiewnej, jako miejsca, edukacji, wypoczynku i rekreacji dla wszystkich mieszkańców miejscowości..

Planowana inwestycja będzie odgrywać dużą rolę dla społeczności lokalnej. Zwiększy możliwość integracji, zapewni warunki do realizacji przedsięwzięć religijnych, kulturalnych i edukacyjnych.

Planuje się organizację spotkań ekumenicznych, szkoleń, kursów, pogadanek, prelekcji mających na celu podniesienie świadomości religijnej, ekologicznej, zdrowotnej mieszkańców a także warsztaty szkoleniowe.

W wyniku realizacji projektu powstanie obiekt wykorzystywany przez mieszkańców na cele religijne, społeczno-kulturalne, który będzie służył rozwijaniu i kultywowaniu tradycji, integracji społecznej i rozwojowi różnych form zainteresowań społeczności lokalnej. Powstanie obiektu posłuży jako miejsce spotkań okolicznościowych, w którym będą odbywały się zebrania religijne, wieczory poetyckie, wieczory wigilijne, święta okolicznościowe np. Dzień Matki, Dzień Kobiet, nauka gotowania, konkursy gastronomiczne, zajęcia warsztatowe dla dzieci i młodzieży itp.

5.7.2. Szacunkowy koszt i okres realizacji zadania, źródło finansowania

Instytucja realizująca zadanie	Parafia Św. Mikołaja
Szacunkowe koszty inwestycji (zł.)	500.000,00
Źródła finansowania	Program Rozwoju Obszarów Wiejskich, inne źródła
Okres realizacji	2010 -2015

Szczegółowe określenie kosztów będzie możliwe dopiero po opracowaniu kosztorysu inwestorskiego dla przedmiotowej inwestycji.

5.8. Remont Gminnego Ośrodka Kultury i Promocji wraz z wyposażeniem siłowni.

Wyposażenie siłowni służyć będzie promowaniu i rozwijaniu wśród młodzieży i dorosłych zdrowego trybu życia, promocji i rozwojowi Ludowego Klubu Sportowego „POGON”, jako wizytówki wsi i gminy, poprawi kondycję fizyczną młodzieży.

5.8.1. Cel i przeznaczenie

Celem jest przystosowanie pomieszczeń Gminnego Ośrodka Kultury i promocji do potrzeb środowiska. GOK i P jest to instytucja, która służy nie tylko mieszkańcom Bań Mazurskich ale całej gminie.

5.8.2. Szacunkowy koszt i okres realizacji zadania, źródło finansowania

Instytucja realizująca zadanie	Urząd Gminy Banie Mazurskie
Szacunkowe koszty inwestycji (zł.)	200.000,00
Źródła finansowania	Program Rozwoju Obszarów Wiejskich , inne źródła
Okres realizacji	2009 -2015

Szczegółowe określenie kosztów będzie możliwe dopiero po opracowaniu kosztorysu inwestorskiego dla przedmiotowej inwestycji.

5.9. Rekreacyjne zagospodarowanie stawu przy „wądołach”

Ukształtowanie linii brzegowych, zabiegi agrotechniczne, wycinka starych drzew oraz zakrzaceń, sianie trawy, sadzenie drzewek i roślin ozdobnych, ustawienie fontanny z podświetleniem, urządzenie terenu wokół stawu (ustawienie ławek, oświetlenie).

5.9.1. Cel i przeznaczenie

Zagospodarowanie stawu w Baniach Mazurskich ma za zadanie uatrakcyjnić miejscowość Banie Mazurskie, będzie jedynym miejscem w którym mieszkańcy Bań będą mogli odpoczywać w trakcie spacerów.

5.9.2. Szacunkowy koszt i okres realizacji zadania, źródło finansowania

Instytucja realizująca zadanie	Urząd Gminy Banie Mazurskie
Szacunkowe koszty inwestycji (zł.)	44.000,00
Źródła finansowania	Program Rozwoju Obszarów Wiejskich , inne źródła
Okres realizacji	2010 -2015

Szczegółowe określenie kosztów będzie możliwe dopiero po opracowaniu kosztorysu inwestorskiego dla przedmiotowej inwestycji.

5.10. Przebudowa i rozbudowa przychodni zdrowia w budynku przy ulicy Kościuszki 1 w Baniach Mazurskich.

Remont przychodni zdrowia jest elementem poprawy infrastruktury społecznej, służącej dbałości o zdrowie mieszkańców.

5.10.1. Cel i przeznaczenie

Poprawa dostępu ludności do szerszej gamy usług medycznych na terenach wiejskich.

W tym celu należy wykonać:

- przebudowę parteru oraz części piwnicy w celu dostosowania pomieszczeń do osób niepełnosprawnych,
- rozbudowa : wiatrołap, szatnia i pomieszczenia socjalne

5.10.2. Szacunkowy koszt i okres realizacji zadania, źródło finansowania

Instytucja realizująca zadanie	Urząd Gminy Banie Mazurskie
Szacunkowe koszty inwestycji (zł.)	786.525,72
Źródła finansowania	Program Rozwoju Obszarów Wiejskich , inne źródła
Okres realizacji	2009 -2015

Szczegółowe określenie kosztów będzie możliwe dopiero po opracowaniu kosztorysu inwestorskiego dla przedmiotowej inwestycji.

5.11. Budowa sieci kanalizacyjnej i sanitarnej z przyłączami i sieci wodociągowej z przyłączami w miejscowości Banie Mazurskie.

Dalsza budowa infrastruktury wodociągu jest niezbędna do prawidłowego funkcjonowania miejscowości Banie Mazurskie oraz podniesienia standardu życia mieszkańców.

Gospodarstwa domowe na terenie wsi Banie Mazurskie prawie w 90% są przyłączone do sieci wodociągowej. Niestety, przy tak dużym stopniu zwodociągowania brak jest kanalizacji sanitarnej odprowadzającej ścieki do oczyszczalni.

Gospodarka ściekowa jest rozwiązana indywidualnie – na każdej posesji znajdują się szamba gromadzące nieczystości płynne. W wielu wypadkach nie są one szczelne, a ścieki przedostają się do wód powierzchniowych.

5.11.1. Cel i przeznaczenie

Celem projektu jest poprawa stanu środowiska naturalnego poprzez ograniczenie ilości zanieczyszczeń przedostających się do wód oraz zapewnienie mieszkańcom dostępu do podstawowej infrastruktury technicznej. Realizacja projektu przyczyni się do poprawy warunków życia mieszkańców oraz stworzone zostaną korzystne

warunki dla rozwoju przedsiębiorstw działających zgodnie z zasadami poszanowania środowiska.

Realizacja projektu polepszy stan infrastruktury wodociągowej, co pozytywnie wpłynie na jakość wody pitnej oraz zdrowie mieszkańców, pozwoli lepiej rozwijać się gospodarstwu domowemu wpłynie na wzrost atrakcyjności miejscowości Banie Mazurskie.

5.11.2. Szacunkowy koszt i okres realizacji zadania, źródło finansowania

Instytucja realizująca zadanie	Urząd Gminy Banie Mazurskie
Szacunkowe koszty inwestycji (zł.)	3.350.000,00
Źródła finansowania	Program Rozwoju Obszarów Wiejskich , inne źródła
Okres realizacji	2010 -2015

Szczegółowe określenie kosztów będzie możliwe dopiero po opracowaniu kosztorysu inwestorskiego dla przedmiotowej inwestycji.

5.12. Przebudowa ul. Polnej

Planuje się wykonanie ciągu jezdno-pieszego poprzez utwardzenie nawierzchni z jednoczesnym wykonaniem odwodnienia ulicy. Obecnie stan tej ulicy jest bardzo zły. Droga w części gruntowa, częściowo wyłożona kamieniem brukowym w okresie wiosny i jesieni oraz po większych opadach deszczu staje się

nieprzejezdna, a samochody omijające kałuże i wgłębienia stanowią realne zagrożenie dla pieszych.

5.12.1. Cel i przeznaczenie

Działanie skierowane jest na rzecz poprawy bezpieczeństwa ruchu pieszych. Przebudowa tej ulicy wpłynie przede wszystkim na poprawę wizerunku miejscowości, a w szczególności zwiększy bezpieczeństwo pieszych.

5.12.2. Szacunkowy koszt i okres realizacji zadania, źródło finansowania

Instytucja realizująca zadanie	Urząd Gminy Banie Mazurskie
Szacunkowe koszty inwestycji (zł.)	1.800.000,00
Źródła finansowania	Program Rozwoju Obszarów Wiejskich , inne źródła
Okres realizacji	2010 -2015

Szczegółowe określenie kosztów będzie możliwe dopiero po opracowaniu kosztorysu inwestorskiego dla przedmiotowej inwestycji.

5.13. Remont chodników w Baniach Mazurskich.

Planuje się wykonanie remontu chodników. Remont będzie polegał na wymianie bardzo zużytych płytek i obrzeży chodnikowych i zastąpienie ich nowymi. . Planuje się sukcesywny remont wszystkich chodników w miejscowości.

5.13.1. Cel i przeznaczenie

Zadanie ma na celu poprawę bezpieczeństwa, estetyki i warunków życia mieszkańców.

5.13.2. Szacunkowy koszt i okres realizacji zadania, źródło finansowania

Instytucja realizująca zadanie	Urząd Gminy Banie Mazurskie
Szacunkowe koszty inwestycji (zł.)	50.000,00
Źródła finansowania	Program Rozwoju Obszarów Wiejskich , inne źródła
Okres realizacji	2010 -2015

Szczegółowe określenie kosztów będzie możliwe dopiero po opracowaniu kosztorysu inwestorskiego dla przedmiotowej inwestycji.

Pozostałe zadania do wykonania w ramach planu Odnowy wsi Banie Mazurskie zawarte są w punkcie 2.4 Główne cele i priorytety oraz 3.2. określonego jako Potrzeby środowiska lokalnego.

Powiązania Planu Odnowy z innymi dokumentami.

Realizacja priorytetów rozwojowych wymaga osiągnięcia celów długofalowych, które zgodne są z oczekiwaniami mieszkańców, jednocześnie będąc zgodnymi z najważniejszymi dokumentami planistycznymi gminy tj. Strategią Rozwoju Gminy, Planem Rozwoju Lokalnego Gminy Banie Mazurskie oraz Studium Uwarunkowań i Kierunków Zagospodarowania Przestrzennego Gminy.

7. System wdrażania i monitorowania.

Wdrożenie Planu Odnowy Miejscowości Banie Mazurskie rozpocznie się poprzez wprowadzenie w życie uchwałą Rady Gminy Banie Mazurskie. Wdrożenie zaleca

się Wójtowi Gminy Banie Mazurskie, Radzie Sołeckiej Sołectwa Banie Mazurskie oraz Sołtysowi .

Plan Odnowy Miejscowości będzie podlegał stałemu monitorowaniu. Proces ten będzie miał na celu analizowanie stanu zaawansowania przyjętych działań oraz zgodności ich z postawionymi założeniami. Plan będzie modyfikowany przez korekty i uaktualnianie jego zapisów. Stan realizacji zaplanowanych działań i ich weryfikacja będzie procesem ciągłym, trwającym od momentu rozpoczęcia planowanych inwestycji, poprzez realizację, aż do momentu zakończenia. Monitorowanie odbywać się będzie w formie bezpośredniej, polegającej na dokonaniu wizji lokalnych i sprawdzaniu stanu rzeczywistego realizacji zadań.

W monitorowaniu brać będą udział wszystkie podmioty oraz komórki organizacyjne Urzędu Gminy Banie Mazurskie zaangażowane we wdrażanie Planu Odnowy Miejscowości Banie Mazurskie . Oceną wdrażania Planu zajmie się Rada Sołecka Sołectwa Banie Mazurskie.

8. Public relations Planu Odnowy Miejscowości

Public Relations, którego zadaniem jest upowszechnianie zamierzeń Planu Odnowy Miejscowości Banie Mazurskie wśród przyszłych beneficjentów, wykonawców i decydentów, opierać się będzie o :

- Internet
- Promocję i reklamę bezpośrednią

Internet będzie głównym źródłem informacji o Planie Odnowy Miejscowości Banie Mazurskie. Internet służyć będzie również komunikacji pomiędzy bezpośrednio odpowiedzialnym za wdrażanie Planu Odnowy Miejscowości Banie Mazurskie – Urzędem Gminy, a zainteresowanymi stronami.

Promocja i reklama bezpośrednia będzie skierowana do wykonawców i inwestorów zidentyfikowanych na podstawie analizy przedsięwzięć inwestycyjnych zawartych w Planie Odnowy Miejscowości Banie Mazurskie .

Powyższa promocja i reklama polegać będzie na bezpośrednim zapraszaniu do negocjacji wybranych podmiotów, mogących być partnerami w realizacji poszczególnych zamierzeń Planu Odnowy Miejscowości.

Przewodniczący Rady Gminy


Józef Prystasz

